

Witamy

Dziękujemy za zakup naszego rejestratora cyfrowego! Niniejsza instrukcja pozwala na zapoznanie się z działaniem, uruchomienie oraz prawidłową obsługę urządzenia. Znajdują się w niej informacje o poszczególnych funkcjach i sposobach ich wykorzystania. Przed rozpoczęciem instalacji, zapoznaj się z **poniższymi zaleceniami oraz ostrzeżeniami!**

WAŻNE ZALECENIA I OSTRZEŻENIA

1 Bezpieczeństwo elektryczne

Wszystkie instalacje oraz operacje powinny być przeprowadzone zgodnie z lokalnymi przepisami. Producent nie odpowiada za żadne szkody, powstałe w wyniku nieprawidłowej instalacji lub użytkowania

2 Transport urządzenia

Duże wstrząsy, gwałtowne wibracje lub zalanie wodą są niedozwolone w czasie transportu, instalacji oraz użytkowania.

3 Instalacja

Obchodź się z urządzeniem ostrożnie. Nie podłączaj zasilania do urządzenia przed wykonaniem wszystkich instalacji.

Nie umieszczaj żadnych przedmiotów na urządzeniu.

4 Wymagany wykwalifikowany personel

Wszelkie testy i naprawy powinny być wykonywane przez wykwalifikowanych techników lub inżynierów. Producent nie ponosi odpowiedzialności za wszelkie szkody, powstałe przez nieautoryzowane przeróbki lub naprawy.

5 Środowisko pracy

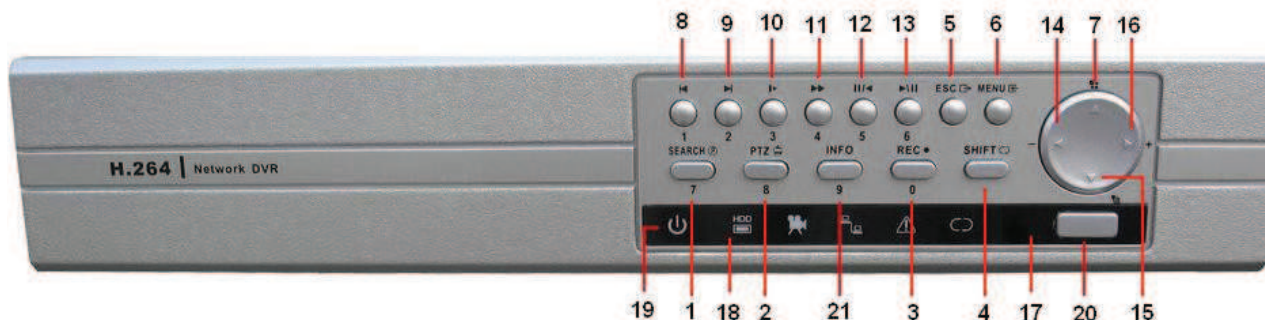
Rejestrator powinien być umieszczony w chłodnym i suchym miejscu, z dala od bezpośredniego światła słonecznego oraz od materiałów łatwopalnych i wybuchowych

1. Panel przedni i tylni

- 1 Opis klawiszy funkcyjnych znajduje się w poniższej instrukcji
- 2 Sprawdź zgodność etykiety z urządzenia z etykietą umieszczoną na opakowaniu

Etykieta z nazwą urządzenia jest bardzo ważna w przypadku serwisowania sprzętu.

2.1 Panel przedni



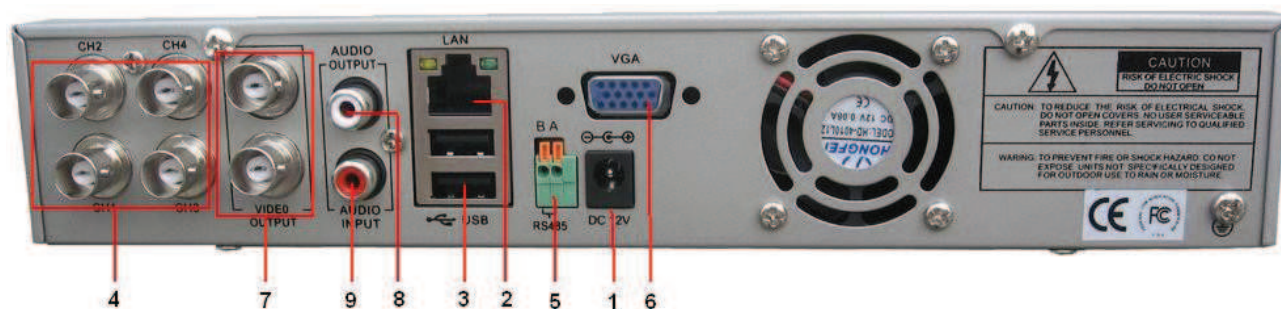
- | | | |
|-----------------------------|--------------------------------|--|
| (1) wyszukiwanie nagrań / 7 | (2) Kontrola PTZ / 8 | (3) Nagrywanie / 0 |
| (4) przełącznik funkcji | (5) Anulowanie | (6) Przycisk menu (zatwierdzania) |
| (7) przycisk "do góry" | (8) odtwórz poprzedni plik / 1 | (9) Odtwórz następny plik / 2 |
| (10) zwolnij / 3 | (11) przyspiesz / 4 | (12) odtwórz/pauza / 5 |
| (13) odtwórz/pauza / 6 | (14) przycisk "w lewo" | (15) przycisk "w dół" |
| (16) przycisk "w prawo" | (17) Odbiornik pilota | (18) Sygnalizacja diody dysku twardego |
| (19) dioda zasilania | (20) Przycisk wł/wył. | (21) Informacja |

Działanie poszczególnych przycisków panela przedniego rejestratora zostało opisane w poniższej tabeli:

Nr	Nazwa przycisku	Znak	Funkcja
1	Przycisk Shift	SHIFT	Podczas wprowadzania danych w oknie tekstowym, zmienia typ wprowadzanych znaków cyfry / litery.
2	Przycisk kierunkowy	/ ^	Usuwa kursor Zwiększenie/zmniejszenie wartości liczbowych podczas zmiany statusu Zmiana ustawień menu
		< >	Usuwanie kursora podczas wyświetlania menu lub podmenu
			Usuwanie kursora podczas odtwarzania
			Wprowadzenie kanału 2 lub 3 podczas podglądu zdarzeń

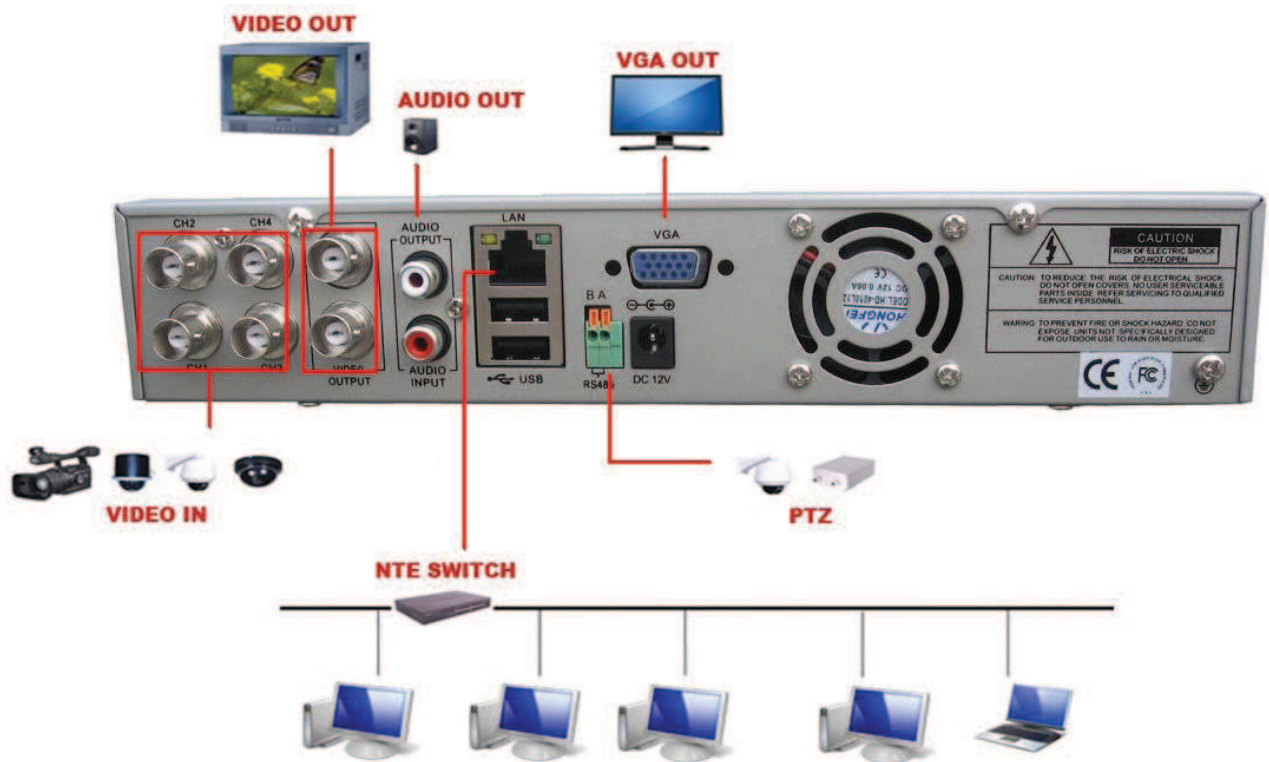
	Enter	ENTER	Zatwierdzanie wprowadzonych zmian. Wejście do menu głównego.
3	Anulowanie	ESC	Wyjście do wyższego menu lub anulowanie wykonywanej operacji.
			Podczas odtwarzania powoduje przejście do podglądu bieżącego.
4	Poprzedni plik	II□	Odtwarzanie: Odtwarza poprzedni plik video. Wprowadzanie danych: cyfra 1
5	Następny plik	□I	Odtwarzanie: Odtwarza następny plik video. Wprowadzanie danych: cyfra 2.
6	Wolne odtwarzanie	▶	Odtwarzanie: Spowalnia odtwarzanie. Wprowadzanie danych: cyfra 3.
7	Szybkie odtwarzanie	□	Odtwarzanie: Przyspiesza odtwarzanie. Wprowadzanie danych: cyfra 4.
8	Wstecz / Pauza	II/□	Odtwarzanie: Uruchamia i zatrzymuje odtwarzanie wstecz. Wprowadzanie danych: cyfra 5.
9	Odtwarzanie / Pauza	□\II	Odtwarzanie: Uruchamia i zatrzymuje odtwarzanie w przód. Wprowadzanie danych: cyfra 6.
10	Nagrywanie	REC	Uruchamia panel z konfiguracją zapisu dla poszczególnych kanałów.

2.4 Panel tylni



- | | | |
|-------------------|--|-------------------|
| (1) zasilanie | (2) Gniazdo sieciowe (sieć lokalna / internet) | (3) USB |
| (4) wejście video | (5) RS-485 | (6) Wyjście VGA |
| (7) wyjście video | (8) Wyjście audio | (9) Wejście audio |

2.5 Przykład podłączenia rejestratora



2.6 Połączenie wejść oraz wyjść audio/video

2.6.1 Połączenie urządzeń video

Podłączenie kamer

Rejestrator współpracuje z kamerami działającymi w systemie PAL. Można używać kamer kolorowych oraz czarno-białych.

Uwaga:

- Używanie funkcji Line-Lock w kamerach może spowodować zakłócenia w obrazie. Źródłem zakłóceń może być również zasilanie. Jeżeli obraz z jednej lub kilku kamer ma zakłócenia, jako pierwszy krok wykonaj wyłączenie funkcji Line-Lock.
- Jeżeli w systemie używasz wzmacniaczy Video, nie ustawiaj poziomu sygnału powyżej 1 Vp-p.
- Podłączenie sygnału Video:

Podłącz przewód koncentryczny do kamery lub innego źródła sygnału Video. Ten sam przewód z drugiej strony podłącz do wejścia Video w rejestratorze.

Uwaga: Do połączeń należy używać przewodu współosiowego (koncentrycznego) o impedancji 75 Ω oraz wtyków typu BNC.

2.6.2 Podłączenie monitorów

Rejestrator wyposażony jest w dwa wyjścia BNC oraz wyjście VGA

2.6.3 Wejście audio

Portem Audio jest gniazdo RCA . Upewnij się czy podłączone urządzenia Audio mają poziom sygnału dopasowany do rejestratora. W przeciwnym wypadku dźwięk będzie za cichy lub przesterowany. Mikrofony muszą być wyposażone w przedwzmacniacze, aby zapewnić odpowiedni poziom sygnału.

2.7 Podłączenie PTZ

1. Podłączenie

A. Upewnij się, że dekodery PTZ jest podłączony masą z masą rejestratora – w przeciwnym przypadku sterowanie PTZ nie będzie funkcjonowało. Do połączenia linii sterujących zalecane jest wykorzystanie skrętki, zaś do połączenia mas – zwykłego przewodu o większym przekroju czynnym.

B. Unikaj krzyżowania linii z przewodami wysokiego napięcia – mogą spowodować przepięcia i zakłócenia.

C. Przy długich liniach sterowania PTZ stosuj rezystor 120 Ohm, wmontowany równolegle pomiędzy tory A i B na końcu linii w celu redukcji refleksji i zapewnienia jakości sygnałów.

D. Wyjść „485 A i B” rejestratora nie wolno łączyć równolegle z wyjściami „port 485” innych urządzeń.

E. Napięcie pomiędzy liniami A i B nie może przekroczyć 5 Volt.

2. Uziemienie

Upewnij się, że rejestrator i wszystkie urządzenia peryferyjne systemu są dobrze uziemione brak uziemienia może być przyczyną zniszczenia chipu i podzespołów elektronicznych.

3. PODSTAWOWE OPERACJE

3.1 Uruchomienie rejestratora

Podłącz urządzenie do sieci i włącz przycisk zasilania na panelu tylnym. Po starcie systemu usłyszysz sygnał dźwiękowy. Sprawdź prawidłowość napięcia zasilającego. Aby zapewnić ciągłą i stabilną pracę rejestratora, zalecamy użycie zasilaczy awaryjnych UPS, w bilansie prądowym uwzględniając również inne urządzenia systemu CCTV.

3.2 Wyłączenie rejestratora

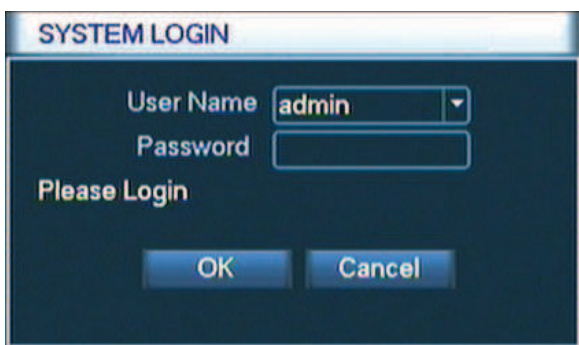
Urządzenie można wyłączyć na dwa sposoby:

- za pomocą opcji w menu;
- za pomocą przycisku POWER (przytrzymać 3 sekundy).

UWAGA:

- 1) Urządzenie zostanie automatycznie włączone po dołączeniu zasilania, jeśli wcześniej było wyłączone w niedozwolony sposób (np. odłączenie zasilania, reset urządzenia).
- 2) Przed wymianą twardego dysku odłączyć zasilanie.
- 3) Przed wymianą baterii podtrzymującej ustawienia systemowe należy zapisać aktualną konfigurację, a następnie odłączyć zasilanie. Aby zapewnić poprawność pracy rejestratora, zaleca się wymianę baterii raz na rok. Stosować wyłącznie ten sam typ baterii.

3.3 Logowanie







Aby wejść do menu rejestratora należy zalogować się do systemu jako **admin** lub **guest**. Do każdego użytkownika przypisane są odpowiednie uprawnienia. Domyślnie użytkownik **Admin** nie posiada aktywnego hasła. Użytkownik **guest** posiada dostęp tylko do podglądu obrazu na żywo oraz do odtwarzania nagrań.

UWAGA: Uwaga: 3-krotne wprowadzenie błędnego hasła w ciągu 30 minut, spowoduje zablokowanie konta! Jego odblokowanie nastąpi dopiero po ponownym uruchomieniu rejestratora. Dla bezpieczeństwa systemu, zalecana jest zmiana fabrycznych haseł.

3.4 Podgląd obrazu na żywo

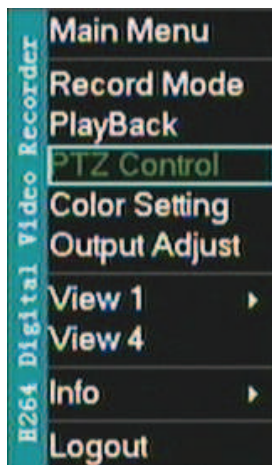
Po uruchomieniu systemu, na ekranie wyświetla się aktualny obraz z kamer. Można również zobaczyć nazwę kanałów Video oraz datę i czas.

1		Nagrywanie	3		Zanik sygnału video
2		Detekcja ruchu	4		Blokada kamery

List 3.1 Widok ikon

3.5 Podręczne menu

W trybie podglądu na żywo można kliknąć prawym przyciskiem myszki. Spowoduje to wyświetlenie podręcznego menu.. Menu zawiera skróty do: Menu Główne, **Nagrywanie**, **Odtwarzanie**, **Kontrola PTZ**, **Ustawienia Kolorów**, **Dostosowanie ustawień**, **Przełącz okno** ,**Info** oraz **Wyloguj**.



3.1 Szybkie menu

3.5.1 Menu główne

Widok okna menu głównego po zalogowaniu do systemu:



Picture3.2 Menu główne

3.5.2 Tryb nagrywania

Ustawienia trybów nagrywania dla poszczególnych kanałów. Aktywny status zaznaczony jest białym punktem "o". Aby wejść w interfejs nagrywania można użyć menu podręcznego lub przejść z menu głównego->Nagrywanie.



Picture3.3 Interfejs kontroli nagrywania

Typowe ustawienia nagrywania

Dostępne są 3 różne sposoby ustawienia trybu zapisu: Terminarz / Ciągły / Stop. Wybranie danej opcji jest sygnalizowane jasnym punktem "o" dla wybranego kanału.

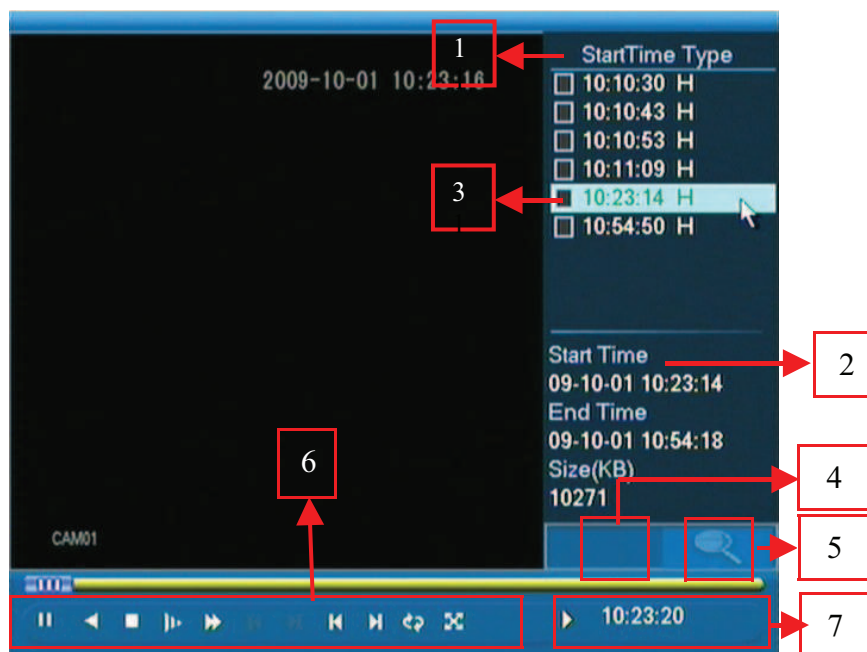
- **Ciągły**: Jest to najwyższy priorytet nagrywania. Po wybraniu opcji, następuje rozpoczęcie nagrywania, które trwa do jego wyłączenia.
- **Terminarz**: Nagrywanie odbywa się według zaprogramowanego terminarza (Menu główne > Ustawienia > Terminarz)
- **Stop**: Nagrywanie na wybranych kanałach jest zatrzymane.

3.5.3 Odtwarzanie nagrań

Istnieją dwa sposoby oglądania plików

1. Przy użyciu menu podręcznego
2. Menu główne>Nagrywanie>Odtwarzanie.

Uwaga: Twardy dysk musi być ustawiony w trybie odczyt-zapis lub odczyt.(Rozdział 4.5)



Picture3.4 playback

- | | | |
|----------------------|-----------------------|-------------------------------|
| 1. lista nagrań | 2. informacja o pliku | 3. Archiwizacja pliku (wybór) |
| 4. odtworzenie pliku | 5. wyszukiwanie pliku | 6. konsola odtwarzania |
| 7. wskazówki | | |

1. LISTA NAGRAŃ

Wyświetlana jest lista plików zgodnych z zadanymi kryteriami.

2. INFORMACJA O PLIKU

Wyświetla informacje na temat odnalezionego pliku.

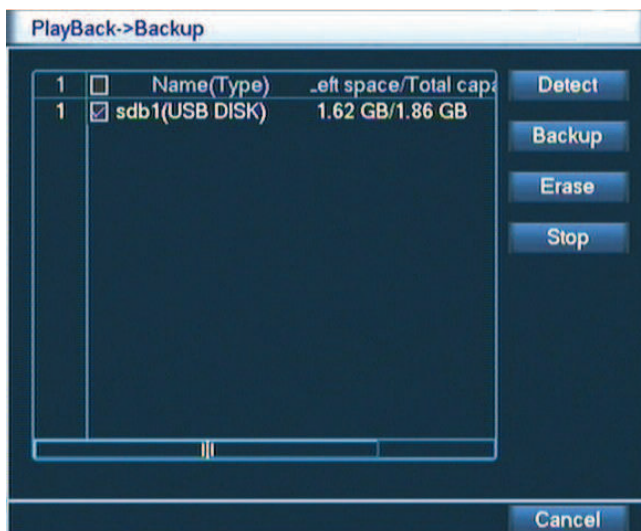
3. ARCHIWIZACJA PLIKU (WYBÓR)

Wybierz plik do archiwizacji.

4. ARCHIWIZACJA PLIKU.

Archiwizuje wybrany plik. Wciśnij przycisk i postępuj zgodnie z poleceniami.

Uwaga: Dysk musi zostać zainstalowany przed archiwizacją.



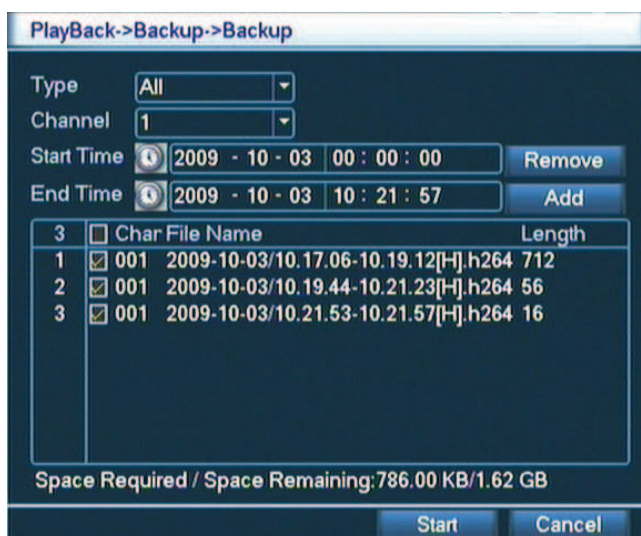
Picture 3.5 wykrywanie dysku USB

Wykrywanie(DETECT): Wykrywa dysk wymienny podłączony do rejestratora

Kasowanie (ERASE): Wybierz plik, który ma zostać skasowany

Stop: Zatrzymanie archiwizacji

Backup: Kliknięcie przycisku Archiwizacja (BACKUP). Można wybrać archiwizowany plik według typu, kanału i czasu.



Picture 3.6 recording backup

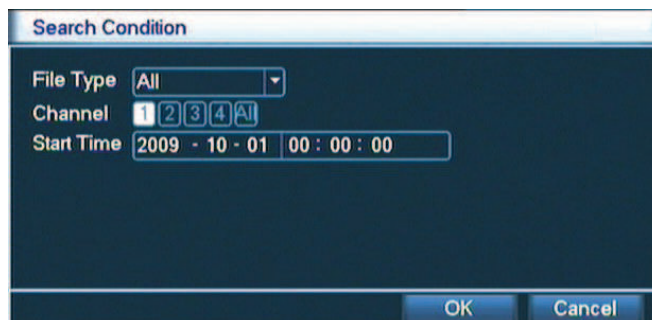
USUŃ (REMOVE) – Kasowanie informacji

DODAJ (ADD) – Pokazuje dane dodatkowe ułatwiające wyszukanie pliku.

START/PAUZA – Kliknij przycisk PLAY, aby rozpocząć archiwizację. Analogicznie przycisk PAUZA zatrzymuje operację.

ANULUJ (CANCEL) – Anulowanie archiwizacji.

WYSZUKIWANIE PLIKÓW – wyszukiwanie plików według zadanych kryteriów.



Picture 3.7 **WYSZUKIWANIE PLIKÓW**

TYP PLIKU (FILE TYPE) – Ustawia rodzaj wyszukiwanego pliku

KANAŁ (CHANNEL) – Ustawia kanał wyszukiwania

CZAS ROZPOCZĘCIA (START TIME) – Ustawia czas rozpoczęcia wyszukiwania

Przycisk	Funkcja	Przycisk	Funkcja
	Play/Pauza		Odtwarzanie wstecz
	Stop/Zamknij		Głośność
	Wolne odtwarzanie		Szybkie odtwarzanie
	Poprzedni kadr		Następny kadr
	Poprzedni plik		Następny plik
	Sekwencja		Pełny ekran

List 3.2 Przyciski odtwarzające

Uwaga: Odtwarzanie kadr po kadrze może być wyświetlone tylko w czasie pauzy.

FUNKCJE SPECJALNE

Odtwarzanie dokładne

Wprowadź czas (h/m/s) w kolumnę nastawy czasu i naciśnij przycisk PLAY . System odtworzy dokładny czas nagrania według zadanych zmiennych.

Zoom lokalny

W przypadku wyświetlania kamery w trybie pełnoekranowym możesz zaznaczyć myszką obszar, który chcesz powiększyć. Aby wyjść z powiększenia kliknij prawym przyciskiem myszki.

3.5.4. Kontrola PTZ

Rejestrator umożliwia sterowanie funkcjami PTZ poprzez port RS-485. Obsługiwane funkcje: sterowanie PTZ, ustawienia ostrości, przesłona, obsługa menu, Obsługa presetów, programowanie tras, sterowanie przekaźnikiem, sterowanie oświetleniem, itp.

Uruchomienie:

- 1) Podłączyć linie 485+ oraz 485- dekodera z liniami 485+ i 485- rejestratora.
- 2) Ustawić parametry komunikacji: Wejść do menu głównego i wybrać Ustaw. PTZ.
- 3) Wybrać funkcję „Kontrola PTZ” z szybkiego menu.



Prędkość Ustawienia prędkości ruchu (1 ~ 8).

Zoom Regulacja obiektywu przyciskami / (TELE / WIDE).

Ostrość Regulacja obiektywu przyciskami / (FAR / NEAR).

Iris Regulacja przesłony obiektywu przyciskami / .

Obrót / nachylenie Sterowanie położeniem obrotnicy w ośmiu kierunkach (na przednim panelu sterowanie w 4 kierunkach).

PTZ Przełączenie wyświetlania kanału na tryb pełnoekranowy.

Sterowanie:

Obrót : Wcisnąć lewy przycisk myszy i przesuwać myszą w lewo lub w prawo,

Nachylenie: Wcisnąć lewy przycisk myszy i przesuwać w górę lub w dół,

Zoom: Obracać rolką myszy.

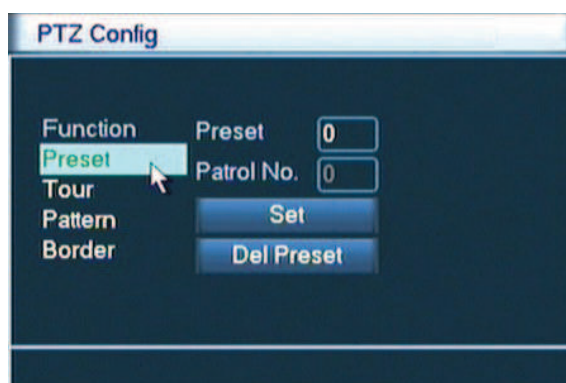
Ustaw Wprowadzanie parametrów sterowania.

Następny Przełączanie między oknami kontroli PTZ.

Dodatkowe funkcje

Dodawanie presetów

- 1) W oknie „Kontrola PTZ” kliknąć na przycisk „Ustaw” (zostanie otwarte nowe okno),
- 2) Wybrać funkcję „Preset”,
- 3) Wprowadzić numer presetu,
- 4) Zatwierdzić przyciskiem „Ustaw”

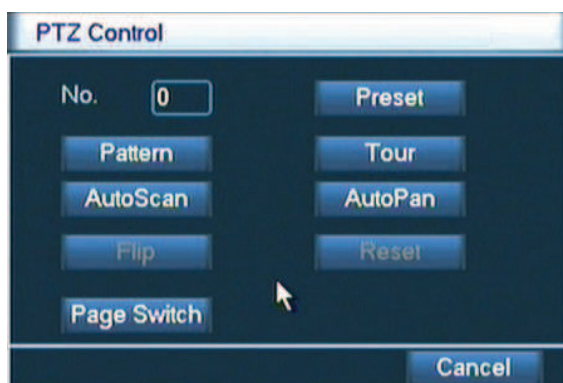


Usuwanie presetów

- 2) W oknie „Kontrola PTZ” kliknąć na przycisk „Ustaw” (zostanie otwarte nowe okno),
- 3) Wybrać funkcję „Preset”,
- 4) Wprowadzić numer presetu,
- 5) Wcisnąć przycisk „Usuń Preset”.

Wywołanie presetu

- 1) W oknie „Kontrola dostępu” kliknąć na przycisk „Następny”, (zostanie zmieniona treść okna),
- 2) Wprowadzić numer presetu i zatwierdzić przyciskiem „Preset”.

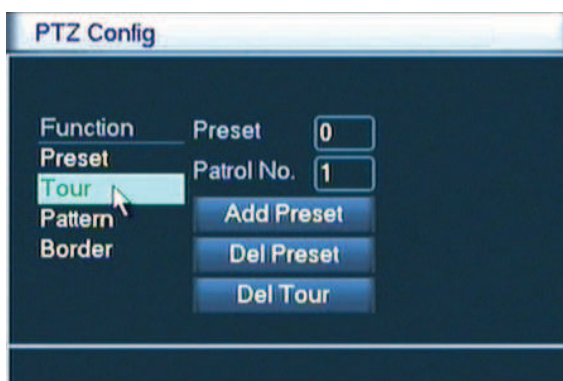


Tworzenie ścieżki (trasy):

- 1) W szybkim menu wybrać: **Kontrola PTZ -> Ustaw**,
- 2) Wybrać funkcję **Ścieżka**,
- 3) Wprowadzić numer ścieżki,
- 4) Wprowadzić kolejno numery presetów, potwierdzając każdy przyciskiem **Dodaj preset**

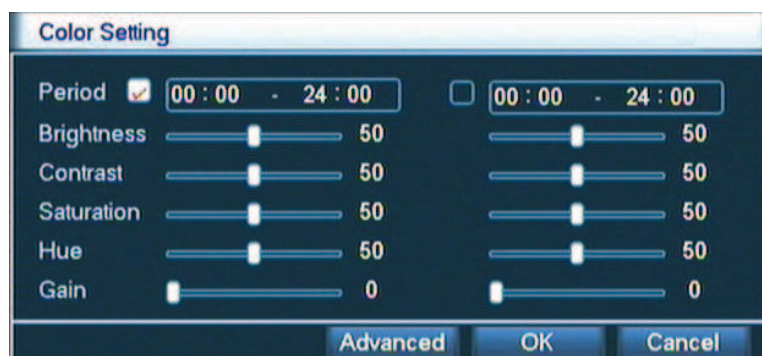
Usuń preset: Usuwanie punktu presetu z ustawionej ścieżki.

Usuń trasę:Usuwanie całej ścieżki.



3.5.5 Ustawienie kolorów

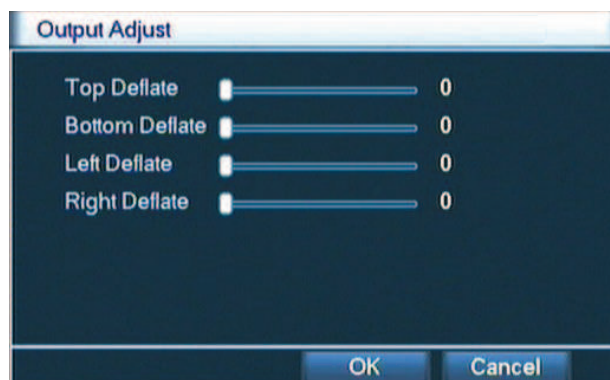
Ustawia indywidualne nastawy kolorów dla kamery.



Picture 3.15 image color

3.5.6 Ustawienie monitora

Dopasowanie położenia wyświetlanego obrazu na monitorze.



Picture 3.16 Output adjust

3.5.7 Przełączanie okien

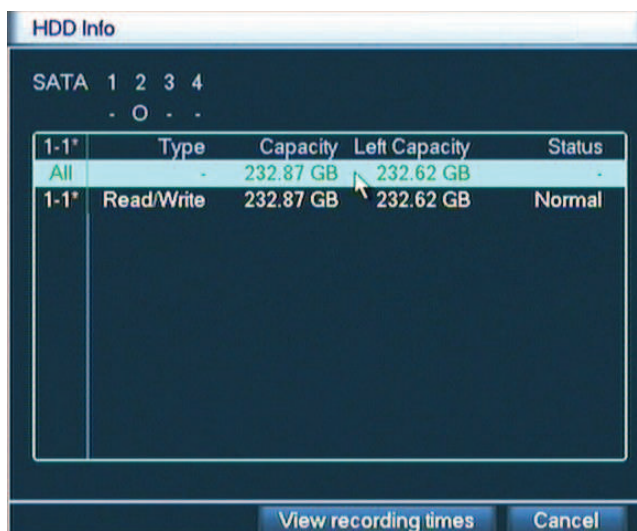
Podgląd można przeprowadzić w trybie pełnego ekranu, podziału na cztery bądź 9 kamer.

3.5.8 Informacje o Systemie

Menu INFORMACJE O SYSTEMIE zawiera: informację o dysku, listę zdarzeń, statystyki transferu, użytkowników on-line oraz informację o wersji.

3.5.8.1 Informacja o HDD

Wyświetla następujące informacje o dysku twardym: rodzaj dysku, pojemność całkowita, pozostałe miejsce, czas nagrywania itd.

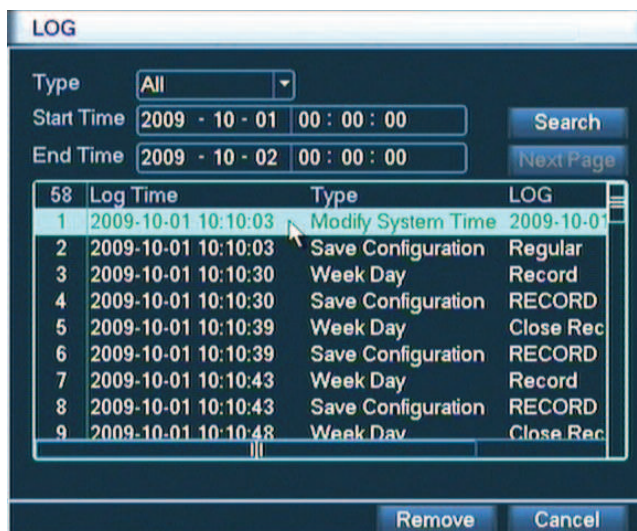


Picture 3.17 Informacja o dysku

Uwaga: "o" oznacza normalny tryb pracy dysku. "X" oznacza uszkodzenie dysku twardego. "-" oznacza brak dysku twardego. Przed wymianą uszkodzonego dysku twardego należy wyłączyć rejestrator z sieci.

3.5.8.2 Lista zdarzeń

Lista zdarzeń zawiera informacje o: zmianach w systemie, zmianach konfiguracji, zarządzaniu danymi, aktywność alarmów, zmianach ustawień trybu nagrywania, kontach użytkowników, zarządzaniu plikami itd. Aby rozpocząć przeszukiwanie listy zdarzeń należy wpisać datę oraz godzinie, a następnie wcisnąć przycisk SZUKAJ. Dziennik zdarzeń zostanie wyświetlony jako lista (jedna strona zawiera 128 wpisów). **Aby przeglądać listę zdarzeń użyj przycisków GÓRA/DÓŁ.**



Picture 3.18 Lista zdarzeń

3.5.8.3 Statystyka strumienia danych (BPS)

Informacja w czasie rzeczywistym o ilości przesyłanych danych przez interfejs sieciowy oraz ilości zapisywanych danych na twardy dysk.

Channel	Kb/S	MB/H
1	34	14
2	40	17
3	42	17
4	31	12

3.5.8.4 Użytkownicy on-line

To menu daje możliwość przeglądania użytkowników on-line z poziomu rejestratora. Istnieje możliwość zablokowania użytkownika do czasu następnej sesji.

User Name	IP	Login Type
-----------	----	------------

Picture 3.20 online user

3.5.8.5 Informacje o wersji

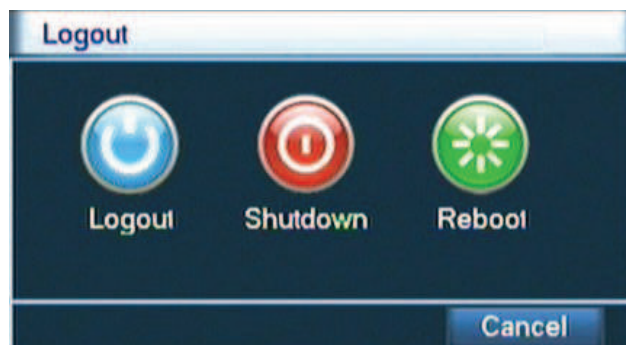
Wyświetla podstawowe informacje takie jak: wersja oprogramowania, czas nagrania itd



Picture 3.21 edition information

3.5.9 Wylogowanie

W oknie dialogowym widnieje: Wylogowanie, Zamknięcie Systemu lub restart. Aby wejść w okno dialogowe można użyć menu podręcznego lub wybrać opcję w menu głównym.



Picture 3.22 shut down the system

Wyloguj (LOGOUT) Wychodzi z menu. Przy następnym logowaniu wymaga podania hasła
Zamknij system (SHUTDOWN) Wyłącza system.
Restart (REBOOT) Restartuje system

4. Menu główne



4.1 Funkcje menu

Menu główne podzielone jest na osiem kategorii:

- Nagrywanie,
- Ustawienia nagrywania,
- Kodowanie,
- Dysk,
- Sieć,
- Ustaw. PTZ,
- Alarm,
- System.

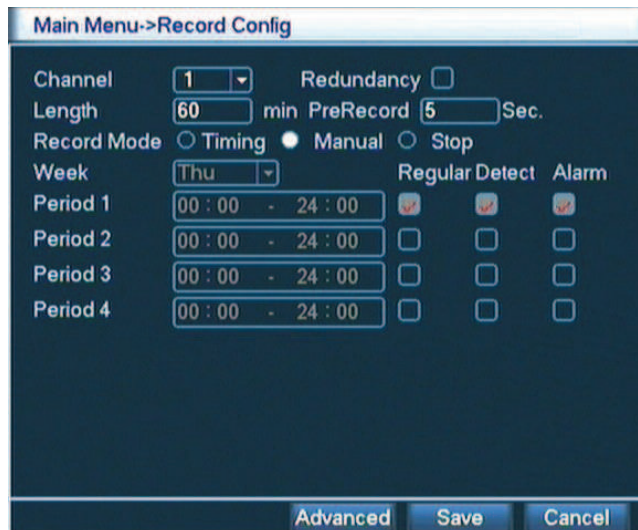
4.2 Ustawienia nagrywania

Kontrola stanu nagrywania dla każdego kanału. Aby ustawić kliknij: menu główne>ustawienia nagrywania. Następnie wejdź w tryb nagrywania. Dostęp do tej funkcji jest również w menu szybkiego dostępu.

4.3. KONFIGURACJA NAGRYWANIA

Ustawia parametry nagrywania w aktywnym kanale. System podzielony jest na 24 godzinny harmonogram przy pierwszym uruchomieniu. Aby zmienić ustawienia wejdź MENU GŁÓWNE>NAGRYWANIE

Uwaga: Musi być podpięty dysk twardy .



Picture 4.1 recording setup

KANAŁ: Wybierz kanał, na którym chcesz ustawić nagrywanie. Wybór WSZ. (ALL) zastosuje ustawienia do wszystkich kamer.

DŁUGOŚĆ (length) Ustawia długość nagrania. Wartością domyślną jest 60 minut.

PRE-RECORDING Nagrywa od 1 – 30 sekund przed zdarzeniem.

KONFIGURACJA Nagrywanie można przeprowadzić według zaprogramowanych trybów (zwykły, alarm oraz detekcja i nagrywanie po czasie).

Zakres czasu Ustawia zakres godzin, w których ma być przeprowadzenie nagrywanie. Nagrywanie trwa tylko w zadanych godzinach.

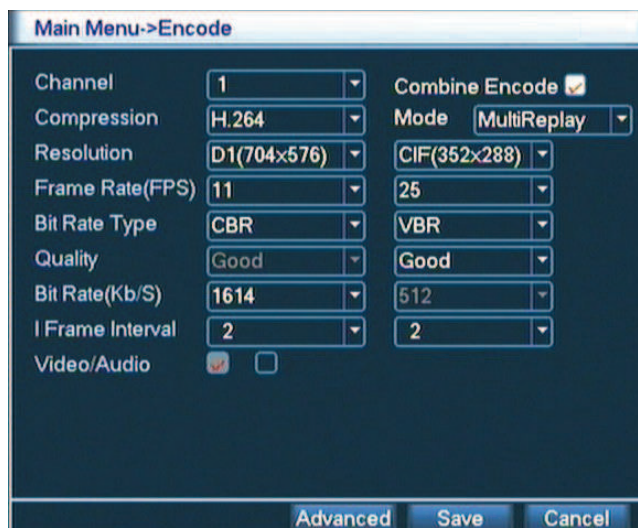
Tryb nagrywania Ustawienie typu nagrywania: ciągle, detekcja lub alarm.

CIĄGŁE nagrywanie ciągle regulowane przez zakres zadanych godzin. Plik oznaczony jest literką R

DETEKCJA Wyzwalana przez "wykrycie ruchu", "zasłonięcie kamery" oraz "zanik sygnału". W przypadku wykrycia powyższych alarmów następuje nagrywanie. Plik oznaczony jest literką M

4.4 Ustawienie kompresji

Ustawianie parametrów kompresji Audio/Video: plik Video, podgląd sieciowy itd.



Picture 4.4 encode setup

Kanał – Wybór kanału Video.

Kompresja - Standardowo H.264.

Rozdzielczość – do wyboru D1/HD1/ CIF / QCIF.

Prędkość zapisu – definiuje liczbę k/s

Strumień transmisji Można wybrać stały bądź zmienny strumień wysyłu. Jeśli wybrany jest zmienny strumień można wybrać sześć różnych jakości obrazu

Wartość strumienia transmisji Ustawienie wartości strumienia modyfikuje jakość obrazu. Wyższa wartość strumienia oznacza lepszą jakość obrazu.

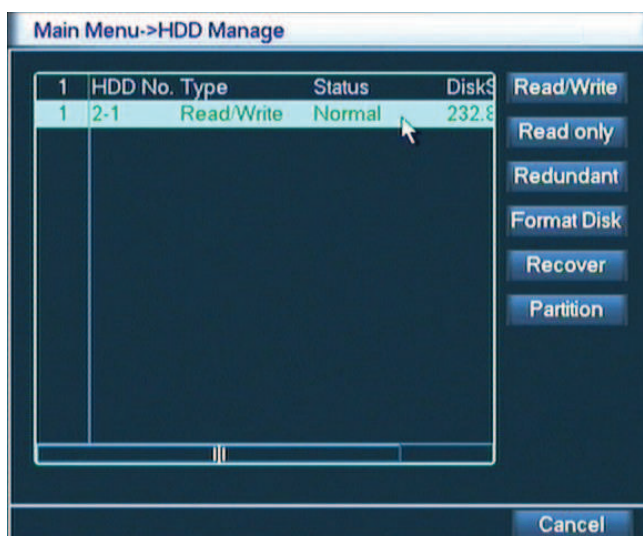
Polecany zakres: CIF (384~1500kbps), QCIF(64~512kbps) Video/Audio W przypadku zaznaczenia tej opcji sygnał Video wysyłany jest razem z Audio.

4.5 Zarządzanie dyskiem twardym

Konfiguracja oraz zarządzanie dyskiem twardym. Menu wyświetla bieżące informacje o dysku twardym: numer dysku twardego, rodzaj dysku, stan oraz całkowitą pojemność. Ustawienia zawierają: ustawienie na odczyt-zapis, tylko odczyt, dostępne miejsce, format dysku twardego.

Uwaga: tryb zapis-odczyt HDD może zapisywać oraz odczytywać dane.

tryb tylko odczyt HDD może odczytać dane, ale nie ma możliwości zapisu.



Picture4.3 hard disk management

4.6 Ustawienia sieci

Picture4.4 network setup

Karta sieciowe - Do wyboru połączenie bezprzewodowe lub kablowe
DHCP dostępne – automatyczne uzyskanie adresu IP.

Adres IP – ustawienie adresu IP. Domyślny to: 192.168.1.10.

Maska sieciowa - ustawienia adresu maski podsieci. Domyślny to: 255.255.255.0.

Brama - ustawienia domyślnej bramki sieciowej. Domyślna to: 192.168.1.1.

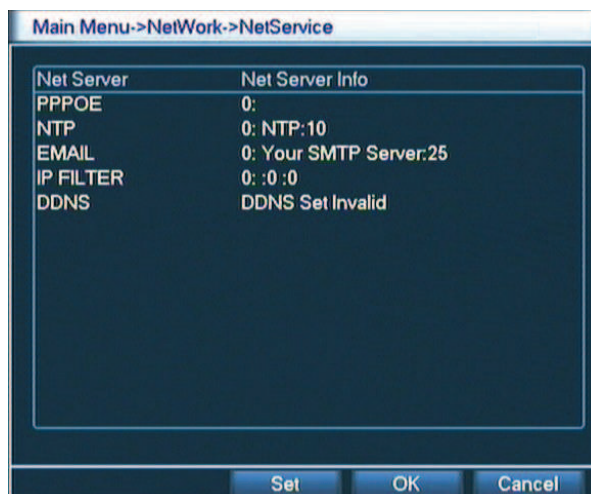
Główny DNS - adres serwera DNS.

- Port TCP - domyślny: 34567.
- Port UDP - domyślny: 34568.
- Port HTTP - domyślny: 80.

Maksymalna liczba połączeń - Liczba użytkowników zalogowanych na rejestratorze (0-10)

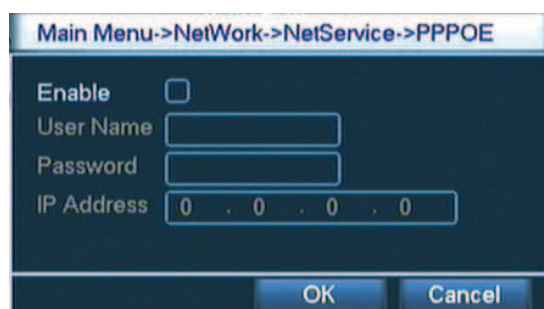
4.6.1 Usługi sieciowe

Aby przejść do zaawansowanych ustawień sieci należy kliknąć dwa razy na Net Service w menu SIEĆ.



Picture 4.5 network service

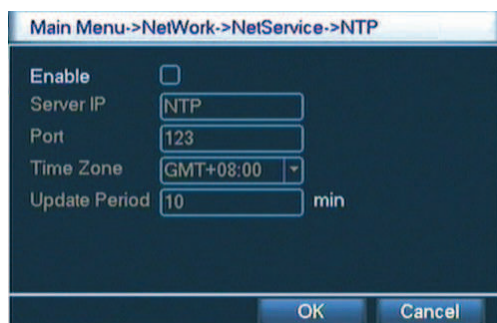
Ustawienia PPPoE



Picture4.6 PPPOE setup

Wybierając funkcję PPPoE wpisz nazwę użytkownika i hasło (utrzymane od twojego providera Internetowego), a następnie zaznacz kwadracik „Aktywny”. kliknij przycisk „Zapisz” dla aktywowania funkcji. Po zrestartowaniu rejestrator połączy się z Internetem automatycznie Z lewej strony pojawi się adres IP - jest to wartość dynamicznie zmienna. Wybierając funkcję DDNS, musisz mieć komputer ze stałym adresem IP w Internecie. Na tym komputerze uruchom oprogramowanie DDNS. Innymi słowami mówiąc, ustanów ten komputer jako DNS (domain name server). Teraz uruchom funkcję DDNS i wpisz adres IP tego komputera oraz port. Kliknij przycisk „Zapisz”. Po restarcie rejestratora będziesz mógł nawiązać łączność z rejestratorem otwierając przeglądarkę Internet Explorer i wpisując: [http://\(adres IP serwera DDNS\)/DDNServer/default.htm](http://(adres IP serwera DDNS)/DDNServer/default.htm) . Przykładowo, jeżeli adres IP twojego komputera - serwera DNS jest 010.005.002.149, to musisz wpisać: <http://10.5.2.149//DDNServer/default.htm> , co otworzy stronę serwera sieciowego DDNS.

Ustawiona NTP



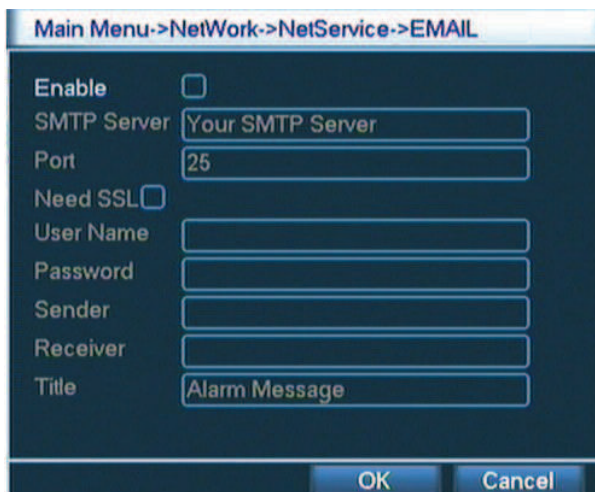
Picture 4.7 NTP setup

Najpierw powinniśmy zainstalować na swoim komputerze PC SNTP server (Such as Absolute Time Server). W Windows XP OS jest komenda "net start w32time", która instaluje NTP serwis. Po dwukrotnym kliknięciu napisu "NTP" otworzy się okno z interfejsem do ustawiania NTP (rys. 4.7). Dostępne parametry to:

- Port – rejestrator tej serii obsługuje tylko protokół transmisji TCP. Wartość domyślna to 1024.
- Strefa czasowa – wybierz odpowiednią strefę czasową.
- Uaktualnienie – wpisz okres (w minutach), domyślnie: 10 min.

Ustawienie E-Mail

Jeśli uruchomiony jest opcja alarmu powoduje to zapisywanie zdjęć na dysku rejestratora oraz wysyłanie informacji oraz zdjęć na zdefiniowany wcześniej adres e-mail.



Picture 4.8 Ustawienie EMAIL

Serwer SMTP – adres serwera SMTP. Może być wpisany jako adres serwera lub adres IP. Nazwa domeny będzie wyświetlana tylko przy poprawnym ustawieniu DDNS.

Port - Numer portu serwera.

SSL – Używana podczas kodowania SSL przy logowaniu.

Użytkownik – nazwa użytkownika e-mail.

Hasło – hasło użytkownika e-mail

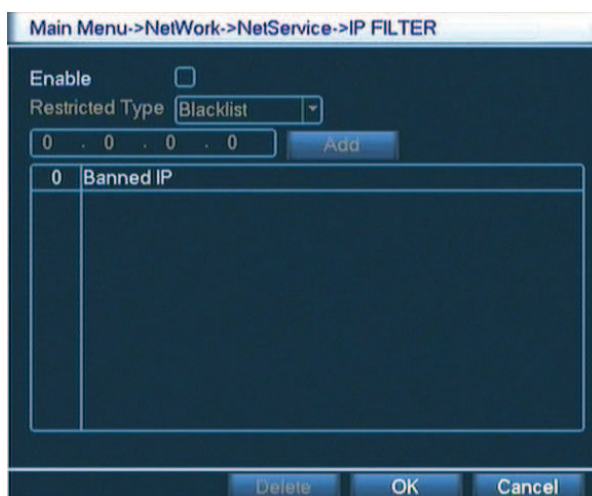
Nadawca – ustawienie adresu nadawcy.

Odbiorca – adres odbiorcy maila. Można wpisać trzech różnych odbiorców

Temat – dowolny temat

FILTR IP Jeśli aktywowana zostanie "Akcept Lista" tylko adresy IP z tej listy mogą łączyć się z rejestratorem. Można umieścić 64 adresy na tej liście. Analogicznie adresy z "Czarnej listy" nie mają dostępu do rejestratora. Można umieścić 64 adresy na tej liście.

UWAGA: W przypadku umieszczenia tego samego adresu IP na obu listach priorytet ma adres z "Czarnej Listy".



Picture 4.9 Filtr IP

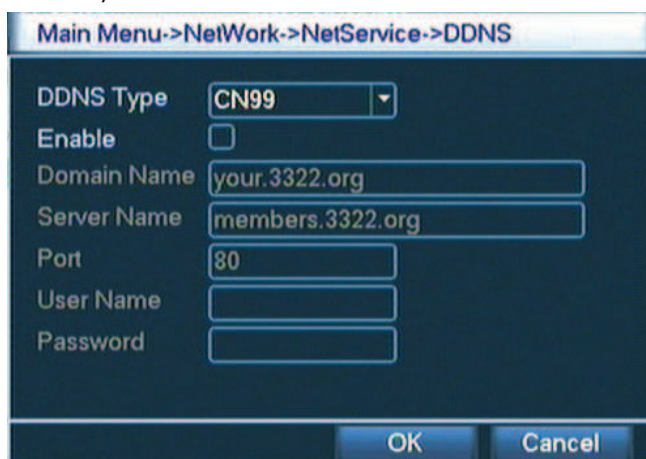
Interfejs ustawień Dynamicznego DNS (Domain Name Server)

pokazano na rysunku 4.10. Istnieją dwie możliwości zestawienia połączenia z rejestratorem używającym PPPoE:

- Przez podgląd adresu IP: Po połączeniu się rejestratora za pomocą PPPoE, przejdź do okna ustawień sieci. Odczytaj aktualny adres IP i użyj go do wprowadzenia w przeglądarce lub w programie zdalnym.

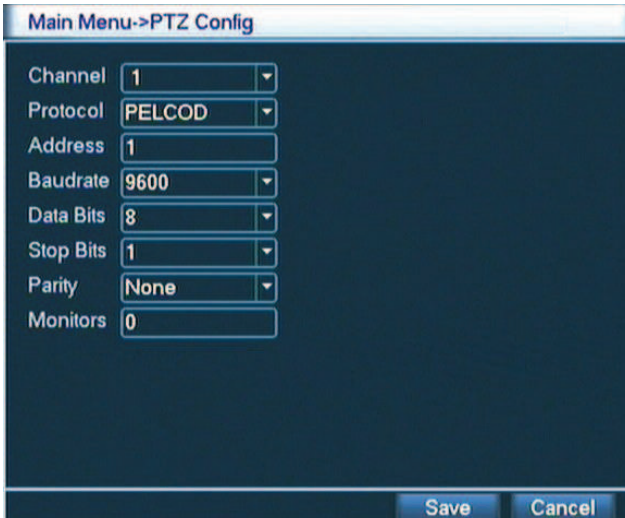
- Przez wykorzystanie usługi DNS. Do tej operacji jest wymagane zarejestrowanie się na serwerze dynamicznych DNS. Jest to komputer ze stałym adresem IP i z zainstalowaną aplikacją do obsługi nazw domen. Na ekranie ustawień sieciowych aktywuj funkcję DDNS, a w otwartym interfejsie DynDNS wprowadź dane serwera: adres IP, nazwę hosta i używany port. Po kliknięciu przycisku „OK” rejestrator musi być zrestartowany w celu zapisania zmian. Po ponownym uruchomieniu rejestratora, można wykonać połączenie

z wykorzystaniem powyższych ustawień. W przypadku używania przeglądarki internetowej, w pasku adresowym należy wprowadzać dane w następującej postaci: [http://\(Adres IP serwera DNS\)/\(wirtualny katalog nazw\)/webtest.htm](http://(Adres IP serwera DNS)/(wirtualny katalog nazw)/webtest.htm) W wyniku zostanie wyświetlona strona wyszukiwana.



Picture 4.10 DDNS setup

4.7 Konfiguracja PTZ



The screenshot shows a configuration window titled "Main Menu->PTZ Config". It contains the following settings:

Channel	1
Protocol	PELCOD
Address	1
Baudrate	9600
Data Bits	8
Stop Bits	1
Parity	None
Monitors	0

At the bottom right, there are "Save" and "Cancel" buttons.

Picture 4.11 PTZ setup

Kanał: wybierz kanał, do którego podłączona jest kamera PTZ

Protokół: Wybierz protokół komunikacyjny dla kamery. (PELCOD jest przykładowym)

Adres: Ustaw adres do komunikacji z kamerą. Domyślny to 1.

UWAGA: Adres musi być taki sam jak adres kamery

Transmisja Wybierz wartość transmisji zgodną z kamerą. Domyślny to 9600.

Bit danych wybór w zakresie 5-8. Domyślny to 8

Bit stopu wybór w zakresie 1-2. Domyślny: 1.

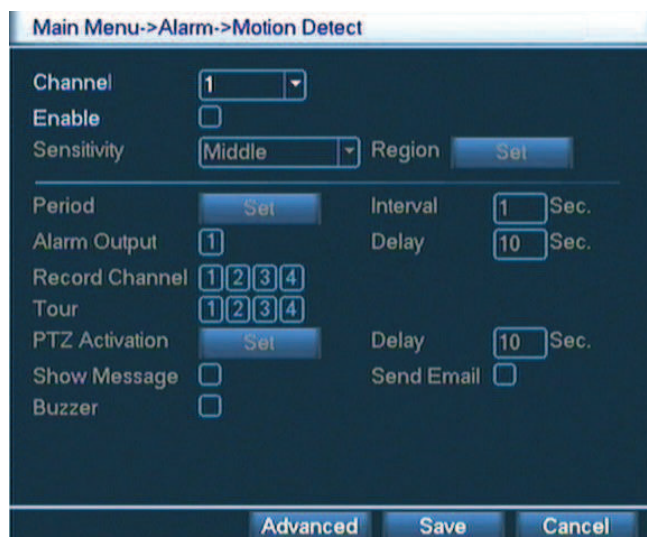
Kontrola parzystości: Parzysty, nieparzysty, znak, wyłączona.

4.8 Ustawienie alarmu

Funkcja alarmu zawiera: detekcja ruchu, utrata sygnału, zanik video.

4.8.1 Detekcja ruchu

Funkcje menu alarm: detekcja ruchu, brak video, utrata sygnału, wejście alarmowe oraz wyjście alarmowe.



Picture 4.12 motion detect

Kanał: Wybór kanału video, dla którego będą ustawiane parametry detekcji. Można również wybrać wszystkie kanały video jednocześnie.

Zezwól: Ustawienie, czy dla tego kanału mają być aktywne poniższe opcje.

Obszar: W tym punkcie można precyzyjnie wyznaczyć obszar w którym ma działać detekcja ruchu. Po kliknięciu okienka „Ustaw” wyświetla się na ekranie podgląd opracowywanego kanału w czasie rzeczywistym z nałożonym rastrem jak na rys. 4.13.

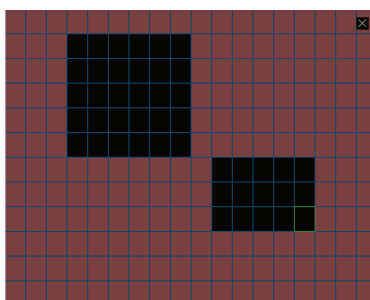
Pola podświetlone na czerwono – to pola, gdzie detekcja ruchu jest aktywna. Aby ją zdezaktywować trzeba dane pole kliknąć myszką – czerwone podświetlenie wówczas zniknie.

Uwaga: Jeżeli zostały wybrane wszystkie kanały video jednocześnie, to funkcja Ustawiania pola detekcji nie działa.

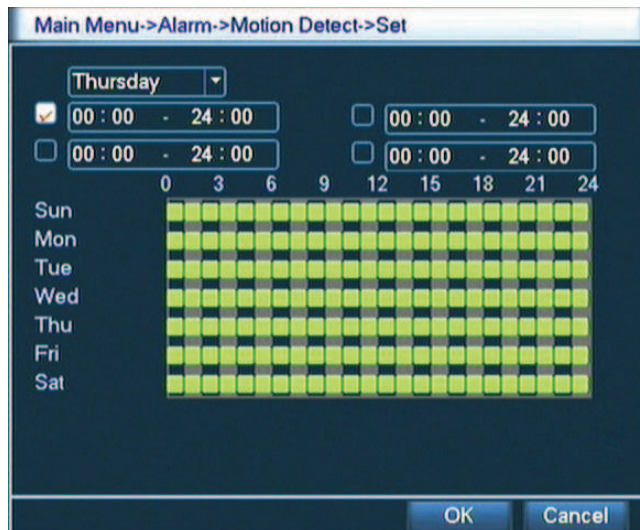
Czułość: Dla wybranego obszaru detekcji ruchu ustawiamy czułość reakcji na zmiany w obrazie. Do dyspozycji mamy 6 stopni czułości.

Okres: Pozycja ta pozwala określić godziny, w których ma być nieaktywna odpowiednia reakcja rejestratora na detekcję ruchu (dotyczy; wyjść alarmowych, wyświetlania komunikatu, itd.). Jest to zatem terminarz reakcji na detekcję ruchu.

Po kliknięciu okienka „Ustaw” pojawia się okno jak na rys. 4.14. na którym dla każdego dnia definiujemy okresy nieaktywności, co jest sygnalizowane zanikiem żółtych linii na diagramie.



Picture 4.13 set the area

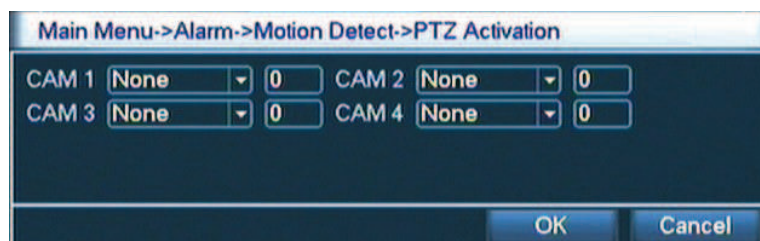


Picture 4.14 set the time section

Interwał drgania: Tu można ustawić, przez jaki czas reakcja na detekcję ruchu nie nastąpi. Pozwala to na eliminację wykrywanych drgań kamery, które powodują, że obraz staje się niestabilny. Przykładowo, jeżeli kamera wisi na słupie i wiatr, co jakiś czas, kołysze ją – powoduje to włączenie detekcji ruchu dla tej kamery. Jeżeli kołysanie ustaje np. po 8,9 sekundach, to ustawiając filtr drgań na 10 sek. – eliminujemy problem. W takim przypadku detekcja nastąpi dla zdarzeń trwających dłużej niż 10 sek. Jednocześnie ustawiając zwiększony czas prealarmu (Menu główne > Ustawienia > Terminarz) zapewniamy, że nagrania będą rozpoczynane odpowiednio wcześniej i „nie stracimy” zdarzenia na zapisie.

Pokaż wiadomość: Włączamy tu funkcję wyświetlania informacji na ekranie w momencie detekcji ruchu.

Wyślij E-mail: Wysłanie wiadomości o zdarzeniu alarmowym w momencie detekcji ruchu.



4.15 Aktywacja PTZ

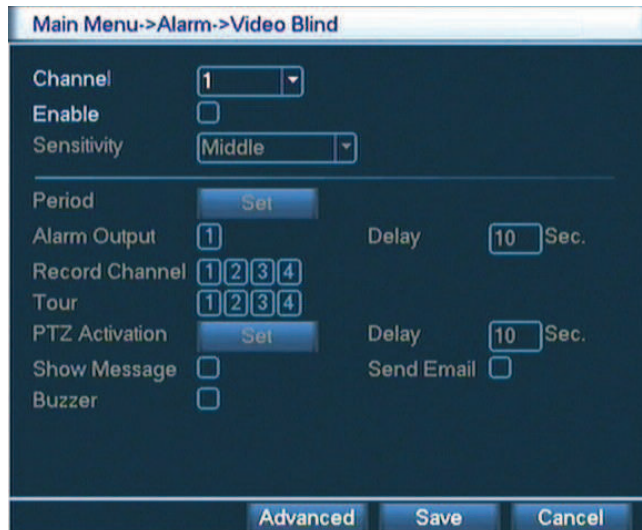
Aktywacja PTZ: Po kliknięciu na ten przycisk wyświetli się okno, umożliwiające wybór reakcji kamery obrotowej. Ustawienia są możliwe indywidualnie dla każdego z 4 kanałów. Do wyboru mamy następujące możliwości reakcji: Brak [reakcji], Preset [przejdź do wybranej pozycji], Trasa [wyzwolenie zaprogramowanej trasy] i Ścieżka [wyzwolenie zaprogramowanej ścieżki]. Po prawej stronie wpisujemy nr presetu, trasy lub ścieżki.

Czas trwania aktywacji PTZ możemy ustalić w oknie czas po prawej stronie menu „Detekcja”.

4.8.2 Zanik Video (zamaskowanie)

Jeżeli obiektyw kamery zostanie zasłonięty, system w odpowiedni sposób powinien zareagować na tę sytuację. Okno ustawień dla typu zdarzenia detektowanego:

Zamaskowanie – jest przedstawione na rys. 4.16.



Picture 4.16 Video Blind

Ustawienie jest analogiczne jak w przypadku detekcji ruchu.

4.8.3 Zanik Video (uszkodzenie kamery)

Po wybraniu na ekranie Detekcji – typu zdarzenia: **Brak video** (rys. 4.17 można zdefiniować sposób reakcji na wyłączenie kamery lub na uszkodzenie przewodu wizyjnego.



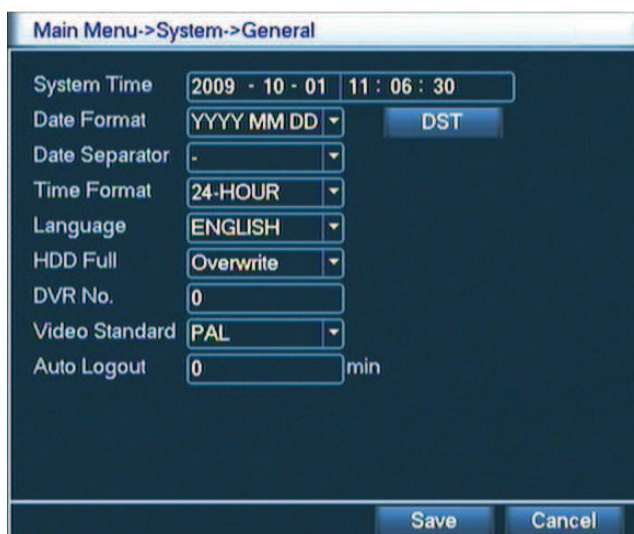
Picture 4.17 video loss

Ustawienie analogiczne do ustawienia detekcji ruchu.

4.9 Ustawienia systemu

Ustawia parametry systemowe tj. Ustawienia ogólne, Wyświetlanie informacji na ekranie, ustawienia kont, aktualizację przywracanie ustawień fabrycznych.

4.9.1 Ustawienia ogólne



Picture 4.20 regular setup

Czas systemu ustawia datę i czas rejestratora.

Format daty ustawienia formatu daty: YMD, MDY, DMY.

Separator daty wybór separatora dla daty.

Format czasu wybór formatu czasu: 24-godzinny lub 12-godzinny.

Język wybór języka menu

Dysk pełny Zakończ nagrywanie: Zatrzymuje nagrywanie w przypadku zapełnienia dysku.

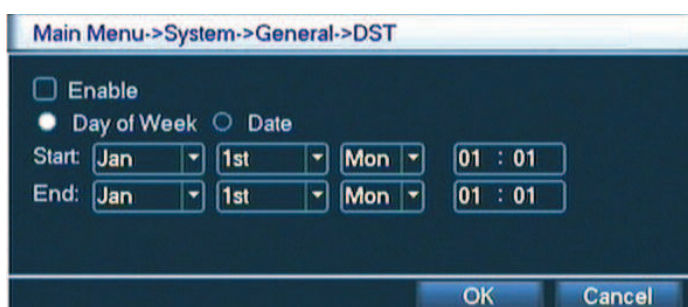
Nadpisywanie: Nadpisuje najstarsze nagrania

Nr DVR wprowadzenie tego numeru umożliwia dopasowanie pilota do rejestratora

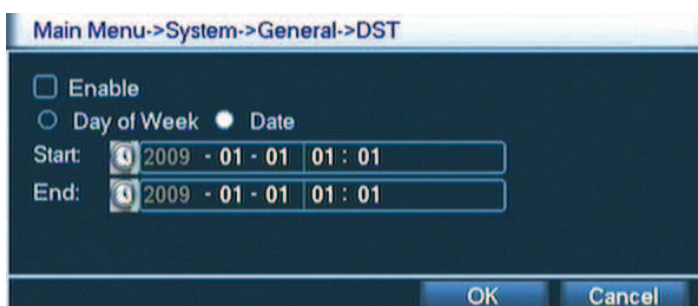
Format video PAL lub NTSC.

Auto wylogowanie ustawia czas zalogowania między 0-60. 0 oznacza brak auto wylogowania

Czas letni/zimowy (DST) wybór czasu letniego. Po kliknięciu DST ukazuje się okienko 4.21



Picture 4.21 summer time (week) setup

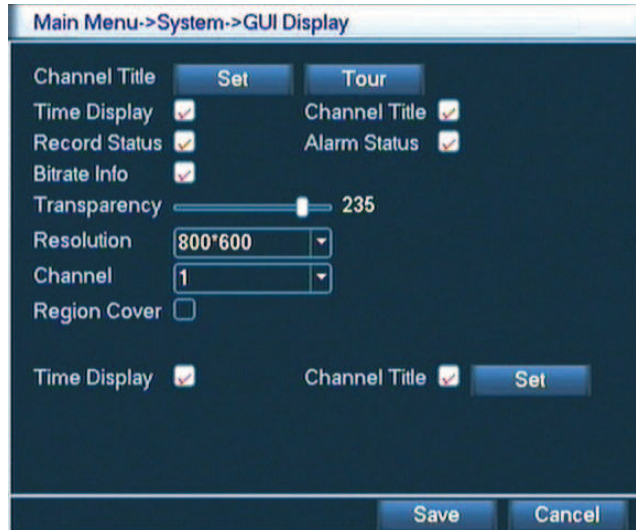


Picture 4.22 summer time (data) setup

4.9.2 Opcje wyświetlania

Ekran

Podmenu wygląda jak na rys. 4.23. i zawiera następujące pozycje:



Picture 4.23 output mode

Nazwa kanału: Służy do zmiany nazwy poszczególnych kanałów. Otwiera się menu, gdzie należy wpisać nazwy poszczególnych kanałów – kamer.

Przejrzystość: Służy do ustawienia poziomu przejrzystości obrazu menu w stosunku do obrazu z kamer (zakres 128 to 255).

Czas wyświetlany: W tym miejscu można załączyć lub wyłączyć wyświetlanie zegara czasu rzeczywistego na monitorze.

Nazwa kanału: W tym miejscu można załączyć lub wyłączyć wyświetlanie nazw kanałów (kamer) na monitorze.

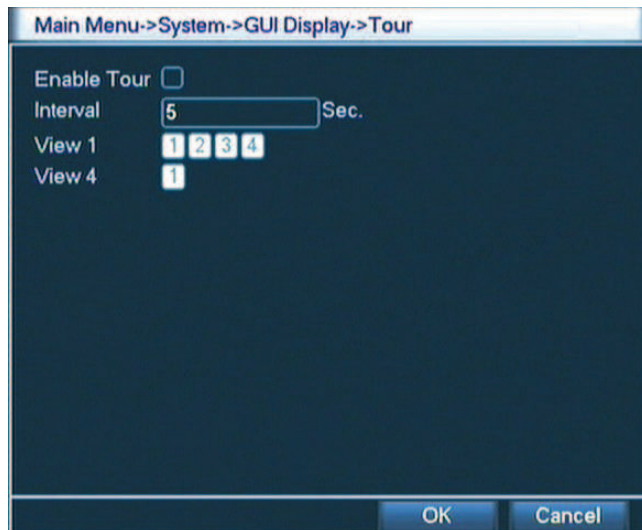
Ścieżka: W tym miejscu można załączyć lub wyłączyć opcję sekwencyjnego przełączania kamer (rys. 4.24)

Interwał: Służy do określenia czasu przełączania sekwencyjnego (w zakresie 5-200 sekund).

Widok 1: Służy do wyboru, które z poszczególnych kamer i podziałów będą brały udział w przełączaniu sekwencyjnym. Proszę zaznaczyć kwadraty dla odpowiednich kamer i podziałów.

Widok 4: Określa który obraz podzielony będzie wyświetlany (w tym typie tylko 1).

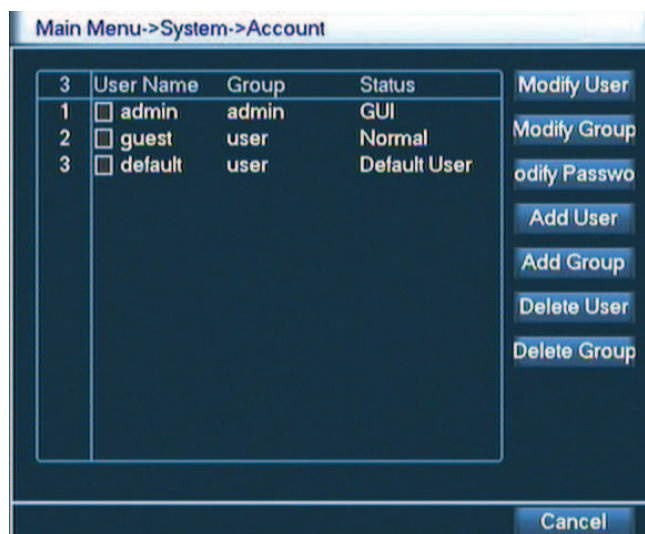
Aby zapisać wszystkie ustawienia, kliknij przycisk „Zapisz”.



Picture 4.24 patrol setup

4.9.3 Konto

Menu to jest przeznaczone do zarządzania użytkownikami rejestratora. Po kliknięciu na ikonę „Konta” otwiera się lista wpisanych użytkowników, jak na rysunku 4.25.

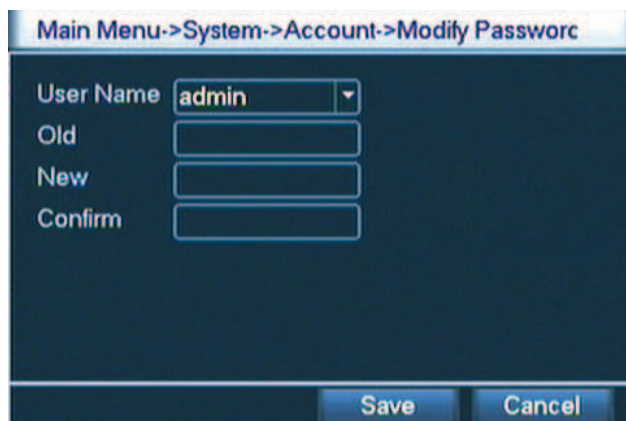


Picture 4.25 user management

Zmień konto modyfikuje istniejące parametry konta

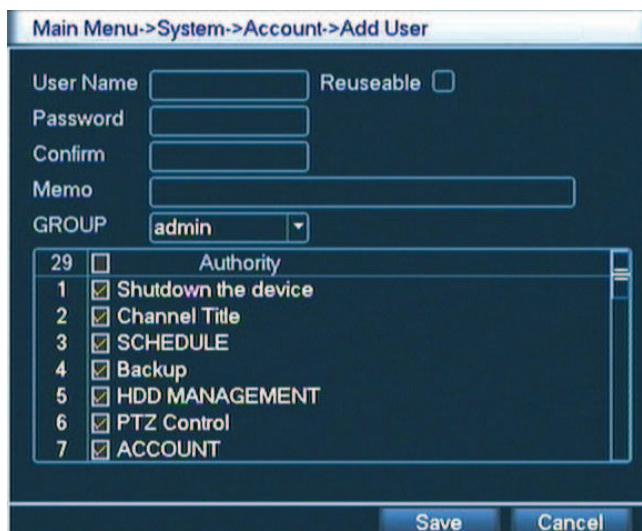
Zmień grupę modyfikuje istniejące parametry grupy

Zmień hasło modyfikuje hasło. Można wprowadzić od 1- 6 znaków.



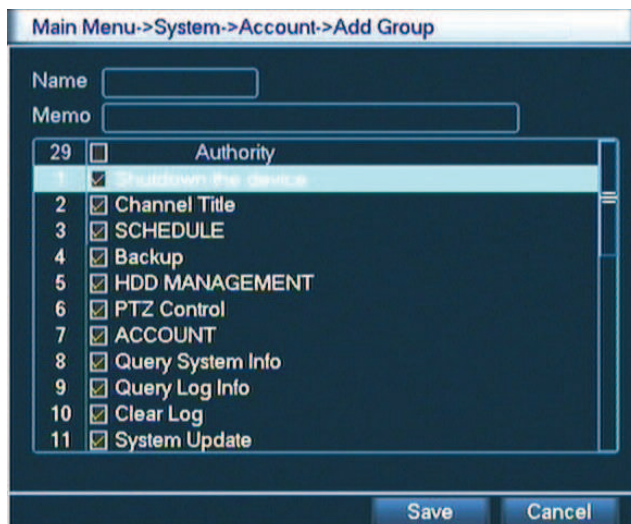
Picture 4.26 zmiana hasła

Dodaj konto To menu (rys.4.27) pozwala na utworzenie nowego konta, wpisanie nazwy użytkownika, opcjonalne nadanie mu statusu „Multi-Log” oraz hasła (hasło należy potwierdzić). Można również zamieścić krótki opis charakteryzujący konto (np. dla kogo jest przeznaczone, jakie ma uprawnienia itp.). Koniecznie trzeba przypisać konto do grupy. Spowoduje to wyświetlenie w tabelce poniżej uprawnień, jakie mają użytkownicy w danej grupie.



Picture 4.27 add user

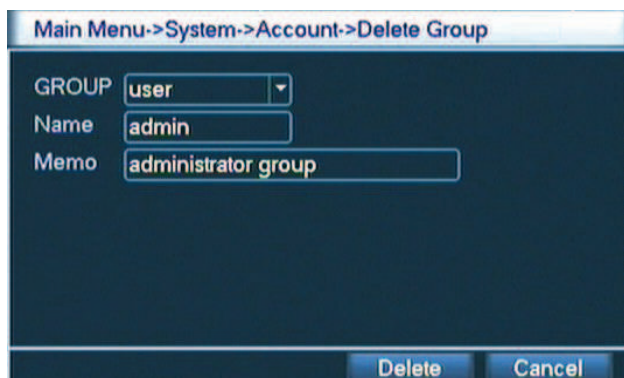
Dodaj grupę To menu pozwala na utworzenie nowej grupy kont. Należy wpisać nazwę grupy i ewentualnie krótki opis charakteryzujący grupę.



Picture 4.28 dodaj grupę

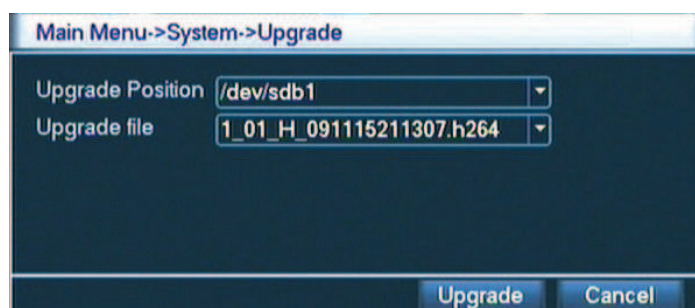
Usuń konto Kasuje konto.

Usuń grupę Kasuje grupę (Nie ma potrzeby kasowania wcześniej użytkowników przypisanych do grupy).



Picture 4.29 delete team

4.9.4 Aktualizacja



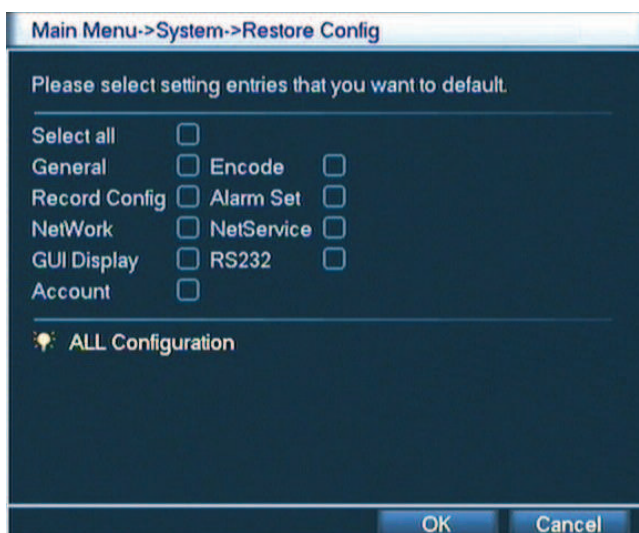
Picture 4.30 upgrade

Aktualizuj pozycję - wybierz podłączony dysk USB

Aktualizuj plik wybierz plik aktualizacji

4.9.5 Ustawienia domyślne

System jest przywracany do ustawień domyślnych. Można wybrać ustawienia, które mają być przywrócone.

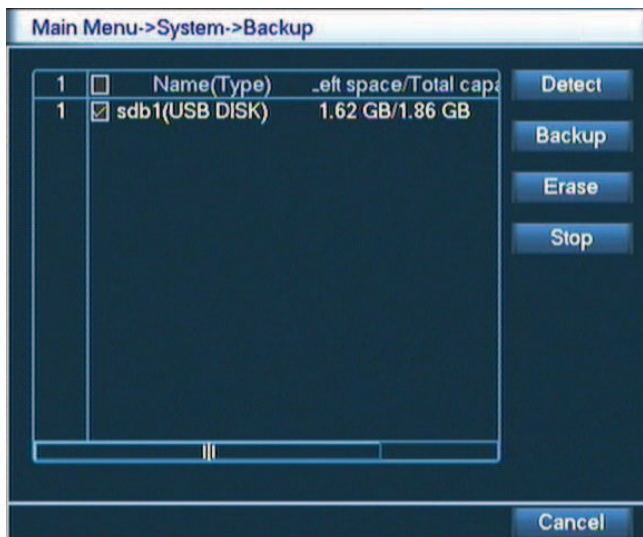


Picture 4.31 ustawienia domyślne

4.9.6 Archiwum

Można zgrać pliki video na zewnętrzny dysk twardy.

Uwaga Dysk musi być zainstalowany przed archiwizacją.



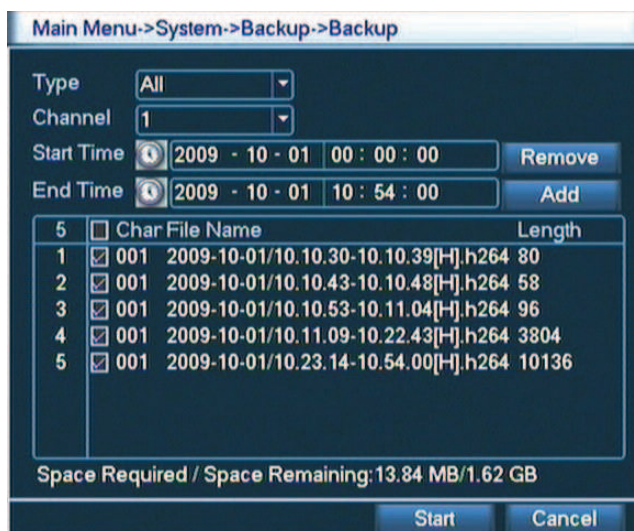
Picture 4.32 detect the equipment

Znajdź Wykrywa dysk podpięty pod rejestrator

Wymazać wybór pliku do skasowania (należy potwierdzić wybór)

Zatrzymaj zatrzymanie archiwizacji.

Archiwizacja Kliknięcie przycisku spowoduje pojawienie się nowego okna. Można wybrać pliki do archiwizacji wg typu, rodzaju alarmu oraz daty



Picture4.33 file backup

5. Zarządzanie i podgląd przez sieć

5.1 Ustawienia obsługi przez internet

1. Podłączenie do sieci

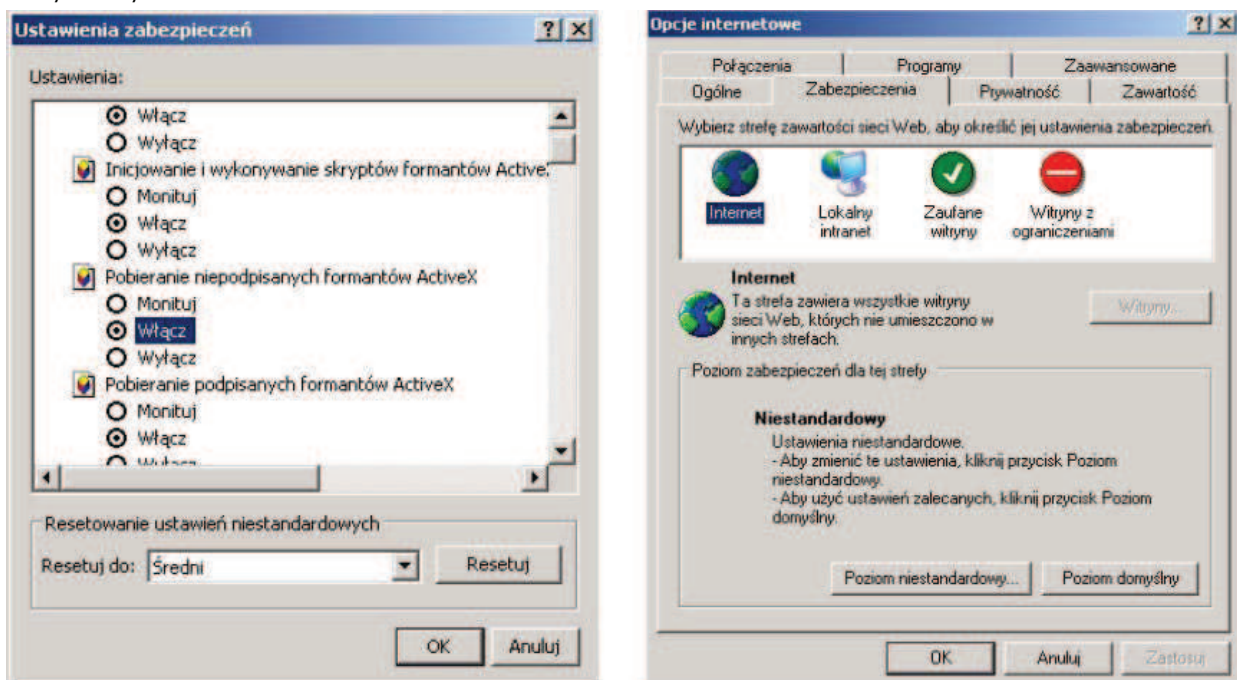
Przed próbą połączenia za pomocą przeglądarki, proszę wykonać poniższe czynności:

- Sprawdź prawidłowość podłączenia sieci do rejestratora i komputera.
- Sprawdź ustawienia sieci w komputerze i w rejestratorze (Menu główne> Sieć
- Wykonaj z komputera polecenie **PING** XXX.XXX.XXX.XXX (gdzie: XXX.XXX.XXX.

XXX oznacza adres rejestratora) aby sprawdzić połączenie sieciowe. Czas odpowiedzi TTL nie powinien być większy niż 255.

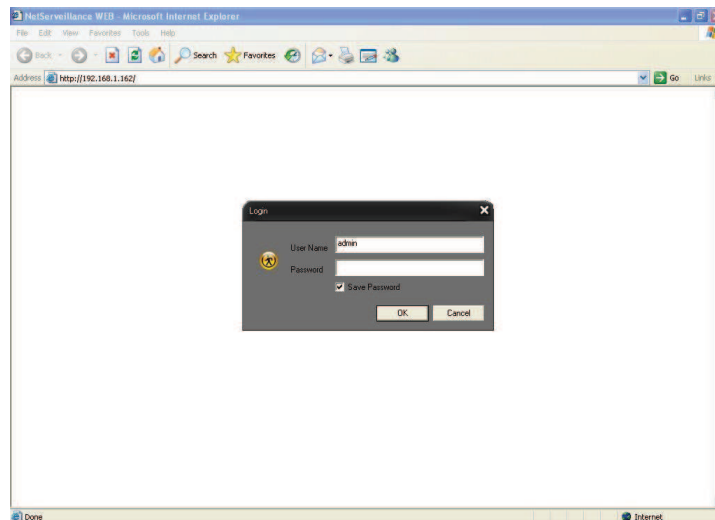
2 Logowanie

Otwórz przeglądarkę internetową i w pasku adresowym, wprowadź adres IP rejestratora. Zostanie wyświetlone okno z zapytaniem, czy zainstalować webrec.cab. Kliknij przycisk „Tak”. Jeżeli format ActiveX nie może być zainstalowany, zmodyfikuj ustawienia zabezpieczeń przeglądarki internetowej w taki sposób, aby był on pobrany i wykonany.



Po zainstalowaniu i uruchomieniu wtyczek rozszerzających (pluginów), zostanie wyświetlony ekran logowania, jak na rysunku 5.1

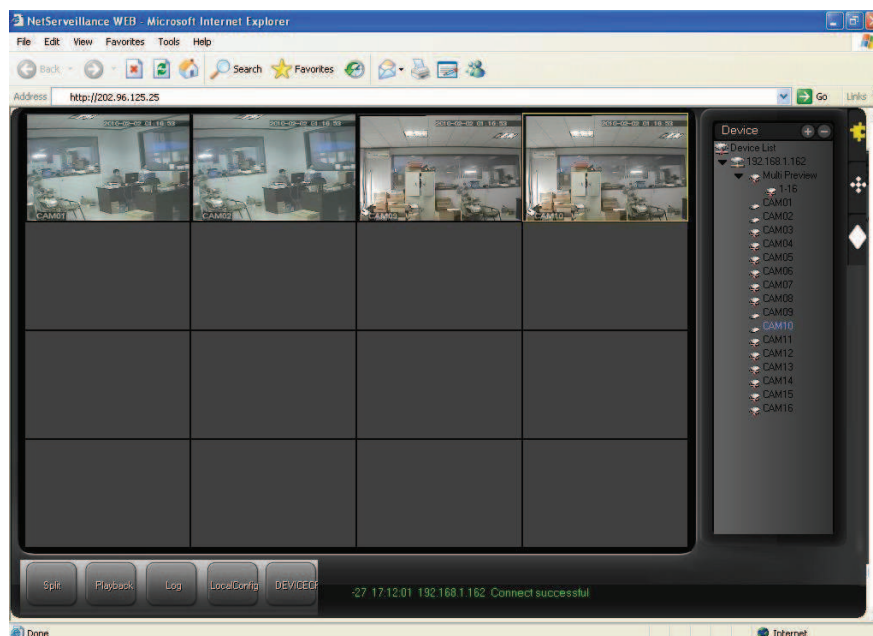
Uwaga: Pierwsze połączenie trwa zazwyczaj dłużej I zajmuje ok 2~3 minut



Picture 5.1 Interfejs logowania sieciowego

Wpisz nazwę użytkownika i hasło (domyślny użytkownik: „admin” i hasło: puste), następnie kliknij przycisk „login”.

Jeśli login jest poprawny powinno wyświetlić się okno jak poniżej



Picture 5.2 Interfejs www

3. Kontrola przez sieć

Na rysunku 5.2 jest interfejs sieciowy do obsługi rejestratora

1 Kolumna menu

Wybór trybu podglądu;

2 Odtwarzanie (PLAYBACK)

Wejście w tryb odtwarzanie. Możliwe jest odtwarzanie 4 kanałów w jednym czasie;

3. Lista zdarzeń (LOG)

Wyświetla listę zdarzeń

4. Ustawienia lokalne (LocalCfg)

Dla interfejsu sieciowego ustawia funkcja takie jak: alarm o zaniku video, przepełnieniu dysku itd ;

5. Kontrola kanałów

Możliwość szybkiego zarządzania kanałem następuje po kliknięciu prawym przyciskiem myszki na ekranie. .

6. Rozwiązywanie problemów

1. Rejestrator nie uruchamia się.

Występują następujące możliwości:

- Zasilanie nie jest prawidłowe
- Nieprawidłowe są połączenia zasilania
- Uszkodzony lub wyłączony jest klawisz załączania zasilania
- Nieprawidłowo wykonano aktualizację oprogramowania rejestratora
- Dysk twardy jest uszkodzony lub nieprawidłowo podłączony
- Istnieje problem z kompatybilnością dysku twardego
- Błąd panela frontowego
- Uszkodzona jest płyta główna rejestratora

2. Rejestrator automatycznie wyłącza się bądź zatrzymuje przy uruchamianiu.

Występują następujące możliwości:

- Zasilanie nie jest prawidłowe: napięcie jest niestabilne lub zbyt niskie
- Dysk twardy jest uszkodzony lub nieprawidłowo podłączony
- Przycisk „Power” jest niesprawny
- Sygnał video jest niestabilny
- Środowisko pracy rejestratora jest zbyt zanieczyszczone lub jest zbyt dużo kurzu
- Istnieją błędy hardwarowe rejestratora

3. System nie wykrywa dysku.

Występują następujące możliwości:

- Dysk twardy jest uszkodzony lub nieprawidłowo podłączony
- Uszkodzony jest przewód podłączeniowy SATA
- Uszkodzony jest przewód zasilania HDD

4. Brak sygnału wyjściowego video bez względu na to, czy jest wyświetlany 1 kanał, czy obraz podzielony z kilku kanałów, czy wszystkie kanały.

Występują następujące możliwości:

- Program nie jest kompatybilny – należy wykonać aktualizację do najnowszej wersji
- Jasność jest ustawiona na „0” – proszę przywrócić nastawy fabryczne
- Brak jest sygnału wejściowego, lub jest zbyt słaby
- Sprawdź maski prywatności, ukryte kamery i wygaszacz ekranu monitora
- Istnieją błędy hardwarowe rejestratora

5. Podgląd w czasie rzeczywistym jest zniekształcony.

Występują następujące możliwości:

- Jeżeli używasz wyjścia z wtykiem BNC, a struktura NTSC lub Pal nie jest poprawna

– obraz podglądu będzie widziany jako czarno / biały

- Rejestrator i monitor nie są kompatybilne pod względem rezystancji
- Przewód transmitujący sygnał video jest zbyt długi lub zakłócenia są zbyt silne
- Błędne są ustawienia obrazu w zakresie jasności i kolorów

6. Nie można znaleźć plików, które powinny być zapisane na dysku.

Występują następujące możliwości:

- Uszkodzony jest przewód podłączeniowy HDD SATA
- Uszkodzony jest dysk twardy
- Uaktualniony program nie jest kompatybilny

ROZWIĄZYWANIE PROBLEMÓW

- Poszukiwany plik został już nadpisany
- Funkcja zapisu była wyłączona

7. Przy lokalnym odtwarzaniu zapis video jest uszkodzony.

Występują następujące możliwości:

- Ustawiono zbyt niską jakość zapisu
- Wystąpił błąd odczytu zapisanych plików, zbyt mało danych zostało odczytanych –

na całym ekranie występuje „pikseloza”. Proszę zrestartować rejestrator dla wyeliminowania problemu.

- Uszkodzony jest przewód podłączeniowy HDD SATA
- Uszkodzony jest dysk twardy
- Uaktualniony program nie jest kompatybilny

8. Brak audio na monitorze.

Występują następujące możliwości:

- Brak modułu audio lub nie jest podłączony
- Kabel audio jest uszkodzony
- Istnieją błędy hardwarowe rejestratora

9. Sygnał audio jest słyszalny w podglądzie, ale nie ma go przy odtwarzaniu zapisanego materiału.

Występują następujące możliwości:

- Ustawienia rejestratora nie są właściwe – proszę włączyć funkcję audio
- Odpowiedni kanał nie ma sygnału wejściowego video – odtwarzanie nie będzie

kontynuowane jeśli nie ma nagranych sygnału video

10. Wyświetlany czas nie jest prawidłowy.

Występują następujące możliwości:

- Ustawienia rejestratora nie są właściwe
- Bateria podtrzymująca ma niewłaściwy kontakt lub zbyt niskie napięcie
- Uszkodzona jest płyta główna rejestratora

11. DVR nie obsługuje PTZ

Występują następujące możliwości:

- Błąd panela frontowego
- Nieprawidłowe podłączenie kamery PTZ lub błędne ustawienia protokołów
- Ustawienia PTZ są nieprawidłowe
- Niezgodność protokołów lub adresów kamery PTZ i rejestratora
- Jeżeli używasz kilku dekodowników, należy włączyć rezystor 120W pomiędzy linie A i B,

na ich końcu, aby poprawić niedostateczną impedancję obwodu i skasować odbicia sygnału. W przeciwnym przypadku sterowanie PTZ pracuje niestabilnie.

- Dystans sterowania PTZ jest zbyt duży

12. Nie działa detekcja ruchu.

Występują następujące możliwości:

- Ustawiono nieprawidłowy okres detekcji
- Ustawiono nieprawidłowo strefy detekcji
- Ustawiono zbyt małą czułość detekcji

13. Nie można zalogować się do dostępu zdalnego przez sieć.

ROZWIĄZYWANIE PROBLEMÓW

- Użytkownicy Windows 98 lub Windows ME powinni przejść na system Windows 2000 sp4. Ewentualnie należy zainstalować oprogramowanie dostępu zdalnego we wcześniejszej wersji. Proszę zwrócić uwagę, że rejestrator nie jest kompatybilny z Windows VISTA.
- Active X jest wyłączony
- Zainstaluj DIRECTX w wersji 8.1 lub wyższej.
- Istnieje błąd połączenia sieciowego lub ustawień sieciowych
- Błędny login lub hasło
- Użyte oprogramowanie dostępu zdalnego nie jest kompatybilne z rejestratorem

14. Na zdalnym podglądzie i przy odtwarzaniu widać tylko poszczególne piksele zamiast obrazu video.

Występują następujące możliwości:

- Zbyt niska przepustowość sieci
- Ograniczenie transmisji
- Ustanowiono grupę Multiple-Cast, co powoduje występowanie "pikselozy" na obrazie.

Nie zalecamy stosowania trybu Multiple-Cast w takim przypadku.

- Ustawiono maski prywatności lub ukryto kamerę
- Zalogowany użytkownik nie ma uprawnień do podglądu i / lub odtwarzania
- Lokalny sygnał wyjściowy video ma zbyt niską jakość

15. Połączenie sieciowe rejestratora jest niestabilne.

Występują następujące możliwości:

- Sieć jest niestabilna na tym łączu
- Występuje konflikt adresu IP
- Występuje konflikt MAC adresu
- Uszkodzona karta sieciowa rejestratora lub komputera PC

16. Błąd w czasie archiwizacji.

Występują następujące możliwości:

- Uszkodzony przewód podłączeniowy urządzenia archiwizacyjnego
- Przeciążenie procesora rejestratora – proszę wyłączyć nagrywanie i dopiero

wykonać archiwizację.

- Ilość danych do archiwizacji przekracza wielkość nośnika, co może powodować

zgłaszanie błędu nagrywarki

- Urządzenie archiwizacyjne nie jest kompatybilne z rejestratorem
- Urządzenie archiwizacyjne nie jest sprawne

17. Nie działa pilot zdalnego sterowania.

Występują następujące możliwości:

- Adres zdalnego sterowania jest nieprawidłowy
- Dystans jest zbyt duży lub kąt jest niewłaściwy
- Wyczerpana bateria pilota
- Uszkodzony pilot lub uszkodzony panel frontowy rejestratora

18. Czas przechowywania zapisu jest niedostateczny.

Występują następujące możliwości:

- Jakość kamery jest zbyt niska. Obiektyw jest brudny. Kamera jest skierowana wprost na źródło światła, a przysłona nie jest w stanie tego naprawić.
- Pojemność dysku twardego jest zbyt mała
- Dysk twardy jest uszkodzony

19. Nie można odtworzyć pobranych plików.

Występują następujące możliwości:

- Nie jest zainstalowany odtwarzacz video (media player)
- Zainstaluj DIRECTX w wersji 8.1 lub wyższej.
- Nie ma sterownika DivX503Bundle.exe, który ma przetwarzać pliki AVI dla odtwarzacza

- nie ma DivX503Bundle.exe lub ffdshow-2004 1012 .exe dla Windows XP OS.

20. Nie można uruchomić nagrywania z terminarza.

- Nieprawidłowo ustawiony terminarz. Pamiętaj, że ustawienie jednej pozycji terminarza może zaczynać się nie wcześniej niż o godz. 00:00 i musi się kończyć nie później niż o godz. 23:59. Niedozwolone jest przejście przez północ.

21. Dioda nagrywania pulsuje.

Występują następujące możliwości:

- jakość sygnału video odbiega od standardu.
- Zbyt powolny odczyt z dysku twardego – dysk powinien być zmieniony na inny.

22. Obudowa rejestratora jest gorąca.

- Podczas pracy rejestrator wydziela dużą ilość ciepła, co jest zjawiskiem normalnym.

Pamiętaj, aby urządzenie było zainstalowane w miejscu o swobodnej cyrkulacji powietrza, co zapewni stabilną pracę i dłuższą żywotność rejestratora.

23. Brak obrazu z jednego kanału, podczas gdy inne działają poprawnie.

Występują następujące możliwości:

- Uszkodzenie podłączenia przewodowego kamery do rejestratora.
- Uszkodzenie zasilania kamery
- Uszkodzenie kamery

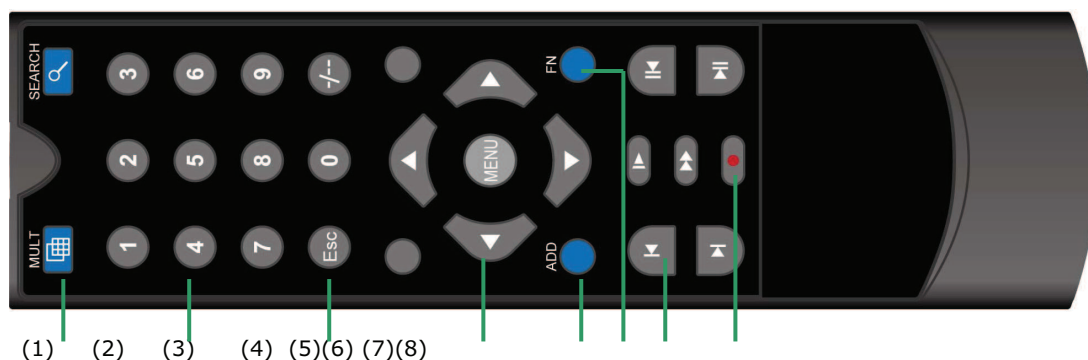
24. Zaraz po połączeniu z rejestratorem obraz jest złej jakości.

• Obraz powinien uzyskać dobrą jakość po kilku sekundach – jest to normalne zjawisko, wynikające z zastosowanej kompresji H.264.

25. Utracono login lub / i hasło wejściowe do menu (lokalne lub sieciowe).

- Jak najszybciej skontaktuj się z serwisem dystrybutora rejestratorów.

Dodatek 1. Kontrola rejestratora pilotem



Serial number	Name	Function
1	MULT	Zmiana trybu podziału
2	Numeric button	Przyciski numeryczne od 0 do 9
3	Esc	Anulowanie operacji / Wyjście z podmenu lub menu
4	Przyciski nawigacyjne	Przyciski nawigacyjne
5	ADD	Zmiana adresu pilota
6	FN	Przycisk funkcyjny
7	Record control	Obsługa nagrywania
8	Record mode	Nagrywanie

Dodatek 2. Obsługa myszą

***Przykładowo myszka dla praworęcznych**

2.4 Sterowanie myszą komputerową

Oprócz sterowania za pomocą przedniego panela lub pilota, możliwe jest również podłączenie komputerowej myszy do jednego z portów USB. Poniżej jest zamieszczona lista funkcji myszy:

Kliknięcie lewym przyciskiem myszy	Jeżeli nie jesteś zalogowany – uruchamia okienko dialogowe logowania. Jeżeli jesteś zalogowany – uruchamia główny ekran menu.
	Umożliwia wybór poszczególnych punktów menu.
	Implementacja operacji sterowania.
	Aktywacja poszczególnych opcji oraz konfiguracja detekcji ruchu.
	Wybór opcji z rozwijanej listy
	Podczas wprowadzania danych służy do wyboru ich rodzaju: Klikając na ikonę zmian, można przełączać litery małe, litery duże, cyfry oraz

	znaki specjalne.
Podwójne kliknięcie lewego przycisku myszy	Wykorzystywany do specjalnych operacji, na przykład dwukrotne kliknięcie pliku uruchamia jego odtwarzanie
	Podczas wyświetlania podziału, uruchamia wybraną kamerę na pełnym podglądzie. Kolejne podwójne kliknięcie powoduje powrót do wyświetlania podziału.
Kliknięcie prawym przyciskiem myszy	Podczas podglądu bieżącego otwiera panel, umożliwiający: wybór podglądu pojedynczej kamery lub podziału na 4, sterowanie PTZ, ustawianie kolorów, wyszukiwanie nagrań, ustawianie zapisu, sterowanie wejściami i wyjściami, uruchomienie głównego menu. Sterowanie PTZ oraz ustawienia kolorów dotyczą aktualnie wybranej, pojedynczej kamery (jeżeli przed wybraniem tych funkcji był uruchomiony podział, zostanie wyświetlona tylko jedna kamera).
	Podczas wyświetlania okien menu, powoduje wyjście o jeden poziom wyżej.
Kliknięcie środkowym przyciskiem myszy	Podczas wprowadzania danych: zmniejsza lub zwiększa ich wartość
	Zaznacza opcje do wyboru.
	Przesuwa stronę w górę lub w dół
Poruszanie myszą	Przesuwa kursor na ekranie
Zaznaczanie	Wybiera obszar w detekcji ruchu
	Zaznacza obszary maskowania