

# INDOOR SECURECAM 300K



**MT4050**

**Instrukcja obsługi**

## Spis treści

Zastrzeżenia .....	3
Warunki instalacji urządzenia .....	3
<b>Wprowadzenie .....</b>	<b>3</b>
Ogólne .....	3
Właściwości .....	3
Zawartość opakowania .....	4
<b>Widok ogólny .....</b>	<b>4</b>
<b>Instalacja .....</b>	<b>5</b>
Połączenie przewodowe LAN .....	5
Podłączanie kamery do lokalnej sieci WiFi .....	6
Podłączanie do sieci Internet .....	7
Wykonaj poniższe kroki: .....	7
<b>Wykorzystanie przeglądarki Internet Explorer .....</b>	<b>8</b>
Podgląd obrazu .....	8
1. Przyciski: Audio, Talk, Record, Snapshot .....	8
2. Podgląd z wielu kamer .....	8
3. Viewing control area .....	8
4. Ustawienia urządzenia .....	9
Informacje o urządzeniu .....	9
Device status .....	9
Device alias setting .....	9
Device date and time setting .....	9
Ścieżka do zapisu nagrań .....	9
Ustawienia sieciowe .....	9

Basic network settings .....	9
Manufacture's DDNS setting .....	10
Third party DDNS setting .....	10
UPnP settings .....	10
Ustawienia powiadomień .....	10
Alarm service setting .....	10
Powiadomienia email .....	11
Powiadomienia wysyłane na serwer FTP .....	11
Historia powiadomień .....	12
Ustawienia użytkowników i urządzenia .....	12
Zakładka „Multi-device Setting” .....	12
Użytkownicy .....	12
Ustawienia silnika .....	12
Zakładka „Maintain” .....	13
Inne sposoby kontroli i podglądu kamery .....	13
Inne przeglądarki .....	13
Użycie smartfonów .....	13

## Zastrzeżenia

### Warunki instalacji urządzenia

- Unikaj miejsc o dużej temperaturze, źródeł ciepła, miejsc o dużym nasłonecznieniu;
- Nie dopuszczaj do zamoczenia urządzenia, w wypadkach zamoczenia natychmiast odłącz zasilanie.
- Unikaj środowiska o bardzo dużej wilgotności (powyżej 85%RH).
- Temperatura pracy  $-10^{\circ} \sim +50^{\circ}$
- Proszę umocować poziomo lub za pomocą uchwyty ściennego, nie instalować w miejscach wibrujących, nie montować na kamerze innych urządzeń.



1. Sprawdzić zasilacz przed podłączeniem.
2. Chronić urządzenie przed uderzeniami/upadkami.
3. Nie dotykaj obiektywu, do czyszczenia używaj miękkiej szmatki nasączonej alkoholem.
4. Nie ustawiaj kamery aby światło słoneczne lub inne źródło światła wpadało bezpośrednio na soczewkę obiektywu (sensor optyczny może ulec uszkodzeniu).
5. Nie ustawiaj kamery w pobliżu działających laserów, mogą uszkodzić sensor kamery.
6. Jeżeli sprzęt nie działa prawidłowo skontaktuj się ze sprzedawcą lub pomocą techniczną producenta. Nigdy nie próbuj samodzielnie naprawiać urządzenia. Nieautoryzowane otwarcie obudowy/modyfikacje powodują utratę gwarancji.

## Wprowadzenie

### Ogólne

Dziękujemy za zakupu kamery z serii securecam. Kamera IP zapewnia wysoką jakość obrazu, dostęp do podglądu może być realizowany w sieciach LAN oraz WiFi. Urządzenie jest idealne do funkcji dozoru w sklepach, biurach, domach itd.

### Właściwości

- Kompresja obrazu MJPEG. Dostępne rozdzielczości VGA/QVGA/QQVGA;
- Diody podczerwone o zasięgu do 5 m dla nagrywania w nocy;
- Komunikacja WiFi 802.11b/g;
- Detekcja ruchu, wysyłanie powiadomień na email oraz na serwer FTP;
- Możliwość podglądu obrazu na smartfonie;
- Wbudowany web serwer, dane oraz konfiguracja odbywa się poprzez jeden port, ułatwiona konfiguracja;
- Dołączana etykieta na spodzie kamery zawiera unikalny adres IP, a także adres typu DDNS pozwalający w łatwy sposób na podłączenie się do kamery z sieci internet;
- Dołączone oprogramowanie umożliwiające podgląd wielu kamer, nagrywanie, odtwarzanie itd;

## Zawartość opakowania

- Zasilacz ■ CD ■ Kabel ■ Uchwyt L
- Antena

**Ważne:** Sprawdź zawartość opakowania z powyższą listą, jeżeli stwierdzisz braki skontaktuj się ze sprzedawcą.

## Widok ogólny

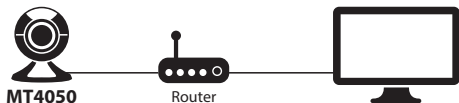
Kamera zawiera sensor CMOS 300Kpix, obiektyw 3.6mm, wbudowany silnik PTZ oraz mikrofon, 8 x dioda podczerwona, gniazdo do podłączenia głośników. Zasilanie realizowane poprzez zasilacz DC 5V.



# Instalacja

## Połączenie przewodowe LAN

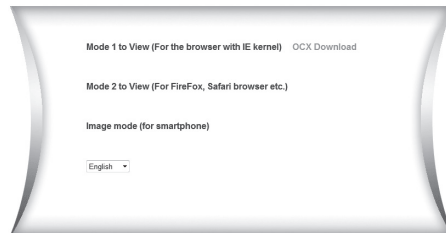
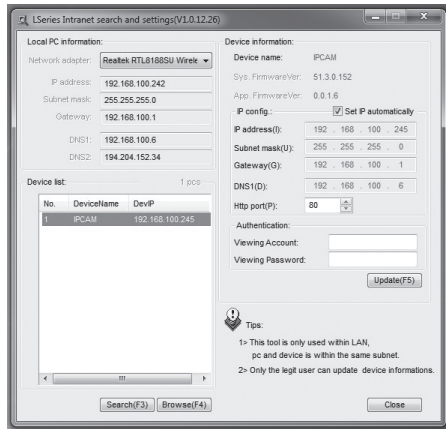
Podłącz zasilacz do kamery, kablem LAN podłącz kamerę do routera, kablem LAN podłącz computer PC do routera.



Włóż płytę CD do napędu w komputerze, uruchom aplikację "LSearch\_en.exe", kliknij przycisk "Search" aby wyszukać kamerę w sieci lokalnej (proces może trwać nawet do 5min), wybierz pozycję z lewego panelu, kliknij "Browse" aby otworzyć przeglądarkę ze stroną do zarządzania kamerą (możesz również wpisać ręcznie adres w przeglądarce jak w poniższym przykładzie <http://192.168.100.245>).

Gdy pojawi się okno dialogowe z zapytaniem o hasło wpisz domyślny login "**admin**" oraz hasło "**123456**".

Zalecamy użycie systemowej przeglądarki IE browser (zapewnia dostęp do wszystkich funkcji kamery), przed pierwszym użyciem należy zainstalować komponent ocx w przeglądarce oraz zezwolić jej na działanie na wszystkich stronach WWW. Kliknij "OCX Download" aby pobrać i zainstalować komponent. Użycie innej przeglądarki może spowodować, że do pewnych funkcji kamery nie będzie dostępu.



PL

## Ważne:

- Jeżeli posiadasz oprogramowanie typu "firewall" podczas uruchomienia aplikacji "LSearch\_en.exe" może pojawić się okno z zapytaniem czy aplikacja ma być blokowana – należy wtedy wybrać opcję aby nie blokować działania aplikacji.
- Jeżeli zapomniałeś hasła lub nazwy użytkownika możesz przywrócić ustawienia fabryczne kamery przytrzymując przycisk RESET na 10sek – pamiętaj aby w trakcie tego procesu był podłączony zasilacz.

## Podłączanie kamery do lokalnej sieci WiFi

Kamera może być połączona z lokalnym routerem WiFi bezprzewodowo jak obrazuje poniższy schemat.



Kliknij "Scan" aby pokazać dostępne sieci WiFi, zaznacz wybraną do której chcesz się podłączyć i zaznacz opcję „Using Wireless Lan”, pojawią się pola z rozpoznany rodzajem szyfrowania i pustym polem do wprowadzenie hasła. Wprowadź hasło i kliknij „Submit”. Oczekaj 1min, urządzenie uruchomi się ponownie, możesz odłączyć kabel LAN, kamera połączy się z routerem WiFi automatycznie.

Zanim połączysz kamerę bezprzewodowo najpierw połącz się przewodowo i w ustawieniach kamery przejdź na zakładkę „Wireless Lan Settings”.

Wireless Lan Settings			
ID	SSID	MAC	
1	Sste	00:26:f2:24:7e:c4	
2	CAM6602	00:23:02:03:66:02	
3	object	8c:e8:73:ad:05:f8	
4	abct	e0:05:c5:ca:19:36	
5	song001	38:83:45:c2:a4:ba	
6	yfb-test2	b0:48:7a:59:d0:c2	
7	QC-YYY	00:1e:58:f3:78:57	
8	owen	ec:88:f5:89:95:86	
9	CAM	00:0a:eb:56:fe:70	
10	ABC	5c:63:bf:7a:0c:86	
11	LIFE	f4:ec:38:32:15:78	
12	GCB-xay	74:ea:3a:28:33:62	

Wireless Network List

Scan

Using Wireless Lan

SSID

Wi-Fi Channel

Network Type

Authentication

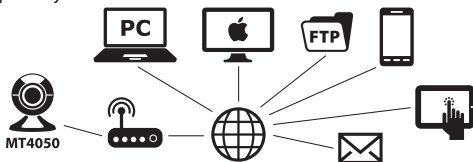
Share Key

Submit Refresh

**Ważne:** Gdy kamera podłączona jest jednocześnie przez WiFi oraz kabel LAN – komunikacja jest realizowana w pierwszej kolejności przez kabel. Jeżeli kamera korzysta z systemu DHCP i adres kamery na WiFi jest odmienny od tego przypisanego po LAN zalecamy ręczne ustawienie stałego adresu IP.

## Podłączanie do sieci Internet

W pierwszej kolejności podłącz router do sieci WAN (za pomocą modemu ADSL lub kablem LAN do innego routera z dostępem do internetu) jak pokazano na schemacie poniżej.



Jeżeli chcesz mieć dostęp do kamery od strony sieci WAN (gdy nie jesteś w zasięgu sieci lokalnej), należy **udostępnić port** w routerze dla tej kamery.

### Wykonaj poniższe kroki:

1. Po zalogowaniu się do panelu zarządzania routerem wybierz opcję "Port Forwarding";
2. Wybierz "Add custom Service";
3. Wprowadź port http dla kamery;
4. Wprowadź lokalny adres IP kamery, kliknij "Apply".

Gdy router zapisze wprowadzone zmiany będzie można połączyć się z kamerą z dowolnego komputera z dostępem do sieci Internet.

**Ważne:** jeżeli masz problem z udostępnieniem portu w routerze zapoznaj się z instrukcją routera lub skontaktuj się z pomocą techniczną producenta.

**NETGEAR SMARTWIZARD** router Wire

Please select the service type  
 Port Forwarding  
 Port Triggering

Service Name: Age-of-Empire Server IP Address: 192 168 1

Does Your Internet Connect?  
 Yes  
 No

Internet Service Provider: Choose port

Ports - Custom Services

Service Name	Input IP	camera port #
IP	TCP/UDP	1025 (1-65534) 3

Ports - Custom Services

Service Name	Input IP	camera IP address
IP	TCP/UDP	1025 (1-65534) 4
Server IP Address	192 168 1	178

*Przykład udostępnienia portu "1025" dla kamery o adresie lokalnym „192.168.178” w routerze "Netgear".*

# Wykorzystanie przeglądarki Internet Explorer

## Podgląd obrazu

Po instalacji komponentu ocx wybierz opcję "Mode 1 to view" aby podglądać obraz z kamery.



### 1. Przyciski: Audio, Talk, Record, Snapshot

Kliknij na ikonie ① aby wywołać odpowiedni funkcje: audio, talk, rekord, snapshot.

Audio – wł./wył. przechwytywanie dźwięku.

Talk – gdy podłączysz do kamery głośniki możesz przesyłać komunikaty głosowe na żywo korzystając z mikrofonu w komputerze PC.

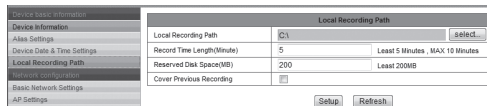
8

Record – rozpocznij/zakończ rejestrację video (należy wcześniej określić ścieżkę do zapisu na lokalnym komputerze PC).  
Snapshot – otwiera zrzut klatki obrazu w nowym oknie przeglądarki.

Set – możesz zapisać bieżącą pozycję kamery pod nr (od 1 do 16)

Call – możesz przywołać wcześniej zapisaną pozycję kamery.

**Ważne:** aby wybrać ścieżkę zapisu, kliknij przycisk ④ otworzy się okno gdzie można wprowadzić ścieżkę "Local Recording Path".



### 2. Podgląd z wielu kamer

Jeżeli dodasz więcej urządzeń w ustawieniach „multi-device setting”, będzie można oglądać jednocześnie podgląd z wielu kamer.

### 3. Viewing control area

Możesz przesuwając obraz korzystać ze strzałek, można obraz odwrócić lub zrobić lustrzane odbicie itp. Podczas podglądu możesz wyregulować jasność obrazu (brightness), kontrast (contrast), rozdzielczość (resolution) itd.

**Ważne:** Przycisk IR kontroluje włączanie/wyłączenie diod podczerwonych.

## 4. Ustawienia urządzenia

Kliknij przycisk ④ aby otworzyć opcje ustawień (dostępne tylko dla użytkownika o prawach administratora).

### Informacje o urządzeniu

#### Device status

Informacje o wersji firmware w urządzeniu „Device firmware version”, wersji interfejsu „Web UI version”, nazwie urządzenia „Alias”, oraz adresie MAC urządzenia „AP MAC”.

#### Device alias setting

Użytkownik może nadać nazwę np. „dom”, „kamera2”, itp.

#### Device date and time setting

Wybierz serwer z którego ma być pobierany czas oraz strefę czasową, można również pobrać czas z czasu systemowego komputera PC klikając na „Sync with PC Time”.

Device date&Time Settings	
Device Clock Time	Thursday, January 17, 2013 02:17:02
Device Clock Timezone	[(GMT +08:00) Beijing, Singapore, Taipei ▼]
Sync with NTP Server	<input checked="" type="checkbox"/>
Ntp Server	time.nist.gov ▼
	<input type="checkbox"/> Sync with PC Time

**Ważne:** Proszę dokładnie wprowadzać te ustawienia, mają one wpływ na dokładność informacji przesyłanych przez kamerę w opcjach „alarmy”.

## Ścieżka do zapisu nagrań

Kamera automatycznie stworzy folder „Record files” aby pliki były zapisywane w tej lokalizacji.

Local Recording Path	
Local Recording Path	C:\ <input type="button" value="select..."/>
Record Time Length(Minute)	5 <small>Least 5 Minutes , MAX 10 Minutes</small>
Reserved Disk Space(MB)	200 <small>Least 200MB</small>
Cover Previous Recording	<input type="checkbox"/>

## Ustawienia sieciowe

### Basic network settings

Ustawienia adresu kamery w sieci lokalnej mogą być wprowadzone ręcznie, odznacz opcję „Obtain IP from DHCP Server”.

Basic Network Settings	
Obtain IP from DHCP Server	<input type="checkbox"/>
IP Addr	192.168.0.111
Subnet Mask	255.255.255.0
Gateway	192.168.0.1
DDNS Server1	8.8.8.8
DDNS Server2	202.96.128.166
Http Port	80

**Ważne:** Pamiętaj aby w routerze była aktywna opcja serwera DHCP gdy korzystasz a automatycznej konfiguracji kamery (opcja „obtain IP from DHCP Server” zaznaczona).

## Manufacture's DDNS setting

Na spodzie kamery umieszczona jest etykieta z fabrycznym unikalnym adresem DDNS. Gdy kamera jest w sieci gdzie ma dostęp do Internetu automatycznie aktualizuje swój zewnętrzny adres IP. Dzięki temu wystarczy w polu przeglądarki wpisać np. „http://002olfh.nwsvr.com” aby połączyć się z kamerą z sieci zdalnej.

Manufacture's DDNS	
Manufacture's Domain	002olfh.nwsvr.com

## Third party DDNS setting

Można użyć innego serwera DDNS, jak na przykład www.dyndns.com, proszę wypełnić odpowiednie pola.

Third Party DDNS Settings	
Third Party DDNS Service	DynDns.org(dyndns) ▼
DDNS User	btest
DDNS Password	••••••••
DDNS Host	btest.dyndns.biz
DDNS Status	Errors in Network Communication

**Ważne:** przy użyciu innego serwera DDNS gdy domyślny port http nie jest 80, adres powinien kończyć się dwukropkiem i numerem portu np. <http://btest.dyndns.biz:81>

## UPnP settings

Jeżeli włączysz opcję UPnP kamera automatycznie otworzy sobie port w routerze, zaznacz opcję “Using UPnP to Port Mapping”.

UPnP Settings	
Using UPnP to Port Mapping	<input checked="" type="checkbox"/>

**Ważne:** Nie wszystkie routery poprawnie obsługują funkcję „UPnP”, jeżeli są problemy z automatycznym udostępnieniem portu w routerze dokonaj tej operacji ręcznie jak opisano wcześniej.

## Ustawienia powiadomień

### Alarm service setting

Jeżeli użytkownik potrzebuje monitorować obszar, kamera gdy wykryje ruch wywoła to powiadomienie. Im mniejsza wartość parametru „motion detect sensivity” tym mniejsza czułość kamery na wzbudzenie się.

Po aktywacji powiadomień można ustawić kilka poniższych działań.

- motion detect armed – włącz wykrywanie ruchu;
- motion detect sensivity – im mniejsza wartość tym większa czułość wykrywania ruchu;
- link to the preset when alarming – wybierz wcześniej zapisaną pozycję głowicy (1-16), gdy głowica będzie w innym miejscu i wykryje ruch głowica przesunie się do zadanego miejsca aby dalej monitorować ten punkt;
- send mail notification when alarm – włącz powiadomienia na określony adres email;
- upload image when alarm – wyślij zdjęcie na serwer FTP;
- upload interval – określ interwał pomiędzy kolejnymi przechwyconymi klatkami obrazu;

■ time schedule – włącz plan aktywacji funkcji wykrywania ruchu;

■ select all – wybierz cały tydzień przez całą dobę;

W planie można zaznaczyć aktywność wykrywania ruchu kamery.

**Ważne!** Pamiętaj aby prawidłowo wcześniej ustawić datę i godzinę w kamerze.

Alarm Service Settings	
Motion Detect Armed	<input checked="" type="checkbox"/>
Motion Detect Sensitivity	5 <small>The Smaller The Value, The More Sensitivity</small>
Alarm Trigger Event	
Link to the Preset when alarming	3
Send Mail Notification When Alarm	<input checked="" type="checkbox"/>
Upload Image When Alarm	<input checked="" type="checkbox"/>
Upload Interval (Seconds)	1
Alarm Armed Time	
Time Schedule	<input checked="" type="checkbox"/>
Select All	<input checked="" type="checkbox"/>
Day	0 1 2 3 4 5 6 7 8 9 10 11 12 13 14 15 16 17 18 19 20 21 22 23
Sun	
Mon	
Tue	
Wed	
Thu	
Fri	
Sat	

## Powiadomienia email

W zakładce „mail service settings” można określić adresy email na które będą wysyłane powiadomienia o wykryciu ruchu wraz ze zdjęciem. W polach „Receiver 1-4” wpisz adresy odbiorców takich powiadomień, w pozostałych polach wpisz adres nadawcy oraz hasło oraz pozostałe parametry SMTP serwera pocztowego nadawcy. Kliknij „Submit”

aby zapisać parametry, kliknij „Test” aby sprawdzić czy poprawnie skonfigurowano tą opcję.

Mail Service Settings	
Sender	AP CAM
SMTP Server	smtp.gmail.com @gmail.com
SMTP Port	465
Need Authentication	<input checked="" type="checkbox"/>
SSL	TLS
SMTP User	apcam
SMTP Password	*****
Receiver 1	ipcam@gmail.com
Receiver 2	
Receiver 3	
Receiver 4	

Please set at first, and then test.

## Powiadomienia wysyłane na serwer FTP

Powiadomienie o ruchu może być sygnalizowane przez wysłanie zdjęcia z kamery na wskazany serwer FTP. Wprowadź parametry, aby sprawdzić poprawność ustawień kliknij „Test”.

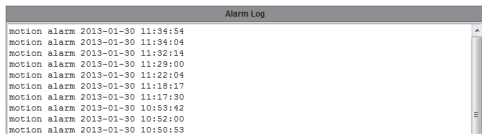
FTP Service Settings	
FTP Server	192.168.0.56
FTP Port	21
FTP User	test
FTP Password	*****
Upload Interval (Seconds)	1 <small>Blank or 0 means 'Upload the picture from time to time'</small>

Please set at first, and then test.

**Ważne:** Pamiętaj aby konto na FTP było dla użytkownika z prawami do zapisu i tworzenia folderów oraz zapasem przestrzeni dyskowej.

## Historia powiadomień

W zakładce „Alarm Log” jest zapisana historia powiadomień.

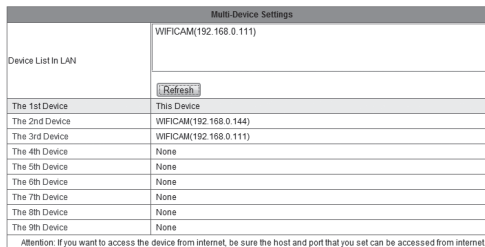


Alarm Log	
motion alarm	2013-01-30 11:34:54
motion alarm	2013-01-30 11:34:04
motion alarm	2013-01-30 11:32:14
motion alarm	2013-01-30 11:29:00
motion alarm	2013-01-30 11:22:04
motion alarm	2013-01-30 11:18:17
motion alarm	2013-01-30 11:17:30
motion alarm	2013-01-30 10:53:42
motion alarm	2013-01-30 10:52:00
motion alarm	2013-01-30 10:50:53

## Ustawienia użytkowników i urządzenia

### Zakładka „Multi-device Setting”

Można dodać maksymalnie 9 urządzeń do jednoczesnego podglądu. Kliknij „Refresh” aby odszukać inne urządzenia w sieci, aby je dodać wskaż pojedynczo, kliknij „Add”. Aby zapisać zmiany kliknij „Setup”.

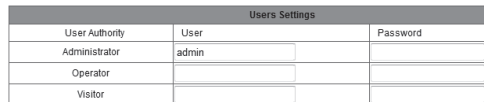


Multi-Device Settings	
Device List In LAN	WIFICAM(192.168.0.111)
	<input type="button" value="Refresh"/>
The 1st Device	This Device
The 2nd Device	WIFICAM(192.168.0.144)
The 3rd Device	WIFICAM(192.168.0.111)
The 4th Device	None
The 5th Device	None
The 6th Device	None
The 7th Device	None
The 8th Device	None
The 9th Device	None

Attention: If you want to access the device from internet, be sure the host and port that you set can be accessed from internet.

## Użytkownicy

W zakładce „User Settings” można zdefiniować użytkownika z uprawnieniami administratora, operatora oraz gościa.



Users Settings		
User Authority	User	Password
Administrator	admin	
Operator		
Visitor		

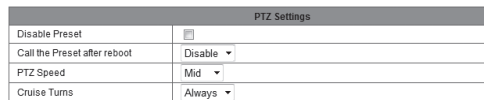
## Ustawienia silnika

W zakładce „PTZ Settings” można zdefiniować ustawienia związane z ruchem kamery.

PTZ Speed – szybkość obracania głowicy

Cruise Turns – ilość pełnych obrotów głowicy wywołanych przyciskiem „<->” lub ↑ na ekranie podglądu. Wartość „always” oznacza nieustające ruchy głowicy przez godzinę.

Call the Preset after reboot – wybierz pozycję w której ma stanąć głowica po ponownym uruchomieniu kamery.



PTZ Settings	
Disable Preset	<input type="checkbox"/>
Call the Preset after reboot	Disable ▾
PTZ Speed	Mid ▾
Cruise Turns	Always ▾

## Zakładka „Maintain”

Upgrade Device Firmware	
Restore Factory Settings	<input type="button" value="Restore Factory Settings"/>
Reboot Device	<input type="button" value="Reboot Device"/>
Upgrade Device Firmware	<input type="text"/> <input type="button" value="Browse"/> <input type="button" value="Upgrade"/>
Upgrade Device Embedded Web UI	<input type="text"/> <input type="button" value="Browse"/> <input type="button" value="Upgrade"/>

Przywrócenie ustawień fabrycznych – kliknij “Restore factory settings”, ponowne uruchomienie kamery - kliknij „Reboot Device”, aktualizacja firmware urządzenia – opcja „Upgrade Device Firmware”, aktualizacja interfejsu do zarządzania i podglądu obrazu – opcja „Upgrade Device Embedded Web UI”.

### Inne sposoby kontroli i podglądu kamery

#### Inne przeglądarki

Poza przeglądarką IE, możesz używać innych przeglądarek jak Firefox, Safari, Chrome, Opera, itp. wybierz opcję “Mode 2 to view” po zalogowaniu.

#### Użycie smartfonów

Więcej informacji znajdziesz na płycie CD, aplikację możesz również pobrać ze sklepu Google Play® (wyszukaj aplikację “iSmartViewPro”).

*Ze względu na ciągły rozwój specyfikacja oraz wygląd urządzenia może ulec zmianie bez wcześniejszego powiadomienia. Pomoc techniczna dostępna na [www.media-tech.eu](http://www.media-tech.eu).*