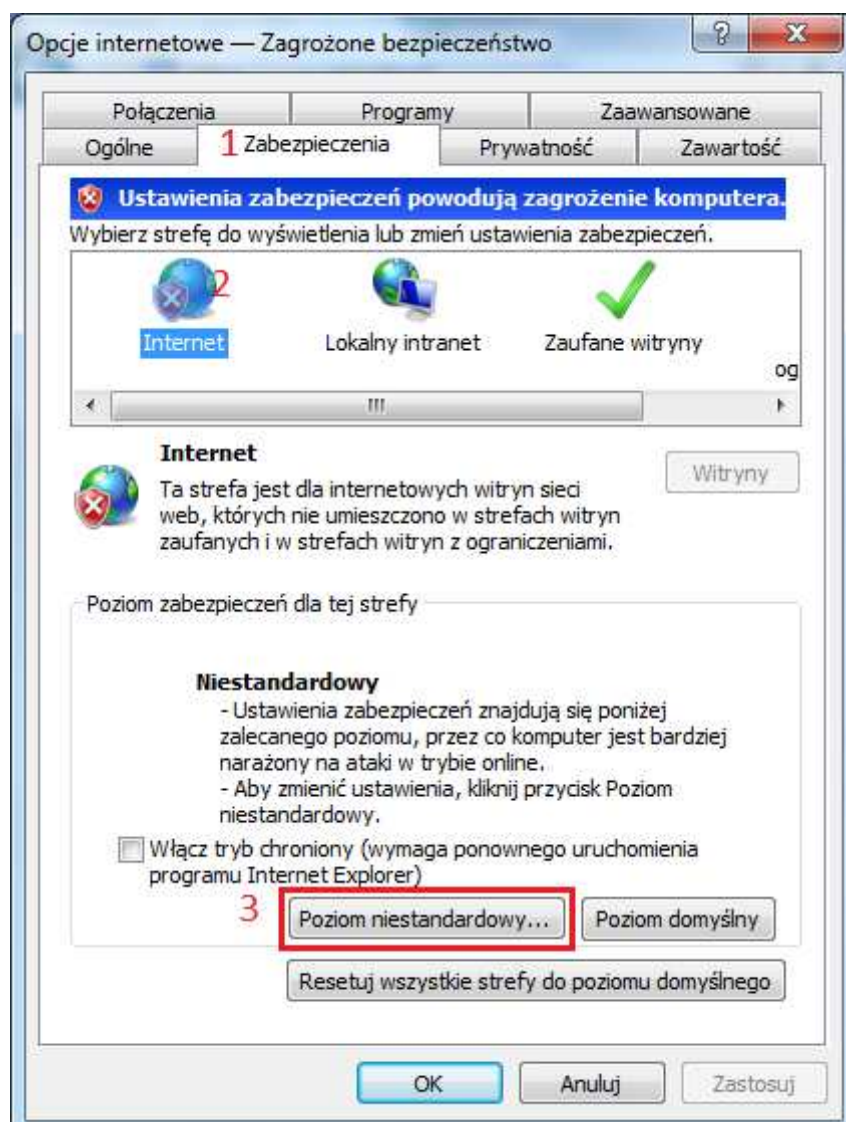
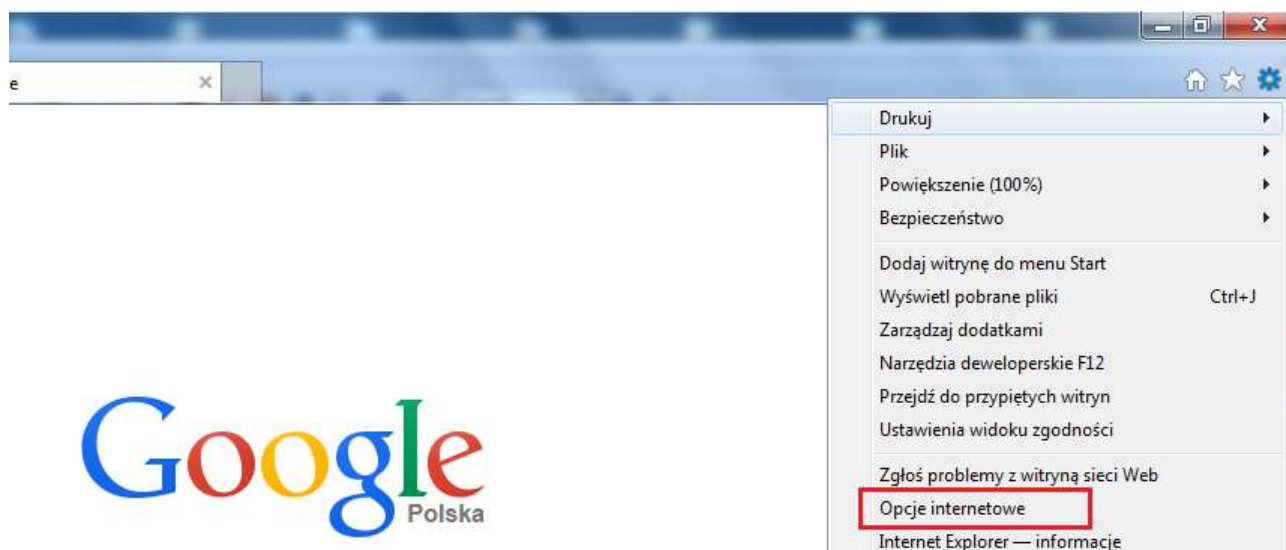
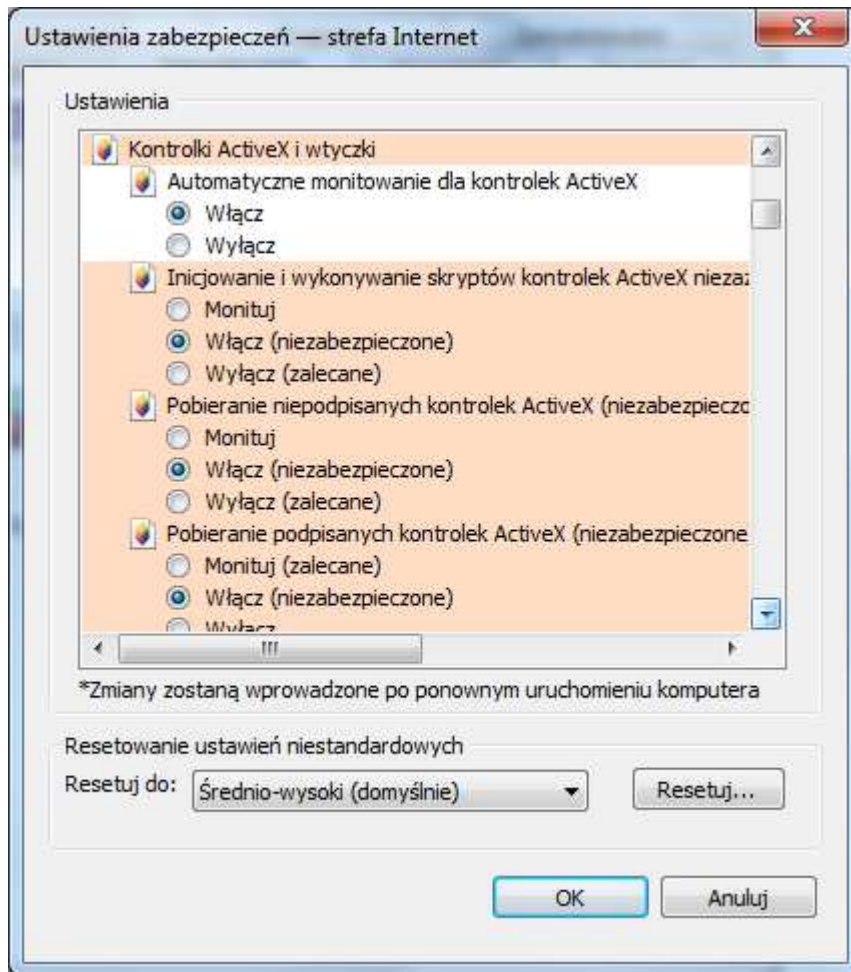
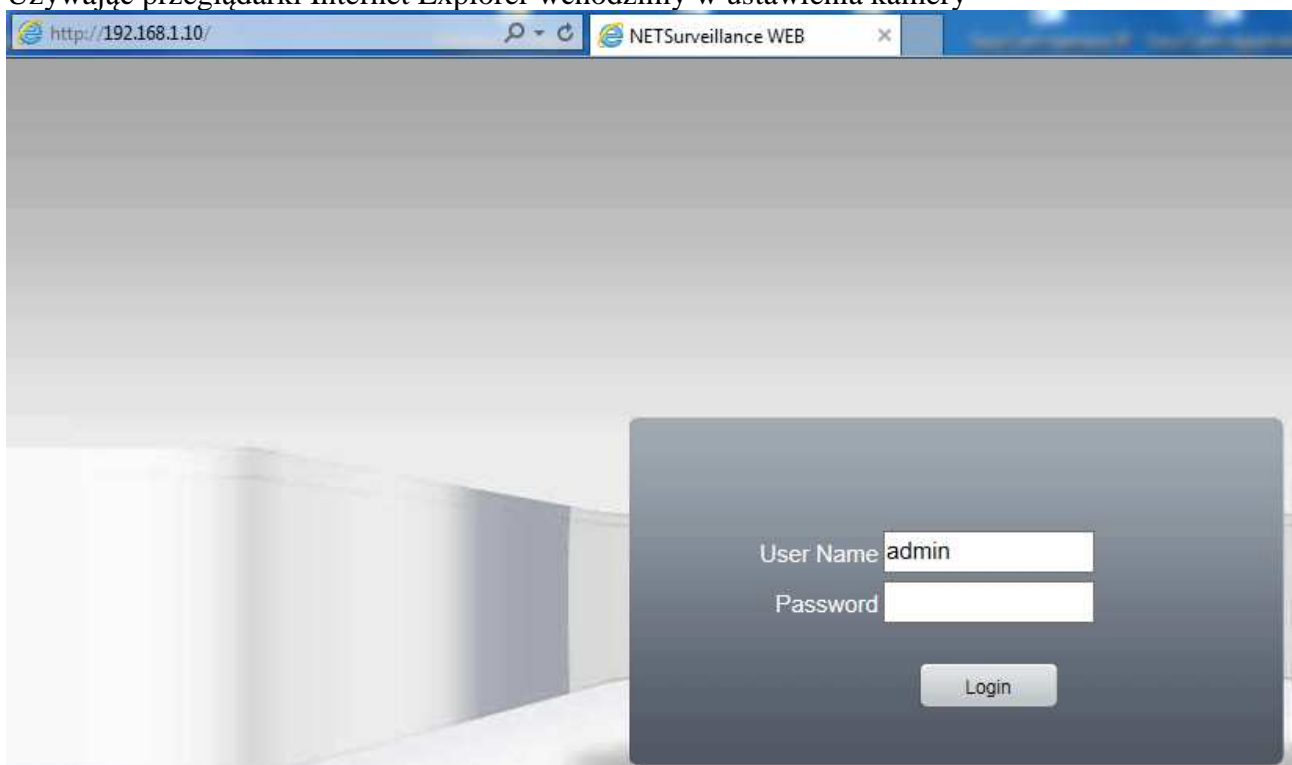


W celu poprawnego działania podglądu monitoringu należy najpierw włączyć obsługę ActiveX. Robimy to w ten sposób:

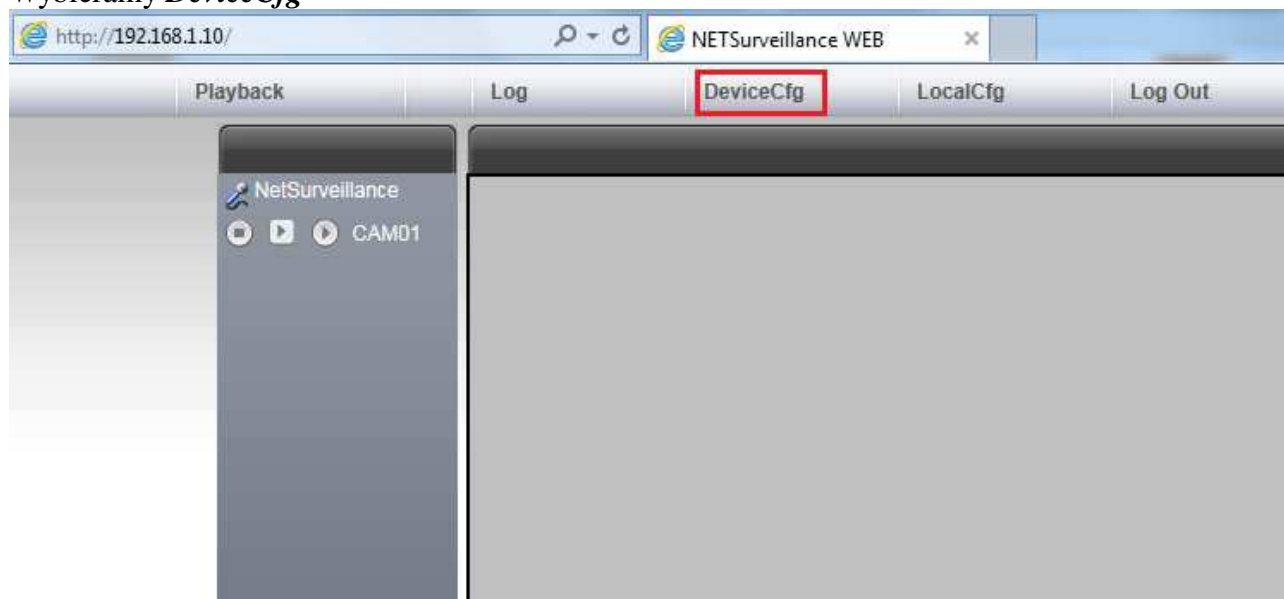




Używając przeglądarki Internet Explorer wchodzimy w ustawienia kamery



## Wybieramy *DeviceCfg*



Poprawne ustawienia sieciowe zależą od konfiguracji sieci, w której kamera ma pracować.  
Poniżej przykładowe poprawne ustawienia

A screenshot of a 'Device config' dialog box with a dark background. The title bar says 'Device config' and has a close button. The main content area is titled 'Setting -> System -> Network'. It contains several configuration fields: 'Net Card' is set to 'Wire Netcard' with a dropdown arrow and a 'DHCP Enable' checkbox; 'IP Address' is '192 . 168 . 1 . 220'; 'Subnet Mask' is '255 . 255 . 255 . 0'; 'Gateway' is '192 . 168 . 1 . 1'; 'Use DNS server address below' is checked; 'Primary DNS' is '192 . 168 . 1 . 1'; 'Secondary DNS' is '8 . 8 . 8 . 8'; 'Media Port' is '34567' and 'HTTP Port' is '5555'; 'Device Info' is '00: 12: 12: 47: 50: dd'; 'High Speed Download' checkbox is unchecked; 'Transfer Policy' is 'Quality Preferred' with a dropdown arrow. At the bottom are 'Refresh', 'OK', and 'Cancel' buttons.

Zalecamy zmianę portu HTTP na inny niż domyślny, np. 5555 w celu uniknięcia problemów z

dostępem do kamery. Port 34567 najczęściej możemy pozostawić bez zmian.  
Adres IP kamery zalecamy ustawić poza pulą dostępną dla serwera DHCP.  
Gateway to brama domyślna i jest to adres naszego routera, który udostępnia nam Internet.  
W Primary DNS możemy także wpisać adres naszego routera.