

## Przykładowa konfiguracja zestawu IP

Rejestrator + 2 kamery firmy Kenik, switch PoE firmy Netis

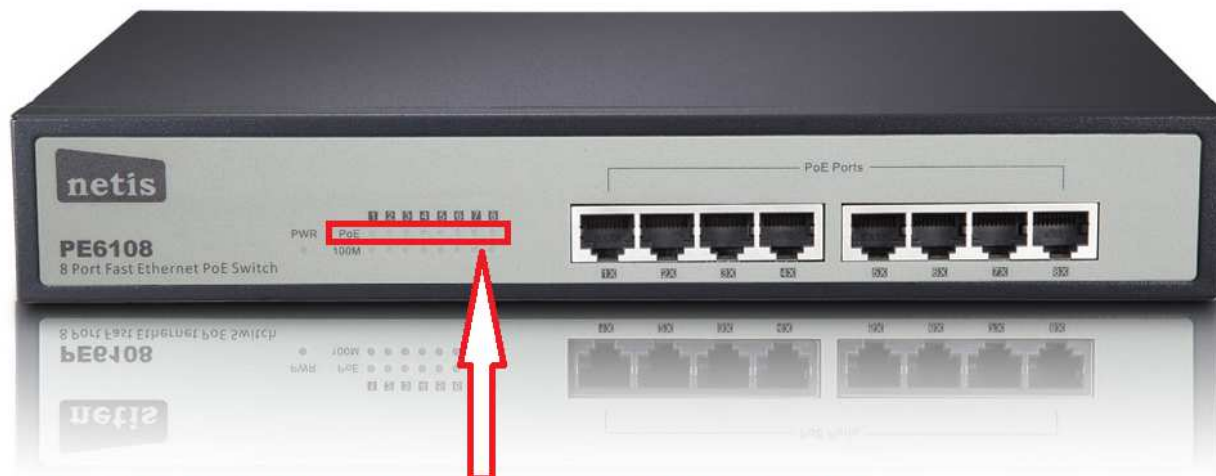
Zarówno rejestrator jak i kamery posiadają fabrycznie ustawiony adres IP 192.168.1.10. Dlatego nie ma możliwości, aby po podłączeniu wszystkich przewodów sieciowych urządzenia ze sobą poprawnie współpracowały. **Potrzebna jest odpowiednia konfiguracja adresów IP.** W tym przypadku po prostu trzeba każdemu urządzeniu nadać inny adres sieciowy (w tej samej klasie adresowej).

W tym przykładzie adres IP rejestratora nie będzie zmieniany, zmienimy adresy IP samych kamer. Przykładowe ustawienia

	Adres IP
Rejestrator	192.168.1.10
Kamera 1	192.168.1.15
Kamera 2	192.168.1.16

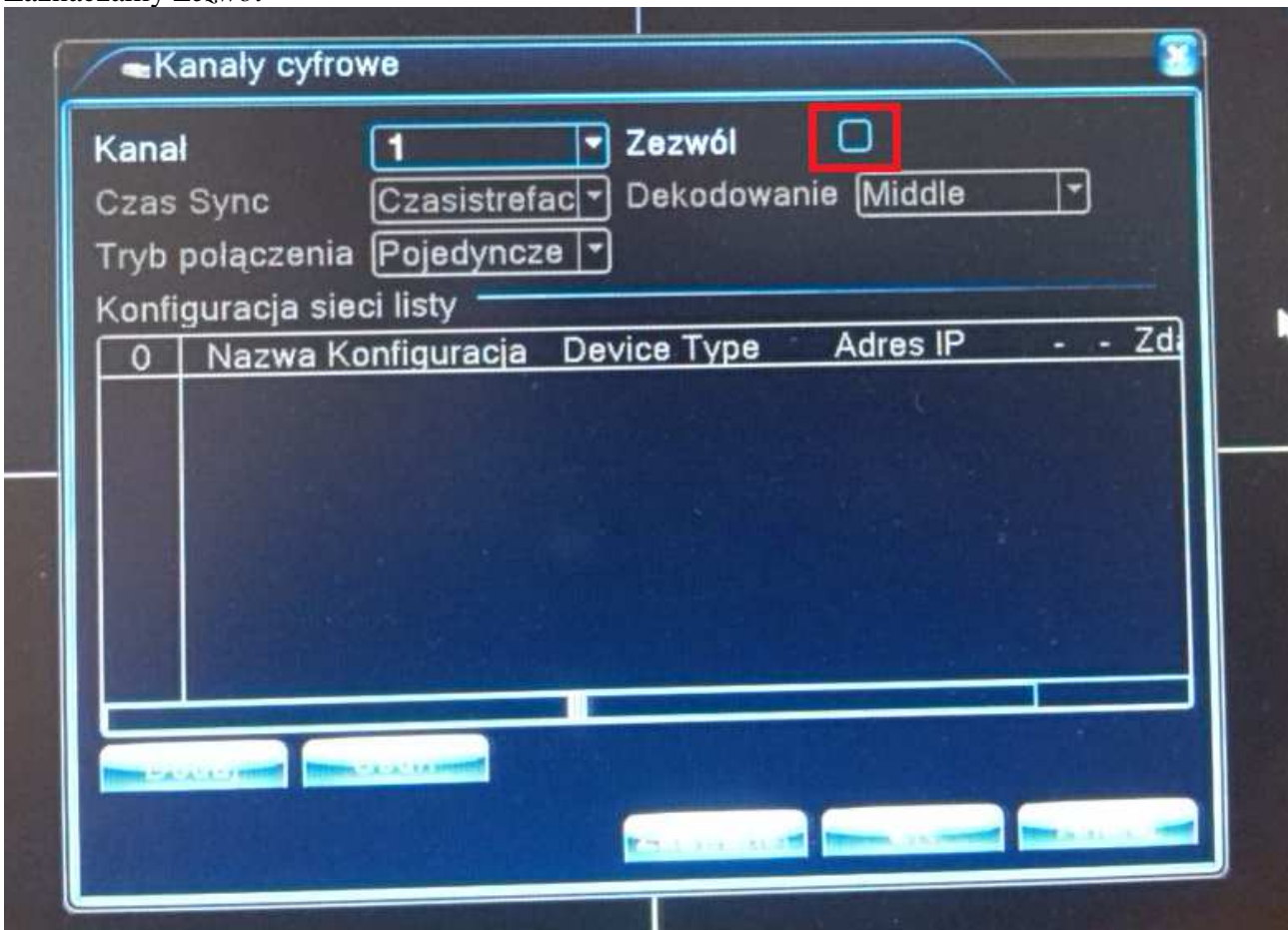
Podłączamy kamery oraz rejestrator do switcha PoE. W przypadku kamer PoE proszę zwrócić uwagę, czy kontrolki PoE odpowiadające numerom portów zapaliły się na switchu- sygnalizują one zasilanie.

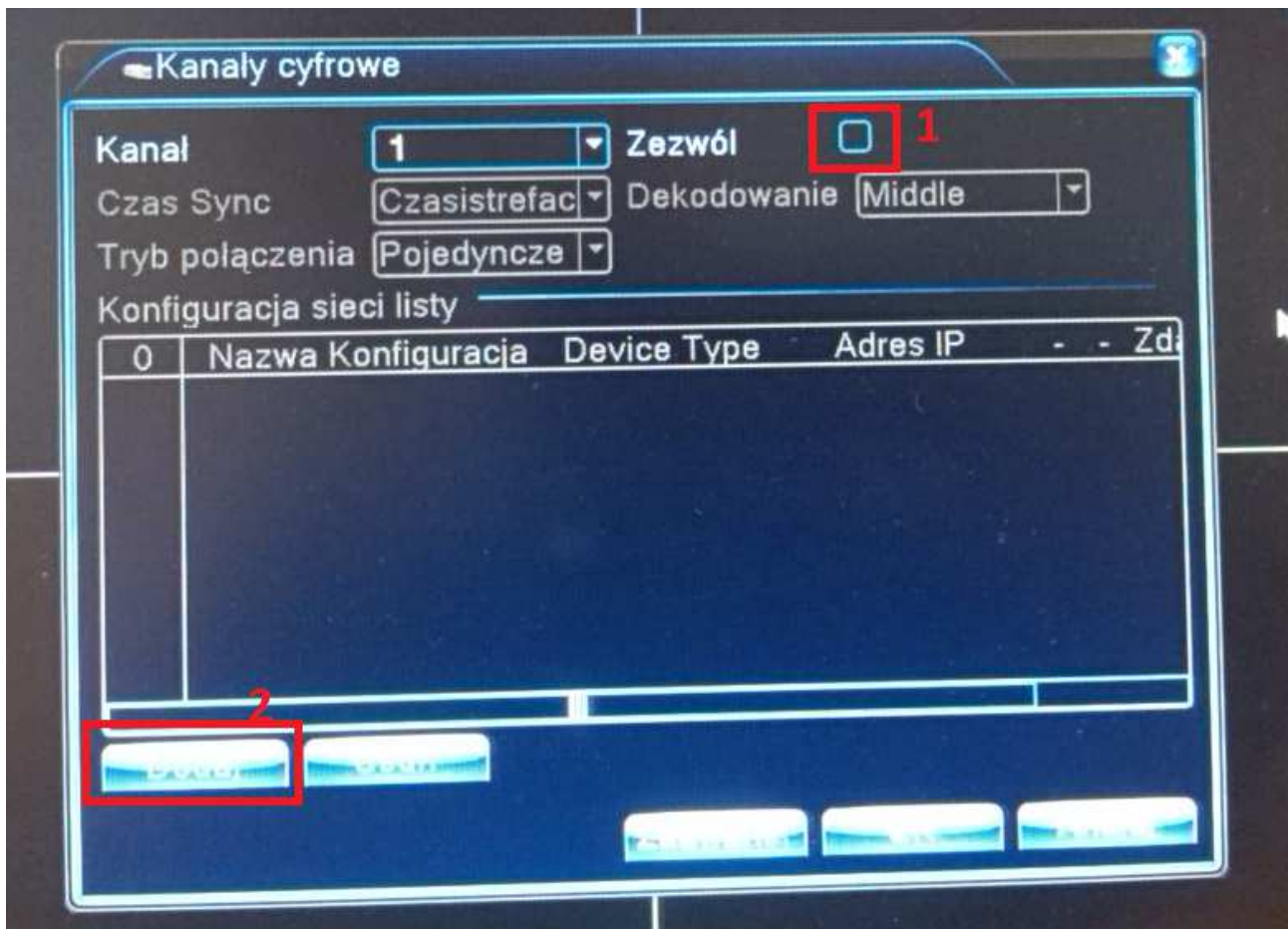
Zasilanie kamery możemy też sprawdzić zasłaniając kamerę i patrząc na diody czy włącza się podczerwień.



**Diody sygnalizujące zasilanie urządzeń przez PoE**

Jeśli kamery są poprawnie zasilane to przechodzimy do zmiany ustawień sieciowych.  
Logujemy się do rejestratora, wchodzimy w ustawienia  
Wybieramy kolejno Menu → System → Kanał Zarząd → Kanały Cyfrowe  
Zaznaczamy *Zezwól*





Następnie przycisk *Dodaj*  
*Szukaj*

# Konfiguracji dostępu zdalnego

Nazwa Konfiguracja

Device Type  Protokół

Zdalny dostęp

adres urządzenia

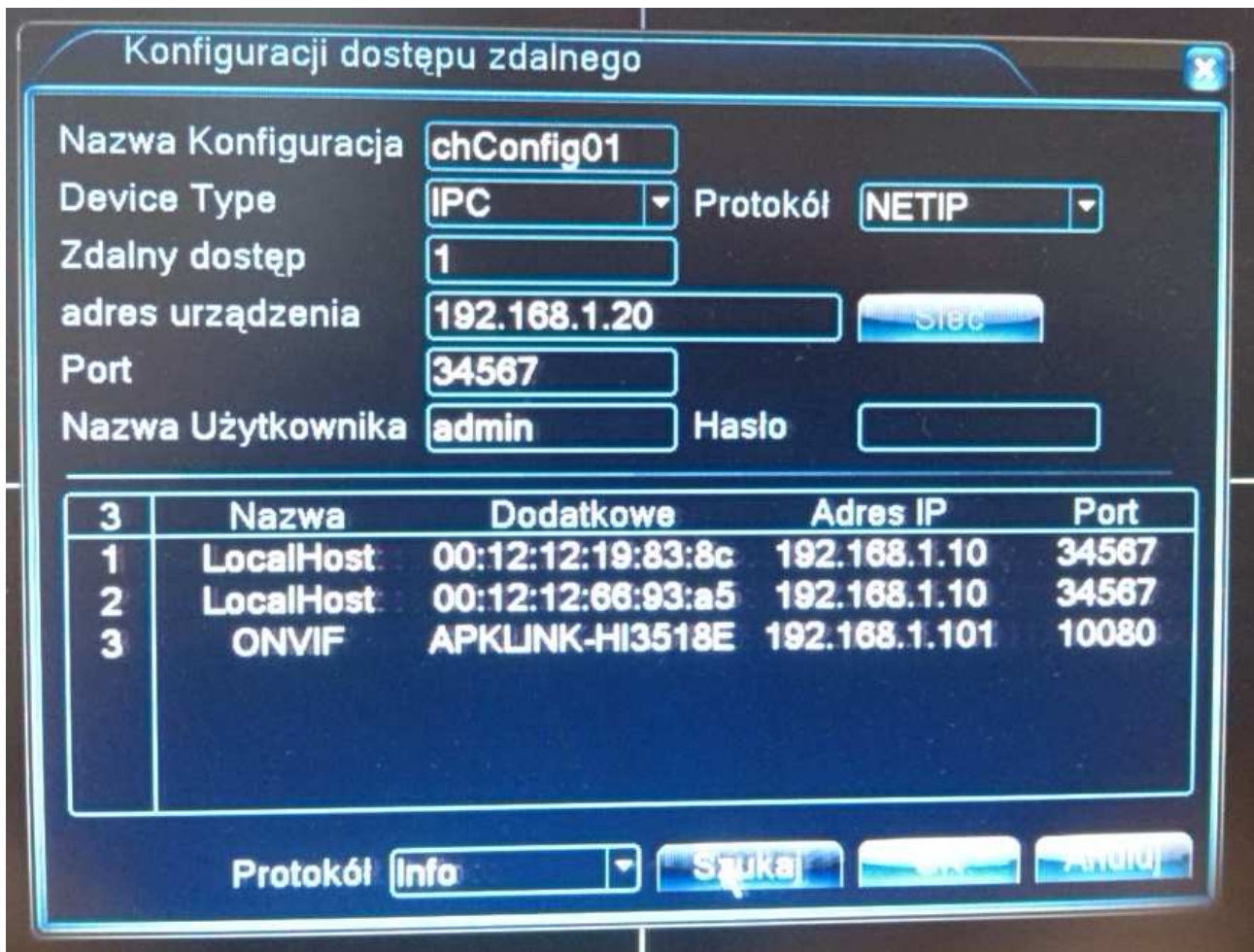
Port

Nazwa Użytkownika  Hasło

0	Nazwa	Dodatkowe	Adres IP	Port

Protokół





Widzimy zdublowane adresy IP. Klikamy dwukrotnie na jednym z nich i klikamy przycisk *Sieć*.

# Konfiguracji dostępu zdalnego

Nazwa Konfiguracja

Device Type  Protokół

Zdalny dostęp

adres urządzenia

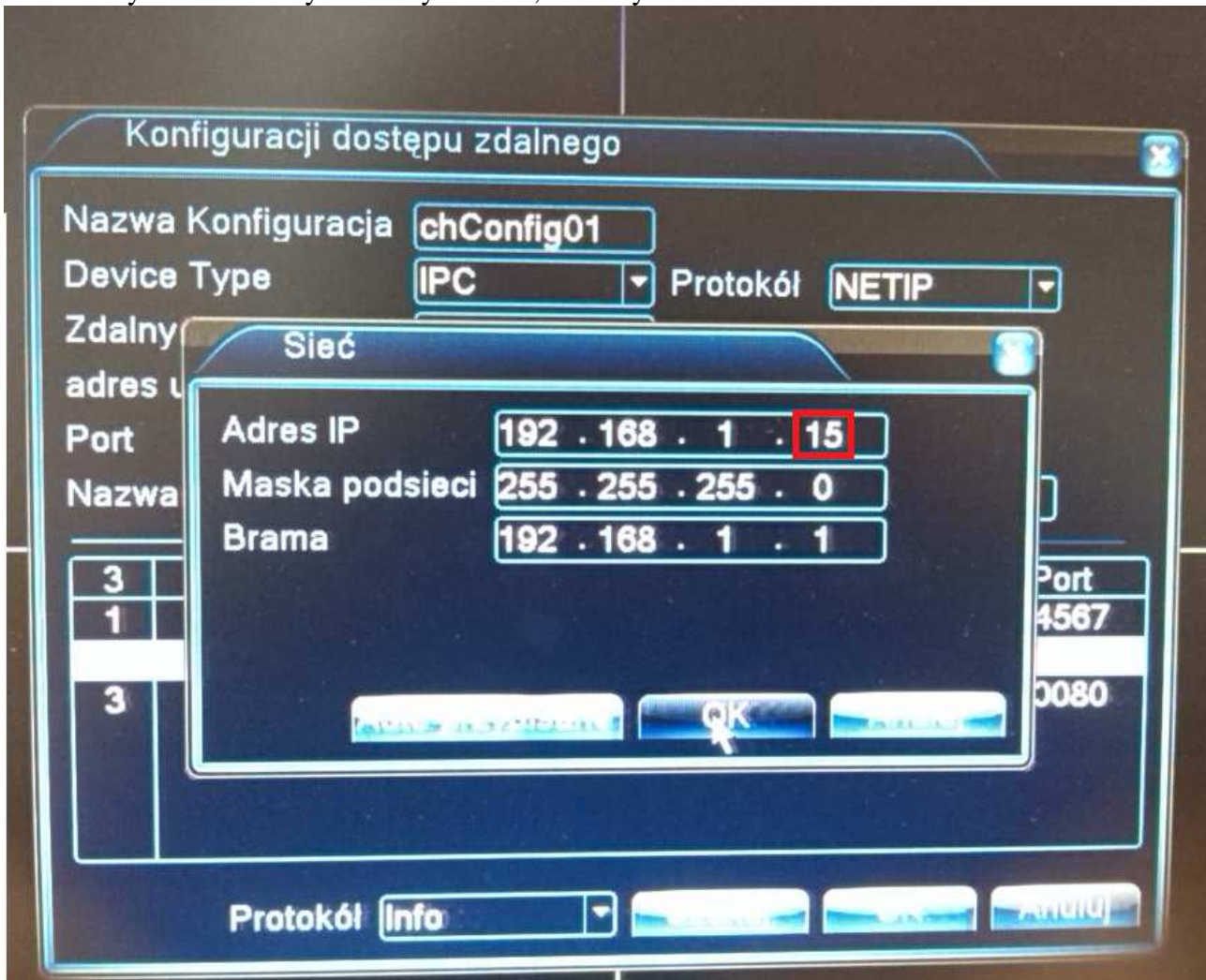
Port

Nazwa Użytkownika  Hasło

3	Nazwa	Dodatkowe	Adres IP	Port
1	LocalHost	00:12:12:19:83:8c	192.168.1.10	34567
2	LocalHost	00:12:12:66:93:a5	192.168.1.10	34567
3	ONVIF	APKLINK-HI3518E	192.168.1.101	10080

Protokół

Zmieniamy adres IP w wyświetlonym oknie, klikamy *OK*.



Potwierdzamy zmianę adresu klikając *OK*. Powinniśmy otrzymać komunikat o pomyślnej zmianie adresu IP.

Tę samą czynność (zmiany adresu IP na inny) wykonujemy dla każdej kamery, przy której dubluje się ten adres.

Uzyskaliśmy dwie kamery o adresach IP 192.168.1.15 oraz 192.168.1.16

W wyświetlonym oknie zaznaczamy wybraną kamerę oraz klikamy *OK*.



Konfiguracji dostępu zdalnego

Nazwa Konfiguracja

Device Type  Protokół

Zdalny dostęp

adres urządzenia

Port

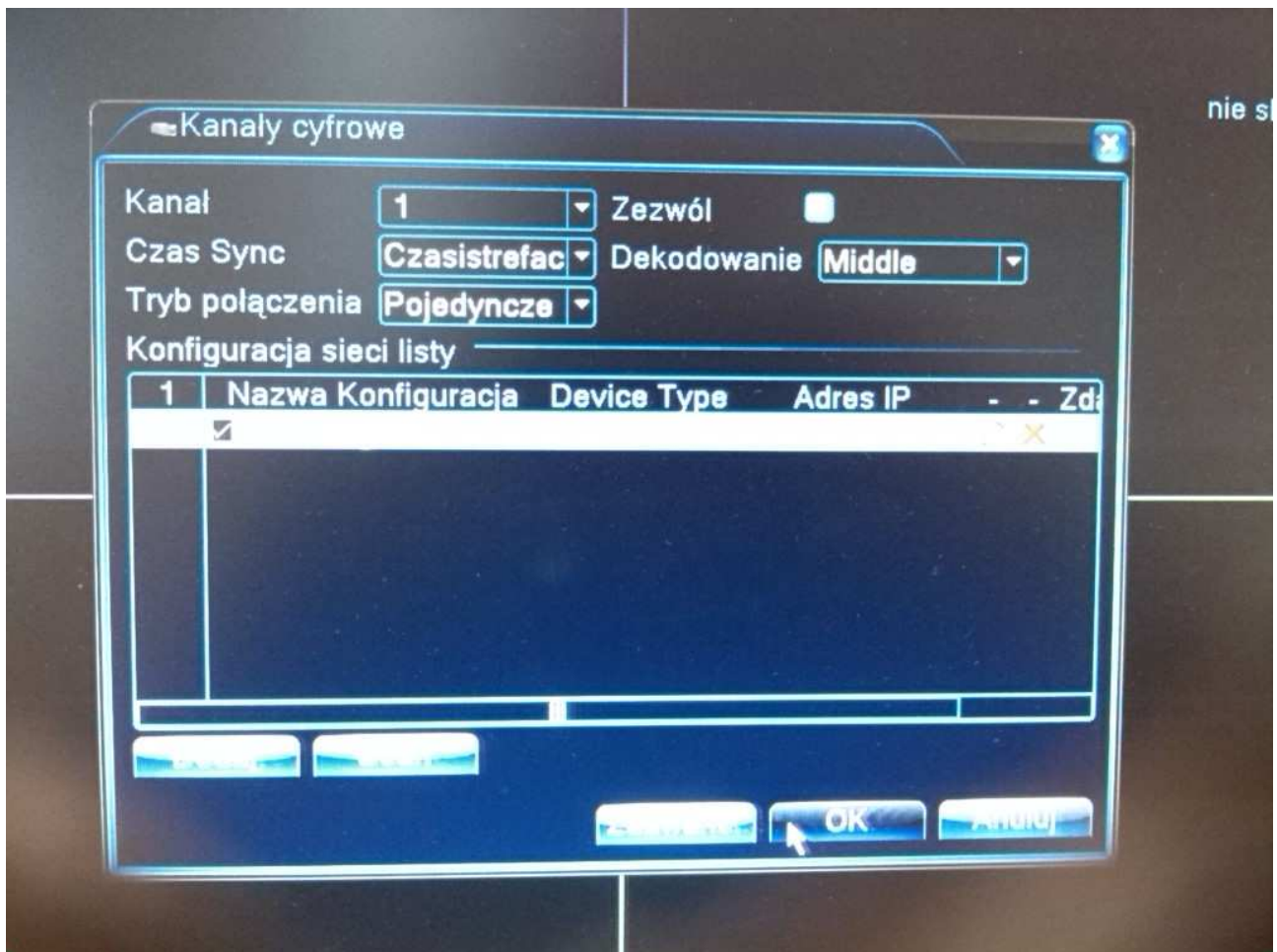
Nazwa Użytkownika  Hasło

3	Nazwa	Dodatkowe	Adres IP	Port
2	LocalHost	00:12:12:66:93:a5	192.168.1.15	34567
3	ONVIF	APKLINK-HI3518E	192.168.1.101	10080

Protokół

W kolejnym oknie zaznaczamy „ptaszkiem” kamerę oraz ponownie klikamy *OK*.





Mamy dodaną pierwszą kamerę. W ten sam sposób postępujemy z kolejnymi kamerami.