



## ZESTAW DOMOFONOWY

**ADP-48A3**



**Instrukcja obsługi  
oraz karta gwarancyjna**

## UWAGI WSTĘPNE

- Przed podłączeniem i użytkowaniem urządzenia prosimy o dokładne zapoznanie się z niniejszą instrukcją obsługi. W razie jakichkolwiek problemów ze zrozumieniem jej treści prosimy o skontaktowanie się ze sprzedawcą urządzenia.
- Samodzielny montaż i uruchomienie urządzenia jest możliwe pod warunkiem posiadania przez montażystę podstawowej wiedzy z zakresu elektrotechniki i używania odpowiednich narzędzi. Niemniej zalecane jest dokonywanie montażu urządzenia przez wykwalifikowany personel.
- Importer nie odpowiada za uszkodzenia mogące wynikać z nieprawidłowego montażu czy eksploatacji urządzenia, oraz z dokonywania samodzielnych napraw i modyfikacji.

## SPIS TREŚCI

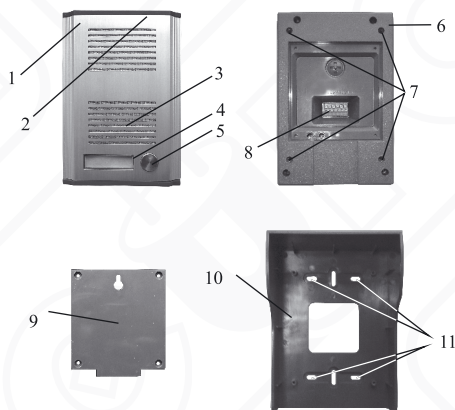
<b>BUDOWA i INSTALACJA DOMOFONU ADP-48A3</b> .....	3
1. Budowa zestawu.....	3
2. Instalacja zestawu.....	3
2.1. Instalacja modułu zewnętrznego .....	3
2.2. Instalacja modułów wewnętrznych .....	4
3. Schemat połączeń .....	5
<b>OBSŁUGA DOMOFONU ADP-48A3</b> .....	5
4. Prowadzenie rozmowy .....	5
5. Funkcja interkomu .....	5
<b>CZYSZCZENIE I KONSERWACJA POSZCZEGÓLNYCH ELEMENTÓW ZESTAWU</b> .....	6
<b>SPECYFIKACJA TECHNICZNA ZESTAWU ADP-48A3</b> .....	6
<b>KARTA GWARANCYJNA</b> .....	7

# BUDOWA I INSTALACJA DOMOFONU

Zestaw domofonowy ADP-48A3 jest przeznaczony do obsługi jednej wspólnej strefy wejściowej przez dwa oddzielne moduły wewnętrzne i jeden moduł zewnętrzny.

## 1. Budowa zestawu

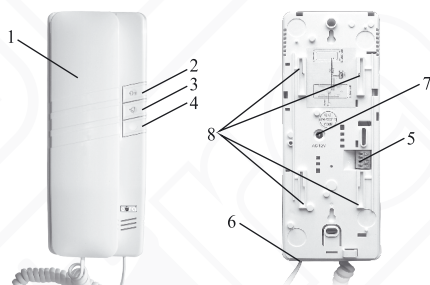
Domofon ADP-48A3 składa się z dwóch modułów wewnętrznych i jednego wspólnego modułu zewnętrznego. Wszystkie części są zasilane poprzez jeden zasilacz sieciowy podłączony do jednego z modułów wewnętrznych.



Rys. 1

**Moduł zewnętrzny (rys. 1) posiada:**

1. Przednią osłonę wykonaną z aluminium
2. Mikrofon
3. Głośnik
4. Tabliczkę informacyjną
5. Przycisk wywołania
6. Pokrywą plastikową
7. Otwory do montażu pokrywy plastikowej w daszku ochronnym lub w ścianie
8. Listwa zaciskowa do podłączenia modułu wewnętrznego oraz rygła elektromagnetycznego za pomocą przewodu
9. Tylną osłonę kabla
10. Daszek ochronny
11. Otwory do montażu daszka ochronnego w ścianie



Rys. 2

**Moduły wewnętrzne (rys. 2) posiadają:**

1. Słuchawkę do prowadzenia rozmów z osobą znajdującą się na zewnątrz
2. Przycisk otwierania drzwi/furki
3. Przycisk interkomu
4. Przycisk nie używany w tej wersji zestawu
5. Listwa zaciskowa do podłączenia za pomocą przewodu modułu zewnętrznego i rygła elektromagnetycznego
6. Gniazdo służące do podłączania słuchawki
7. Gniazdo służące do podłączenia końcówki zasilania
8. Uchwyty mocujące moduł na ramce montażowej

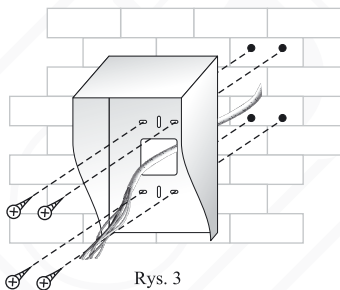
## 2. Instalacja zestawu

### 2.1. Instalacja modułu zewnętrznego

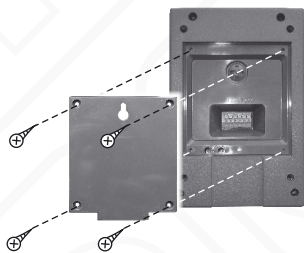
Moduł zewnętrzny jest fabrycznie przystosowany do montażu w ścianie pełnej.

### UWAGA!

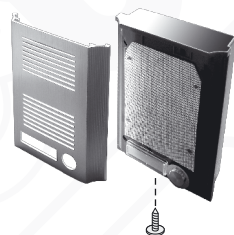
Właściwie umiejscowienie modułu zewnętrznego decyduje o komforcie pracy z urządzeniem. Stąd zaleca się przed wykonaniem otworu montażowego doświadczać dobrego miejsca montażu modułu zewnętrznego.



Rys. 3



Rys. 4



Rys. 5

1. W ścianie należy wywiercić cztery otwory przeznaczone na kołki montażowe mocujące daszek ochronny (rys. 3). Położenie otworów winno być tak dobrane, aby po montażu moduł zewnętrzny znajdował się na wysokości umożliwiającej swobodne prowadzenie rozmowy (w praktyce odległość modułu zewnętrznego od podłogi powinna wynosić od 150 cm do 160 cm).
2. Za pomocą kołków montażowych i wkrętów zamocować daszek ochronny na ścianie (rys. 3).
3. Zdjąć tylną osłonę kabla modułu, odkręcając 4 śruby mocujące (rys. 4).
4. Do listwy zaciskowej (rys. 1, poz. 8) podłączyć kabel służący do podłączenia modułu wewnętrznego.
5. Założyć tylną osłonę kabla modułu, przykręcając ją za pomocą 4 śrub mocujących (rys. 4).
6. Zdjąć przednią osłonę aluminiową z modułu, odkręcając dolną śrubę mocującą (rys. 5).
7. W okienku tabliczki informacyjnej umieścić właściwą informację (np. nazwisko czy numer lokalu).
8. Za pomocą 4 wkrętów zamocować moduł zewnętrzny w daszku ochronnym. Założyć przednią osłonę aluminiową i zamocować ją za pomocą śruby mocującej (rys. 5).

## UWAGA!

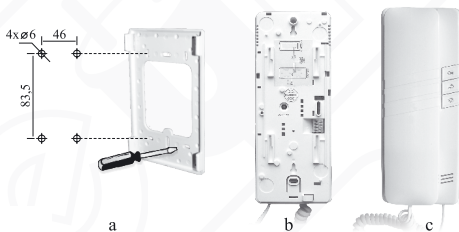
Nie należy dokonywać żadnych podłączeń ani przelazów przewodów jeżeli urządzenie jest zasilane poprzez zasilacz włączony do sieci ~230V. Nie przestrzeganie powyższego zalecenia może doprowadzić do uszkodzenia urządzenia! Przed dokonywaniem montażu, czy demontażu urządzenia należy uprzednio odłączyć zasilacz od sieci.

## UWAGA!

USZKODZENIA SPOWODOWANE ZALANIEM MODUŁU NIE SĄ OBJĘTE GWARANCJĄ!

### 2.2. Instalacja modułów wewnętrznych

1. Do ściany przykręcamy dołączoną w zestawie ramkę montażową modułu (rys. 6a) w sposób zapewniający łatwe i estetyczne doprowadzenie przewodu łączącego zestaw i przewodu zasilającego. Standardowa wysokość, na jakiej powinien znajdować się środek modułu wewnętrznego po zawieszeniu na ramce, wynosi ok. 145 cm, niemniej jego położenie można dostosować do indywidualnych potrzeb użytkowników.



Rys. 6

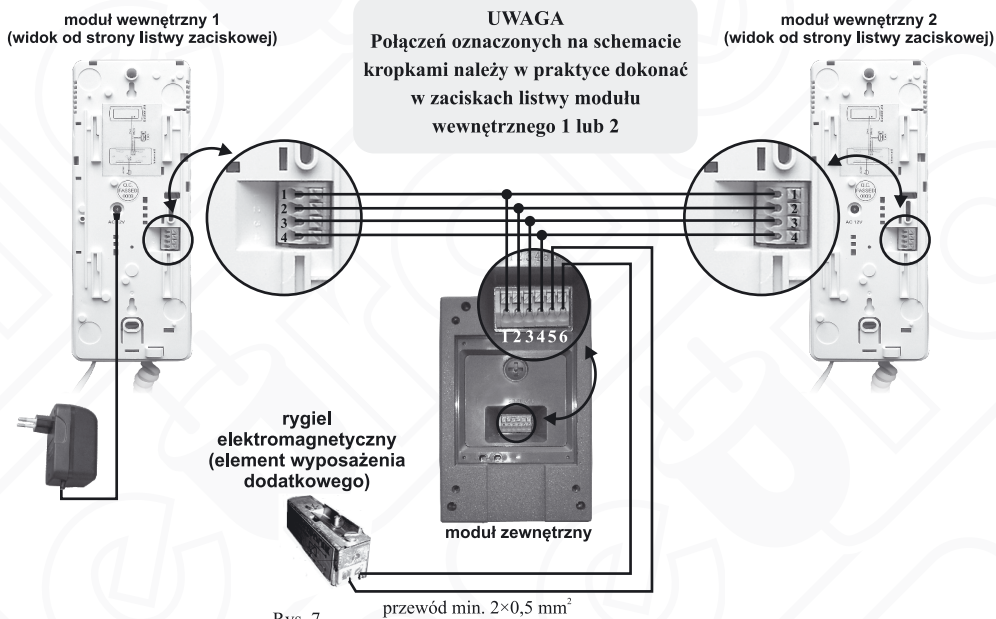
2. Do zacisków łączeniowych znajdujących się na odwrocie modułu (rys. 6b) podłączamy poszczególne żyły przewodu wg schematu (rys. 7).
3. Do gniazda zasilacza (rys. 2, poz. 7) podłączamy zasilacz.
4. Do gniazda słuchawkowego dołączamy słuchawkę.
5. Na tylnej części obudowy modułu znajdują się 4 otwory (rys. 2 poz. 8) służące do powieszenia na ramce montażowej. Należy delikatnie powiesić moduł, tak aby wszystkie 4 uchwyty z ramki znalazły się w otworach obudowy.
6. Na koniec podłączamy zasilacz do sieci ~230V/50Hz.

## UWAGA!

- Moduł nie może być narażony na działanie wody i wilgoci oraz wysokiej temperatury.
- Moduł zawiera części nieodporne na uderzenia.

### 3. Schemat połączeń

Podstawowy schemat połączeń systemu, w skład którego wchodzi: moduł zewnętrzny, moduły wewnętrzne, rygiel elektromagnetyczny i zasilacz przedstawiono na rys. 7.



## OBSŁUGA DOMOFONU ADP-48A3

### 4. Prowadzenie rozmowy



Rys. 8



Rys. 9

W momencie, gdy osoba dzwoniąca wciśnie przycisk na kasecie zewnętrznej (rys. 8), w obu modułach wewnętrznych uruchamia się sygnał dzwonka. Po podniesieniu słuchawki modułu wewnętrznego można prowadzić rozmowę (rys. 9). Osoba znajdująca się wewnątrz pomieszczenia ma możliwość zdalnego otwarcia drzwi (zwolnienia rygla elektromagnetycznego) naciskając przycisk (rys. 2, poz. 2) na obudowie modułu wewnętrznego.

### 5. Funkcja interkomu

W momencie, gdy użytkownik wciśnie przycisk interkomu na jednym module wewnętrznym (rys. 2, poz. 3), w drugim module wewnętrznym uruchamia się sygnał gongu. Po podniesieniu słuchawki modułu wewnętrznego można prowadzić rozmowę z osobą korzystającą w danym momencie z drugiego urządzenia wewnętrznego (rys. 9).

## CZYSZCZENIE I KONSERWACJA POSZCZEGÓLNYCH ELEMENTÓW ZESTAWU

W wypadku zabrudzenia poszczególnych części zestawu, należy je czyścić wyłącznie miękką, lekko wilgotną szmatką z dodatkiem niewielkiej ilości środków myjących przeznaczonych do mycia elementów z tworzyw sztucznych.

### **UWAGA!**

Używanie środków myjących opartych na bazie rozpuszczalników, benzyn itp. oraz środków zawierających substancje ściernie jest niedopuszczalne !

W wypadku blokowania się przycisku znajdującego się na module zewnętrznym należy go oczyścić używając wyłącznie środka penetrująco -konserwującego w sprayu (np. WD-40). Środek taki należy rozpylić na przycisk i pozostawić do wyschnięcia.

### **SPECYFIKACJA TECHNICZNA ZESTAWU ADP-48A3 \***

<b>PARAMETRY OGÓLNE ZESTAWU</b>	
Nominalne napięcie zasilania zestawu	12V DC (maksymalne odchyłki napięcia 5%)
Pobór mocy z zasilacza	W stanie czuwania < 1W, podczas rozmowy - ok. 2W
<b>PARAMETRY MODUŁU ZEWNĘTRZNEGO</b>	
Temperaturowy zakres pracy	od -18°C do +55°C
Dopuszczalne ciśnienie atmosferyczne	min.86 kPa, max.106 kPa
Maksymalna wilgotność względna	mniejsza niż 96%
Waga modułu	około 0,3 kg
Wymiary zewnętrzne modułu (wys. x szer. x głęb.)	161 x 115 x 64 (mm)
Parametry napięcia wyjściowego dla rygła elektromagnetycznego	napięcie 12V prądu stałego

<b>PARAMETRY MODUŁU WEWNĘTRZNEGO</b>	
Rodzaj komunikacji	system „DUPLEX” poprzez słuchawkę
Maksymalna wilgotność względna	mniejsza niż 80%
Sygnal dzwonka	generowany elektronicznie
Waga modułu	ok. 0,32 kg
Wymiary zewnętrzne modułu (wys. x szer. x głęb.)	212 x 84 x 58 (mm)

<b>RODZAJ PRZEWODU ŁĄCZĄCEGO ELEMENTY ZESTAWU (element wyposażenia dodatkowego)</b>	
Przewód łączący moduł zewnętrzny z wewnętrznym - rodzaj zależny od warunków eksploatacji (ziemny lub napowietrzny)	dwużyłowy o maksymalnej długości <b>60 metrów</b> , powyżej tej długości mogą się pojawić zakłócenia uniemożliwiające prawidłową pracę urządzenia
Przewód łączący moduł zewnętrzny z rygłem elektromagnetycznym	dwużyłowy o maksymalnej długości <b>60 metrów</b>
Przekrój poszczególnych żył przewodu	od 0,5 mm <sup>2</sup> do 1,0 mm <sup>2</sup>

\*producent zastrzega sobie dokonywanie zmian parametrów technicznych bez uprzedzenia

# KARTA GWARANCYJNA

nazwa wyrobu **ZESTAW DOMOFONOWY**  
model

**ADP-48A3**

pieczętka punktu sprzedaży i podpis sprzedawcy

data sprzedaży.....

## WARUNKI GWARANCJI

1. Producent udziela kupującemu gwarancji na sprawne działanie sprzętu określonego w Karcie Gwarancyjnej w okresie **24 miesięcy** od daty sprzedaży. Gwarancja ważna jest **łącznie z dowodem sprzedaży!**
2. Ważna jest wyłącznie Karta Gwarancyjna sporządzona na oryginalnym formularzu i prawidłowo wypełniona; Brak jakichkolwiek z wymaganych informacji, dokonywanie poprawek bądź skreśleń w treści Karty jest równo znaczne z jej unieważnieniem.
3. Reklamacje sprzętu załatwiane będą w terminach ustawowych.
4. Kupujący może domagać się wymiany urządzenia na nowy wolny od wad i uszkodzeń lub zwrot ceny zakupu, jeżeli w okresie gwarancji:
  - dokonano 3 napraw, a towar w dalszym ciągu wykazuje wady,
  - usunięcie wady jest niemożliwe.
5. Wybór sposobu załatwienia reklamacji należy do Importera.
6. Gwarancja obejmuje wyłącznie wady powstałe z przyczyn niezależnych od użytkownika. Towar nie podlega reklamacji, jeżeli został uszkodzony w wyniku:
  - niewłaściwego lub niezgodnego z instrukcją i przeznaczeniem użytkowania sprzętu,
  - niewłaściwego przechowywania,
  - dokonywania jakichkolwiek przeróbek,
  - dokonywania samodzielnych napraw poza Centralnym Serwisem Producenta,
  - w wyniku zjawisk losowych (pożar, przepięcia sieci, wylądowanie elektryczne, zalanie, itp.),
  - uszkodzeń mechanicznych.
7. Gwarancja nie obejmuje reklamacji na uszkodzenia mechaniczne akcesoriów, takich jak: słuchawki, przewody połączeniowe, gniazda, a także innych komponentów, których wadliwe funkcjonowanie jest wynikiem zużycia podczas normalnej eksploatacji.
8. Producent nie odpowiada za uszkodzenia powstałe w wyniku transportu sprzętu bez właściwego opakowania transportowego.
9. Szczegółowe obowiązki importera i uprawnienia nabywcy wynikające z gwarancji określa Kodeks Cywilny.
10. Wszelkie reklamacje i zastrzeżenia dotyczące napraw sprzętu prosimy kierować bezpośrednio do :

CENTRALNY SERWIS  
"EURA-TECH" Sp. z o.o.  
84-200 Wejherowo ul. Przemysłowa 35A  
pon. - pt. 9:00-16:00  
e-mail: [serwis@eura-tech.eu](mailto:serwis@eura-tech.eu)  
tel.: +48 58 678 81 20

Producent deklaruje, że urządzenie jest zgodne z zasadniczymi wymaganiami oraz innymi postanowieniami właściwych dyrektyw. Kopię deklaracji zgodności udostępniono na stronie internetowej: <http://www.eura-tech.eu>



Zużyte urządzenie elektryczne lub elektroniczne nie może być składowane (wyrzucone) wraz z innymi odpadami pochodzącymi z gospodarstw domowych. Aby uniknąć szkodliwego wpływu na środowisko naturalne i zdrowie ludzi, zużyte urządzenie należy składować w miejscach do tego przeznaczonych.

W celu uzyskania informacji na temat miejsca i sposobu bezpiecznego składowania zużytego produktu należy zwrócić się do organu władz lokalnych lub firmy zajmującej się recyklingiem odpadów – Dz.U. nr 180 poz.1495 z dn.29.07.2005.



nr rej. GIOŚ: E0011703W

