

# Instrukcja obsługi

---

*Kamera IP 3G*

**JH012**



# Spis treści

|   |           |
|---|-----------|
| <b>Wstęp .....</b>                        | <b>4</b>  |
| <b>Specyfikacja urządzenia .....</b>      | <b>4</b>  |
| Najważniejsze funkcje .....               | 4         |
| Dane techniczne .....                     | 5         |
| <b>Budowa urządzenia .....</b>            | <b>6</b>  |
| <b>Status diody LED .....</b>             | <b>8</b>  |
| <b>Rozpoczęcie pracy .....</b>            | <b>9</b>  |
| Opcje połączenia z kamerą .....           | 9         |
| Aplikacja i program PC .....              | 9         |
| Połączenie GPRS/Wi-Fi .....               | 9         |
| Pierwsze kroki .....                      | 10        |
| Włączanie/wyłączanie kamery.....          | 10        |
| Instalacja karty SIM / karty microSD..... | 10        |
| <b>Obsługa aplikacji mobilnej .....</b>   | <b>11</b> |
| Instalacja aplikacji mobilnej .....       | 11        |
| Rejestracja i logowanie.....              | 12        |
| Dodawanie kamery do konta .....           | 13        |
| Dodawanie kamery przez GPRS.....          | 13        |
| Dodawanie kamery przez Wi-Fi.....         | 13        |
| Główny widok aplikacji.....               | 15        |
| Podgląd na żywo .....                     | 16        |
| Nagrywanie wideo .....                    | 17        |
| Alarmy i powiadomienia .....              | 18        |
| Typ alarmu .....                          | 18        |
| Powiadomienia .....                       | 19        |
| Harmonogram alarmu.....                   | 19        |

|                                     |           |
|-------------------------------------|-----------|
| Nagrywanie zdarzeń alarmowych ..... | 20        |
| Dostęp do zdarzeń alarmowych .....  | 20        |
| Obsługa sieci 3G/4G .....           | 20        |
| Konfiguracja Wi-Fi.....             | 21        |
| Szybkie przechwytywanie .....       | 22        |
| Odtwarzanie nagrań .....            | 22        |
| Dostęp zdalny.....                  | 23        |
| Pozostałe ustawienia.....           | 23        |
| Zmiana nazwy kamery .....           | 23        |
| Ustawienia czasu .....              | 24        |
| Wyłączanie diody LED.....           | 24        |
| Tryb nocny.....                     | 24        |
| Formatowanie karty pamięci .....    | 24        |
| <b>Resetowanie ustawień .....</b>   | <b>25</b> |
| <b>Program PC.....</b>              | <b>26</b> |
| Funkcje programu PC .....           | 26        |
| Instalacja programu PC .....        | 27        |
| Logowanie się do programu.....      | 27        |
| Obsługa programu .....              | 28        |
| Wyświetlanie podglądu z kamer ..... | 28        |
| Nagrywanie wideo .....              | 28        |
| Wykonywanie zdjęć .....             | 29        |
| Wylogowanie się z programu .....    | 29        |
| <b>Rozwiązywanie problemów.....</b> | <b>30</b> |
| <b>Gwarancja/reklamacje .....</b>   | <b>31</b> |
| Serwis .....                        | 31        |
| Postanowienia gwarancyjne .....     | 32        |

# Wstęp

Dziękujemy za zakup zaawansowanej technologicznie kamery IP 3G JH012. Kamera przeznaczona jest do monitoringu zewnętrznego, oferując funkcję nagrywania na kartę pamięci, funkcję detekcji ruchu, powiadamianie użytkownika o alarmie oraz zdalny podgląd na żywo i dostęp do nagranych plików.

Kamera wymaga instalacji karty SIM bądź połączenia z ruterem. Urządzenie posiada funkcję udostępniania strumienia wideo przez internet, co umożliwia zdalny podgląd na żywo.

**Przed rozpoczęciem korzystania z kamery zapoznaj się z instrukcją!**

## Specyfikacja urządzenia

### ■ Najważniejsze funkcje

- Rozdzielczość wideo 720p,
- Komunikacja GPRS/Wi-Fi,
- Dedykowana aplikacja mobilna oraz program PC,
- Funkcja wykrywania ruchu oraz alarmowania,
- Funkcja powiadamiania o alarmach przez SMS,
- Podświetlanie diodami podczerwieni,
- Nagrywanie na kartę microSD: ciągłe, po alarmie lub czasowe,
- Nagrywanie w pętli na karcie pamięci,
- Przechowywanie nagrań alarmowych w chmurze,
- Obsługa kart pamięci do 32GB,

## ■ Dane techniczne

|                          |                            |
|--------------------------|----------------------------|
| Maksymalna rozdzielczość | 1280×720p                  |
| Obiektyw                 | F/2.0, kąt widzenia 120°   |
| Komunikacja              | Wi-Fi+WCDMA/GSM            |
| Przetwornik obrazu       | 1/3" 1 Mpx CMOS            |
| Kąt widzenia             | 120°                       |
| Kompresja                | H.264/MJPEG                |
| Zasięg Wi-Fi             | 50m w otwartej przestrzeni |
| Obsługiwane protokoły    | TCP/IP, RTSP, ONVIF        |
| Protokół Wi-Fi           | IEEE 802.11b/g/n           |
| Obsługa kart pamięci     | microSD, maks. 32 GB       |
| Zakres temperatur pracy  | -30°C do 70°C              |
| Zakres wilgotności pracy | 0% - 95%                   |
| Klasa wodoodporności     | IP65                       |
| Doświetlenie IR          | Do 15m                     |
| Liczba diod IR           | 16                         |
| Zasilanie                | DC 12V 2A                  |
| Wymiary                  | 165 × 65 mm                |
| Waga                     | 320g                       |

# Budowa urządzenia



**1** Antena GPRS

**2** Antena Wi-Fi

**3** Śruba dociskowa

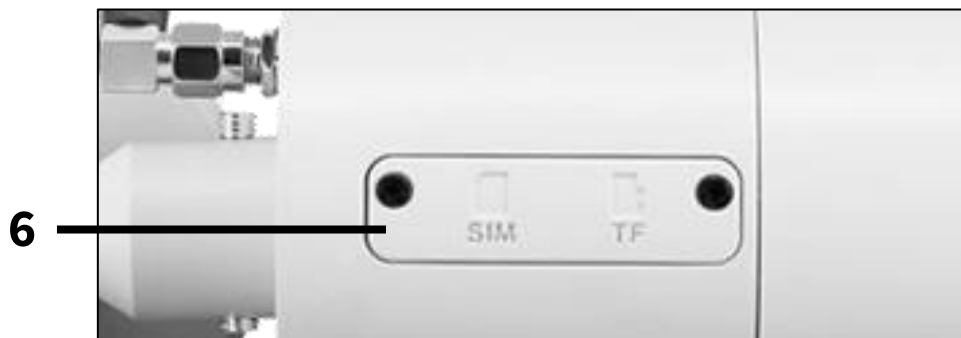
**4** Daszek

**5** Czujnik światła

**6** Obiektyw

**7** Magnetyczna podstawka

**8** Dioda LED



**6** Zaślepka gniazd kart SIM i SD

**8** Gniazdo karty SD

**7** Gniazdo karty SIM

# Status diody LED

|                       |                                    |
|-----------------------|------------------------------------|
| Czerwona dioda świeci | Brak połączenia kameryz internetem |
| Czerwona dioda miga   | Kamera połączona z internetem      |

Aby wyłączyć diodę LED, należy w aplikacji mobilnej przejść do ustawień kamery (dotknij ikonę koła zębatego), a następnie wybrać opcję *Ustawienia kamery* i odznaczyć opcję *Włącz wskaźnik LED*.

# Rozpoczęcie pracy

## ■ Opcje połączenia z kamerą

### Aplikacja i program PC

Kamerę obsługiwać (uzyskać podgląd, dostęp do ustawień) można za pomocą:

- programu komputerowego,
- aplikacji mobilnej.

Rozpoczęcie pracy z kamerą wymagane jest z poziomu aplikacji mobilnej – umożliwia ona utworzenie konta oraz szybką i wygodną konfigurację kamery.

Odpowiednie kroki umożliwiające połączenie z kamerą znajdują się w rozdziałach *Aplikacja mobilna* oraz *Program PC*.

### Połączenie GPRS/Wi-Fi

Kamera może uzyskać dostęp do internetu w 2 różne sposoby:

- internet mobilny GPRS (po umieszczeniu w niej karty SIM),
- Wi-Fi (po połączeniu jej bezprzewodowo do rutera).

Kamera może pracować będąc podłączona do sieci Wi-Fi i z jednoczesnym umieszczeniem w niej karty SIM – na przykład w celu wysyłania SMS-ów z alarmem.

## ■ Pierwsze kroki

Pierwszym krokiem powinno być zainstalowanie aplikacji mobilnej.

Aby kamera mogła łączyć się z internetem bez konieczności łączenia z ruterem, należy zainstalować w niej kartę SIM (rozmiar micro). Karta SIM może być zakupiona u dowolnego operatora. Karta powinna mieć środki do łączenia się z internetem i wysyłania SMS.

Aby kamera mogła nagrywać materiał wideo, należy umieścić w gnieździe kartę pamięci microSD (maksymalny rozmiar: 32 GB). Zalecane jest korzystanie z kart pamięci klasy 10.

Kamerę należy zasilać zestawowym zasilaczem.

## ■ Włączanie/wyłączanie kamery

Kamera włączy się po podłączeniu do zasilania. Aby wyłączyć kamerę, odłącz ją od zasilania.

## ■ Instalacja karty SIM / karty microSD

Aby zainstalować kartę SIM lub kartę SD, należy najpierw odkręcić 2 śruby mocujące zaślepkę od spodu kamery.

Kartę microSD należy umieścić w gnieździe złotymi stykami w stronę przeciwną do naklejki z kodem.

Kartę SIM (w formacie **Micro SIM**) należy zainstalować chipem w stronę przeciwną do naklejki i ściętą stroną do środka.

Karty powinny dać się włożyć bez większych oporów i zatrzasnąć z kliknięciem. Aby wysunąć kartę, dociśnij ją, karta wysunie się po zwolnieniu blokady. Po zainstalowaniu kart, przykręć ponownie zaślepkę.

# Obsługa aplikacji mobilnej

## ■ Instalacja aplikacji mobilnej

Nazwa aplikacji mobilnej to **Tycam**.

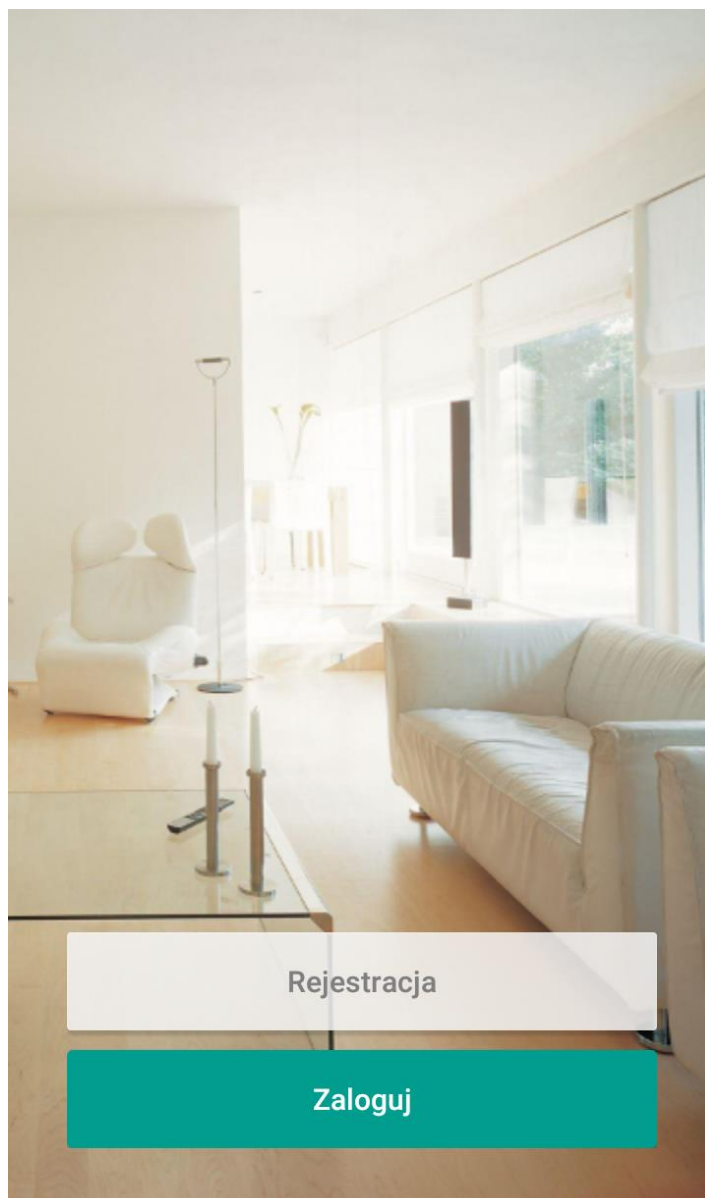
Aby zainstalować aplikację, znajdź ją w sklepie Google Play (dla urządzeń z systemem Android) lub w App Store (dla urządzeń z systemem iOS).

Istnieje możliwość szybkiego przejścia do pobierania aplikacji skanując odpowiedni kod QR:



## ■ Rejestracja i logowanie

Do korzystania z aplikacji wymagane jest utworzenie konta. W tym celu, dotknij link *Rejestracja*:



Następnie, w kolejnym ekranie wprowadź adres e-mail oraz utwórz hasło do konta i przepisz je w 2 polach. Hasło musi składać się z od 6 do 16 znaków. Dotknij *Rejestracja* w celu zapisania danych.

Na podany adres e-mail zostanie wysłana wiadomość z linkiem aktywacyjnym. Zaloguj się do swojej skrzynki i przejdź pod przesłany link w celu aktywacji konta. Następnie powróć do aplikacji Tycam i zaloguj się za pomocą utworzonego konta.

## ■ Dodawanie kamery do konta

Aplikacja może połączyć z kamerą w 2 sposoby:

- przez GPRS (wymagane umieszczenie karty SIM w kamerze),
- przez Wi-Fi (wymagany ruter Wi-Fi).

### **Dodawanie kamery przez GPRS**

Przed rozpoczęciem dodawania kamery (oraz przed jej włączeniem) należy umieścić w niej doładowaną kartę SIM.

Następnie, by rozpocząć dodawanie:

1. Podłącz kamerę do zasilania,
2. Poczekaj kilkanaście sekund i upewnij się, że czerwona dioda miga,
3. Uruchom aplikację Tycam i zaloguj się na konto,
4. Dotknij ikonę plusa w prawym, górnym rogu,
5. Zeskanuj kod QR z naklejki na kamerze i zatwierdź przyciskiem w prawym górnym rogu,
6. Dotknij „Czerwony wskaźnik LED miga” i utrzymuj telefon w pobliżu kamery,
7. Zaczekaj na połączenie aplikacji z kamerą,
8. Dotknij przycisk „Użyć”. Kamera zostanie dodana do widoku aplikacji.

### **Dodawanie kamery przez Wi-Fi**

Dodawanie kamery w ten sposób wymaga połączenia kamery z siecią Wi-Fi (ruterem). Przed rozpoczęciem dodawania kamery, połącz urządzenie mobilne (smartfon lub tablet) z siecią Wi-Fi, z którą ma połączyć się kamera. Sieć musi nadawać w paśmie 2.4 GHz (brak obsługi sieci 5 GHz).

Następnie, by rozpocząć dodawanie:

1. Podłącz kamerę do zasilania,
2. Uruchom aplikację Tycam i zaloguj się na konto,
3. Dotknij ikonę plusa w prawym, górnym rogu,
4. Zeskanuj kod QR z naklejki na kamerze i zatwierdź przyciskiem w prawym górnym rogu,
5. Upewnij się, że czerwona dioda LED świeci i dotknij „Świeci czerwony wskaźnik LED”,
6. Pojawi się komunikat o włączeniu GPS. Dotknij „Anuluj”,
7. Wpisz hasło do sieci Wi-Fi i dotknij „Dalej”,
8. Dotknij „Gotowe przejdź dalej”,
9. Na ekranie telefonu zostanie wyświetlony kod QR. Skieruj obiektyw kamery w stronę kodu (około 20cm od ekranu), by umożliwić jej jego zeskanowanie. Po zeskanowaniu, dioda LED szybko zamiga i rozpocznie powolne miganie. Dotknij „Dalej”.
10. Zaczekaj na połączenie aplikacji z kamerą,
11. Dotknij przycisk „Użyć”. Kamera zostanie dodana do widoku aplikacji.



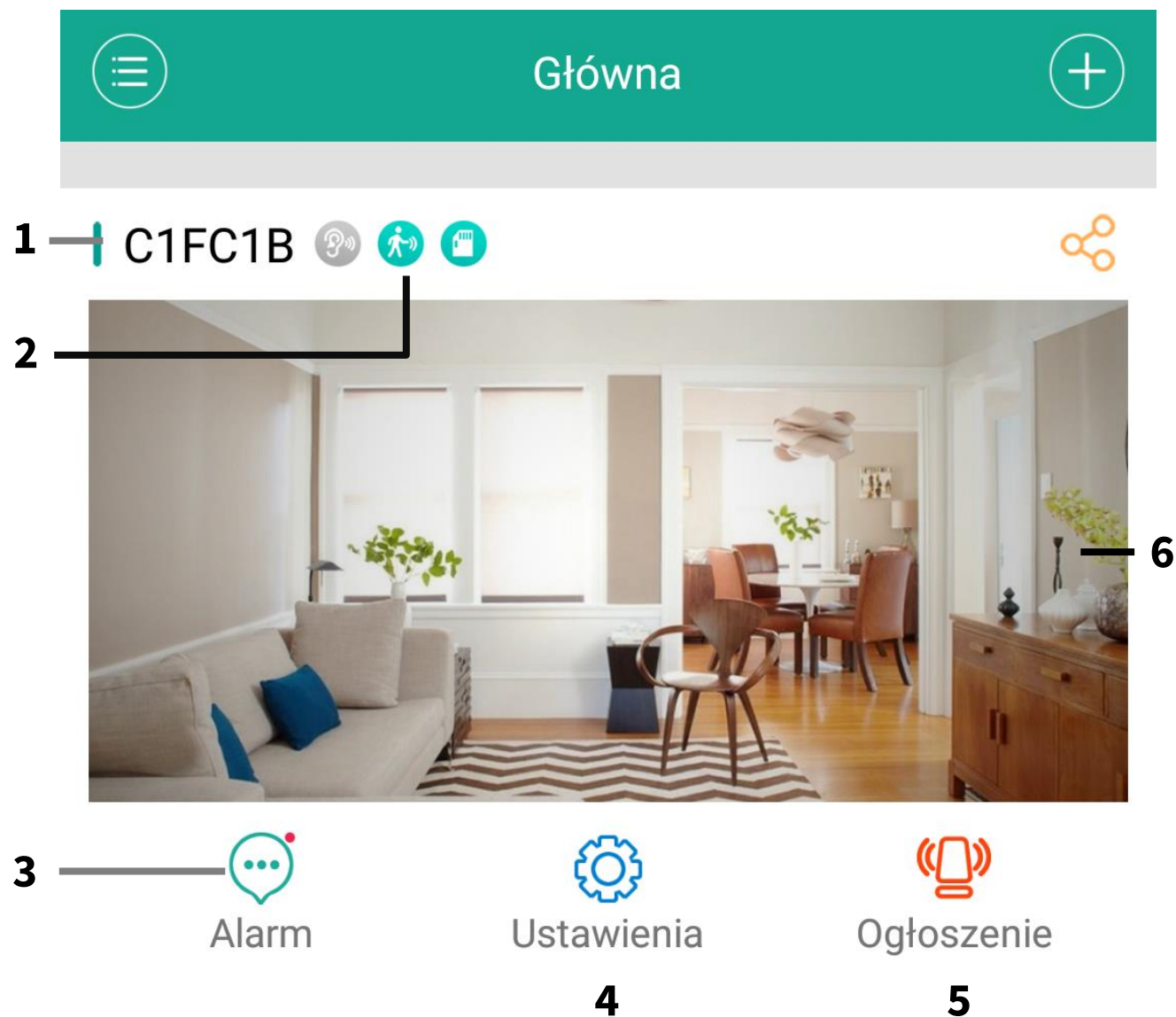
### **Uwaga:**

Jeśli aplikacja nie może połączyć się z kamerą, wykonaj następujące kroki:

1. Usuń kamerę z listy („Ustawienia” -> „Usuń kamerę”),
2. Zresetuj kamerę (patrz: rozdział *Resetowanie ustawień*),
3. Powtórz procedurę dodawania.

## ■ Główny widok aplikacji

Po dodaniu kamery, na liście w zakładce *Urządzenie* powinna pojawić się miniatura podglądu z kamery:

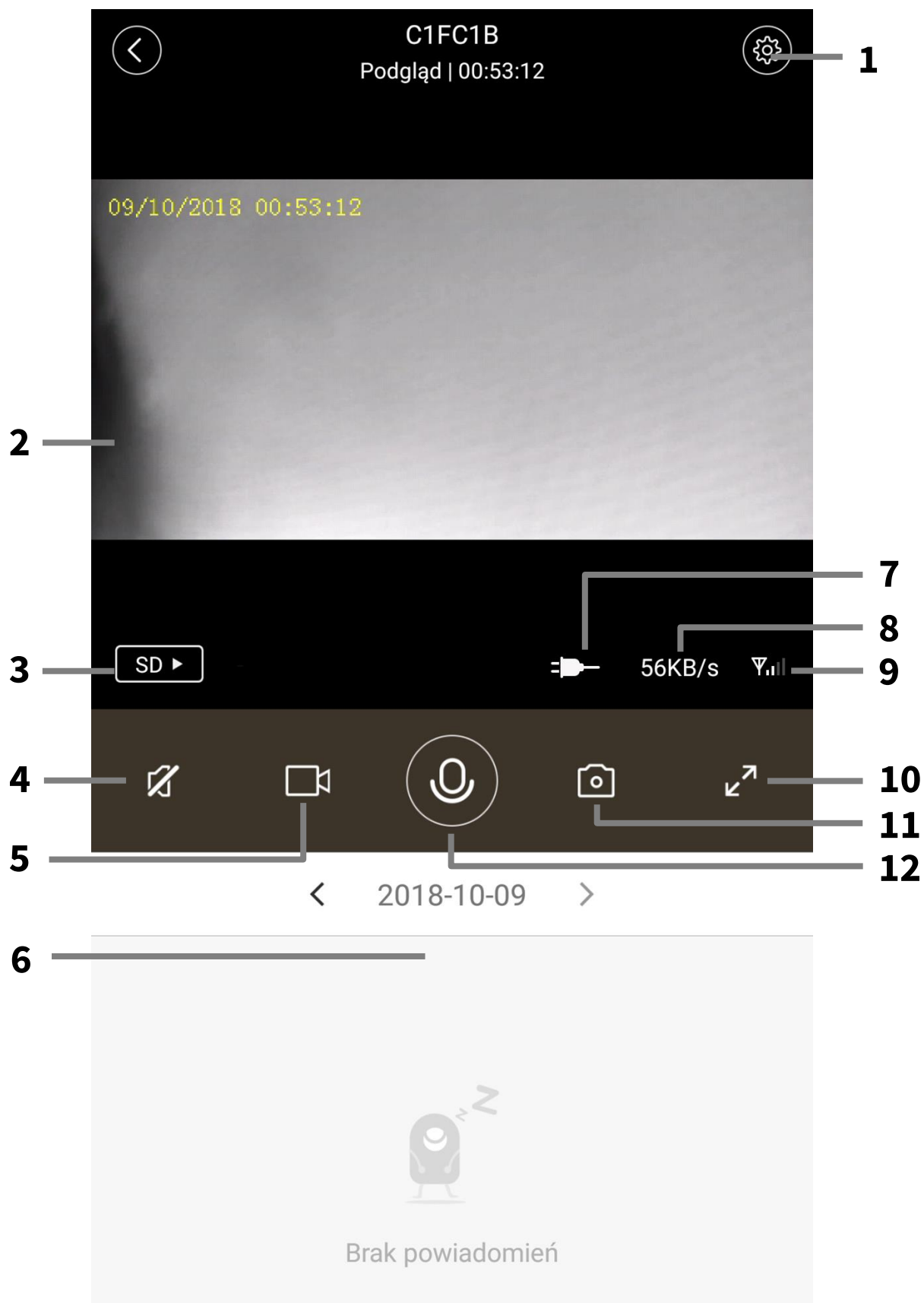


|          |                  |          |                            |
|----------|------------------|----------|----------------------------|
| <b>1</b> | Nazwa kamery     | <b>4</b> | Ustawienia kamery          |
| <b>2</b> | Aktywne funkcji  | <b>5</b> | Włącz/wyłącz powiadomienia |
| <b>3</b> | Dziennik alarmów | <b>6</b> | Miniatura podglądu         |

Dotknij miniatury podglądu, by przejść do podglądu na żywo kamery.

## ■ Podgląd na żywo

Po dotknięciu miniatury kamery, zostanie wyświetlony podgląd na żywo:



**Objaśnienie ikon:**

|          |                               |           |                                    |
|----------|-------------------------------|-----------|------------------------------------|
| <b>1</b> | Ustawienia kamery             | <b>7</b>  | Ikona zasilania                    |
| <b>2</b> | Widok podglądu                | <b>8</b>  | Transfer danych                    |
| <b>3</b> | Wybór jakości obrazu          | <b>9</b>  | Siła sygnału sieci                 |
| <b>4</b> | <i>Niedostępne</i>            | <b>10</b> | Widok pełnoekranowy                |
| <b>5</b> | Nagrywanie w pamięci lokalnej | <b>11</b> | Wykonaj zdjęcie w pamięci lokalnej |
| <b>6</b> | Nagrania w chmurze            | <b>12</b> | <i>Niedostępne</i>                 |

**Uwaga:**

Nagrania oraz zdjęcia wykonane kontrolkami podczas ekranu podglądu nie zapisują się na karcie pamięci kamery, lecz w pamięci telefonu i dostępne są w zakładce *Zdjęcie* w dolnym menu aplikacji.

## ■ Nagrywanie wideo

Po umieszczeniu w gnieździe karty pamięci, kamera będzie mieć możliwość nagrywania na kartę pamięci.

Istnieją 3 opcje nagrywania na kartę pamięci:

- zapis ciągły – kamera nagrywa non-stop, po zapelnieniu karty zaczyna nadpisywać najstarsze nagrania,
- zapis po detekcji ruchu – kamera nagrywa materiał po wykryciu ruchu (wymaga włączenia funkcji detekcji ruchu w *Ustawieniach alarmów*),
- zapis według przedziału czasowego – kamera nagrywa o ustalonej porze dnia.

Aby uruchomić odpowiedni tryb nagrywania przejdź do ustawień kamery

(dotknij ikonę koła zębatego), a następnie wybierz opcję *Pamięć Micro SD* i skonfiguruj odpowiednie ustawienia:

- *Wszystkie dni* – nagrywanie ciągłe
- *Dostosuj* – wybór przedziału czasowego nagrywania,
- *Alarm wideo* – nagrywanie po alarmie wykrycia ruchu.

## ■ Alarmy i powiadomienia

Kamera umożliwia powiadamianie użytkownika po wykryciu ruchu. Dostępne opcje alarmowania to:

- powiadomienia push (wysyłane na aplikację),
- powiadomienia SMS (przy zainstalowanej karcie SIM).

Aby aktywować alarmy, przejdź do ustawień kamery (dotknij ikonę koła zębatego), a następnie wybierz opcję *Włącz alarm*.

### Typ alarmu

Użytkownik może określić, jakie zdarzenie wywoła alarm. Dostępne opcje to:

- wykrywanie ruchu,
- wykrywanie humanoidalne.

Aby skonfigurować typ alarmu, przejdź do ustawień kamery (dotknij ikonę koła zębatego), a następnie wybierz opcję *Typ alarmu*.

Po zaznaczeniu opcji wykrywania ruchu, będzie można włączyć funkcję wykrywania humanoidalnego (sylwetki człowieka). Jest to funkcja eksperymentalna.

## Powiadomienia

Aby skonfigurować powiadomienia, przejdź do ustawień kamery (dotknij ikonę koła zębatego), a następnie wybierz opcję *Alarm powiadomień*.

Dostępne opcje to:

| <b>Ustawienia alarmów</b> |  |
|---------------------------|--|
| <i>Wiadomości push</i>    | <p>Włącz/wyłącz otrzymywanie powiadomień push o alarmie.</p> <p>Dotknij pole <i>Typ powiadomienia</i>, aby określić parametry przychodzącego powiadomienia na aplikację.</p> |
| <i>Powiadomienia SMS</i>  | <p>Zaznacz, by otrzymywać powiadomienia SMS na numer telefonu.</p> <p>W polu <i>Powiadomienia na numer tel.string</i> dodaj swój numer telefonu.</p>                         |

Aby otrzymywać powiadomienia, upewnij się, że pod widokiem miniatury danej kamery na liście kamer, włączona jest opcja „Ogłoszenie”.



## Harmonogram alarmu

Użytkownik może określić czas obowiązywania alarmu (np. by obowiązywał tylko w nocy lub podczas braku obecności w domu).

Aby ustawić czas obowiązywania alarmu, przejdź do ustawień kamery (dotknij ikonę koła zębatego), a następnie wybierz opcję *Harmonogram alarmów*.

Dostępne do określenia są maksymalnie 3 przedziały czasowe lub obowiązywanie alarmu we wszystkie dni.

## Nagrywanie zdarzeń alarmowych

Kamera może nagrywać krótkie wideo po zdarzeniu wywołującym alarm.

Nagrywanie może być realizowane na karcie SD (jeśli jest umieszczona w kamerze), bądź w chmurze (dostęp do miesiąca historii nagrań).

Aby aktywować nagrywanie na karcie pamięci, przejdź do ustawień kamery (dotknij ikonę koła zębatego), a następnie wybierz opcję *Pamięć Micro SD* i zaznacz *Alarm wideo*.

Aby aktywować nagrywanie i zapisywanie w chmurze, przejdź do ustawień kamery (dotknij ikonę koła zębatego), a następnie zaznacz opcje *Magazyn w chmurze* i *Przesyłanie alarmowych wideo do chmury*.

Nagrania zapisane w chmurze będą wyświetlane poniżej ekranu podglądu kamery (patrz numer 6 w dziale *Podgląd na żywo*, strona 16.).

## Dostęp do zdarzeń alarmowych

Aby uzyskać dostęp do dziennika zdarzeń alarmowych, dotknij opcję *Alarm* pod miniaturą podglądu na liście kamer bądź wybierz zakładkę *Alarmy* z dolnego menu aplikacji.

### ■ Obsługa sieci 3G/4G

Kamera może obsługiwać sieci 3G i 4G. Jeśli w urządzeniu jest zainstalowana karta SIM, a kamera korzysta z danych komórkowych do łączenia się z internetem, zalecane jest włączenie obsługi sieci 3G/4G.

Aby włączyć tę funkcję, przejdź do ustawień kamery (dotknij ikonę koła zębatego), a następnie wybierz opcję *Ustawienia sieciowe* i zaznacz *Użycie sieci komórkowej 3G/4G*.

## ■ Konfiguracja Wi-Fi

Jeśli kamera korzysta z danych komórkowych (karta SIM) do połączenia z internetem, istnieje możliwość połączenia kamery z Wi-Fi. Kamera może łączyć się z ruterem bezprzewodowo. Urządzenie obsługuje jedynie sieci 2.4 GHz (brak obsługi sieci 5 GHz). Jeśli dodałeś kamerę poprzez opcję Wi-Fi, pomiń ten krok, gdyż kamera jest już połączona z siecią Wi-Fi.

Aby połączyć kamerę z siecią Wi-Fi:

1. Przejdź do ustawień kamery (dotknij ikonę koła zębatego), a następnie wybierz opcję *Ustawienia sieciowe* i dotknij *Konfiguracja Wi-Fi*.
2. Zostanie wyświetlona lista sieci Wi-Fi widocznych przez kamerę.
3. Dotknij nazwy sieci, z którą ma łączyć się kamera.
4. Wprowadź hasło do sieci i zatwierdź.
5. Po chwili kamera połączy się z ustawioną siecią, a obok nazwy sieci pojawi się status *Połączono*.

Po poprawnym połączeniu z siecią Wi-Fi można usunąć kartę SIM z urządzenia.



### **Uwaga:**

W przypadku połączenia kamery z ruterem w sposób bezprzewodowy, należy zwrócić szczególną uwagę na odległość kamery od rutera. Zbyt duży dystans może oznaczać brak zasięgu sieci Wi-Fi i problemy z połączeniem się z kamerą zdalnie oraz uzyskaniem płynnego podglądu obrazu.

## ■ Szybkie przechwytywanie

Tryb podglądu na żywo umożliwia szybkie nagranie fragmentu strumienia wideo bądź wykonanie zrzutu ekranu (zdjęcia) i zapisanie ich w pamięci lokalnej urządzenia mobilnego.

Aby wykonać nagranie, dotknij ikonę kamery by rozpocząć nagrywanie oraz dotknij ponownie, by je zakończyć.

Aby wykonać zdjęcie, dotknij ikony aparatu.

Wykonane w ten sposób materiały zostaną zapisane w pamięci lokalnej, dostęp do nich możliwy jest po przejściu do zakładki *Album* w aplikacji.



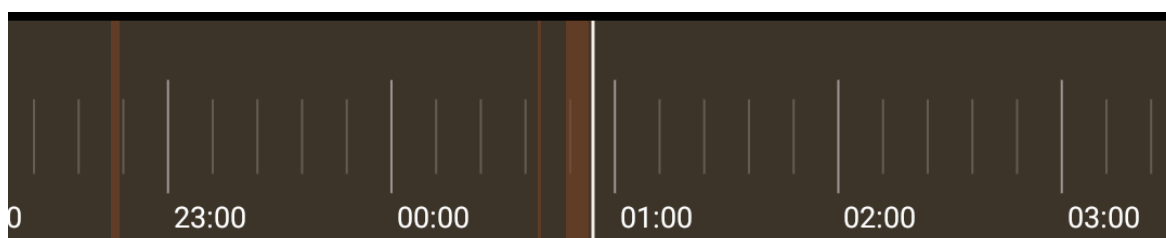
### Uwaga:

Funkcja szybkiego przechwytywania podczas podglądu jest oddzielną funkcją od nagrywania wideo na karcie pamięci kamery.

Funkcja szybkiego przechwytywania nie zapisuje materiału na karcie pamięci, lecz w pamięci urządzenia mobilnego.

## ■ Odtwarzanie nagrań

Aby uzyskać dostęp do zapisanych na karcie pamięci nagrań, przejdź do podglądu na żywo, a następnie dotknij obszar podglądu. Na ekranie zostanie wyświetlona oś czasu.



Aby odtwarzać materiał z danej godziny, ustaw pionowy biały kursor w danym miejscu gestem przeciągnięcia palcem po ekranie.

Oś czasu można oddalać i przybliżać – w tym celu wykonaj gest uszczyplenia lub rozciągnięcia.

Kolor jasnobrązowy na osi czasu oznacza normalne nagrywanie na karcie pamięci, kolor pomarańczowy oznacza nagrania po alarmie.

Aby opuścić tryb odtwarzania, ponownie dotknij obszaru podglądu.

Zostanie wyświetlona lista nagrań na karcie pamięci. Aby odtwarzać nagranie, dotknij jego nazwę. Ikona lejka w górnym prawym rogu umożliwia wybór zakresu czasowego nagrań.

## ■ Dostęp zdalny

Do kamery można uzyskać dostęp zdalnie. Jeśli kamera jest podłączona do sieci Wi-Fi z dostępem do internetu lub korzysta z karty SIM oraz kamera została dodana do konta, zalogowanie się na konto w dowolnym miejscu pozwala na dostęp do kamery. Nie jest konieczna dodatkowa konfiguracja.

Przykładowo: użytkownik podłączył kamerę w domu do routera lub zainstalował kartę SIM w kamerze i dodał ją do konta w aplikacji. Następnie użytkownik będąc w pracy (i posiadając dostęp do internetu) uruchamia aplikację i loguje się na swoje konto. Kamera ma status online, a użytkownik ma możliwość podglądu obrazu oraz konfiguracji ustawień.

Użytkownik ma również możliwość zalogowania się na swoje konto w wielu miejscach jednocześnie.

## ■ Pozostałe ustawienia

### Zmiana nazwy kamery

Aby zmienić wyświetlaną nazwę kamery, przejdź do ustawień kamery (dotknij

ikonę koła zębatego), a następnie wybierz opcję *Nazwa kamery*. Wprowadź nazwę w drugim polu. Ważne: nie zmieniaj ID kamery.

## **Ustawienia czasu**

Czas kamery może zostać zsynchronizowany z czasem urządzenia mobilnego. Aby zsynchronizować czas, przejdź do ustawień kamery (dotknij ikonę koła zębatego), a następnie wybierz *Ustawienia kamery* i *Synchronizacja czasu*.

## **Wyłączanie diody LED**

Aby wyłączyć diodę LED, przejdź do ustawień kamery (dotknij ikonę koła zębatego), a następnie wybierz opcję *Ustawienia kamery* i odznacz opcję *Włącz wskaźnik LED*.

## **Tryb nocny**

Kamera domyślnie działa z aktywnym trybem nocnym – po wykryciu zmroku zostają włączone diody IR w celu doświetlenia otoczenia.

Aby wyłączyć tryb nocny przejdź do ustawień kamery (dotknij ikonę koła zębatego), a następnie wybierz opcję *Ustawienia kamery* i odznacz opcję *Tryb nocny*.

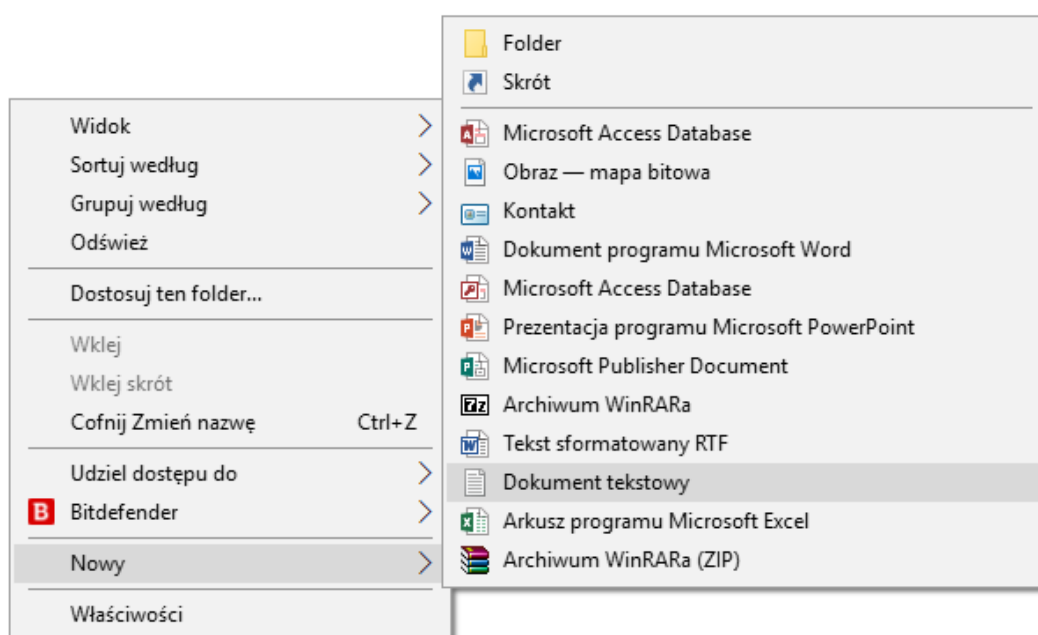
## **Formatowanie karty pamięci**

Aby sformatować kartę pamięci (jeśli jest umieszczona w kamerze), przejdź do ustawień kamery (dotknij ikonę koła zębatego), a następnie wybierz opcję *Pamięć micro SD* i dotknij przycisk *Formatowanie pamięci*.

# Resetowanie ustawień

Kamera posiada opcję resetowania do ustawień fabrycznych. Funkcji tej należy używać w przypadku niewłaściwego lub nieprzewidywalnego działania kamery oraz gdy występują nieznane problemy z siecią. Aby zresetować kamerę:

1. Odłącz kamerę od zasilania. Wyciągnij kartę pamięci z kamery i umieść ją w komputerze.
2. Bezpośrednio na karcie pamięci (nie w żadnym folderze), utwórz plik tekstowy *reset.txt*: kliknij prawym przyciskiem myszy na puste miejsce, następnie wybierz *Nowy* → *Dokument tekstowy*:



3. Nazwij plik *reset* (z rozszerzeniem *.txt*, jeśli konieczne). Umieść kartę z plikiem *reset* w kamerze. Podłącz kamerę do zasilania.
4. Odczekaj minutę. Po tym czasie kamera uruchomi się z fabrycznymi ustawieniami. Dioda LED powinna świecić lub migać.

# Program PC

Program PC umożliwia zalogowanie się na konto utworzone podczas pierwszego uruchomienia aplikacji mobilnej. Po zalogowaniu się, użytkownik zobaczy wszystkie kamery uprzednio dodane do konta na aplikacji.

## ■ Funkcje programu PC

Program PC **umożliwia**:

- zdalny dostęp do podglądu na żywo (po zalogowaniu się na konto, w przypadku braku zalogowania – podgląd tylko w tej samej sieci),
- widok wspólny dla wielu kamer (podzielony ekran),
- nagrywanie i wykonywanie zdjęć na dysku komputera i odtwarzanie tego materiału.

Program PC **nie umożliwia**:

- dostępu do ustawień kamery,
- dodawania kamer,
- dostępu do materiału na karcie pamięci,
- dostępu do powiadomień i alarmów.

## ■ Instalacja programu PC

Aby pobrać plik instalatora programu PC, przejdź pod adres strony:

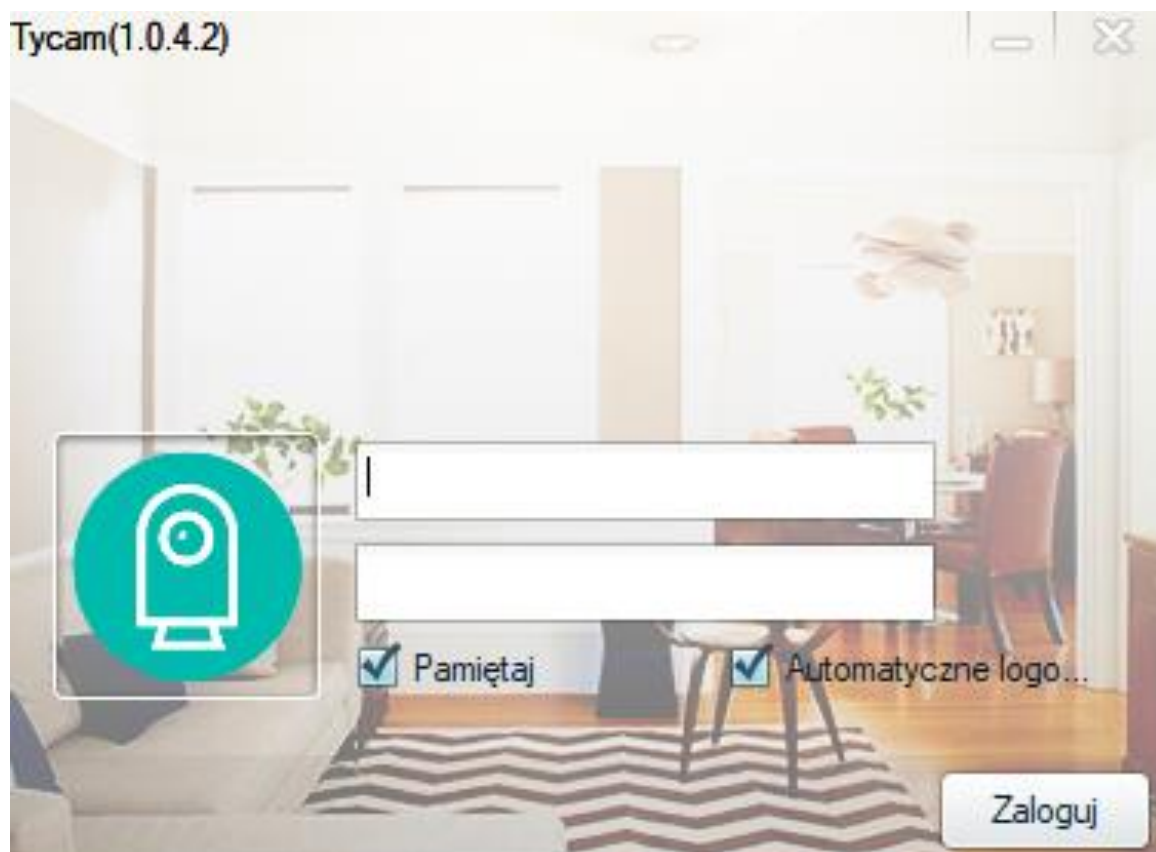
<http://luxury-goods.pl/OPROGRAMOWANIE/TYCAM/>

**Uwaga: zachowaj wielkość liter!**

Po pobraniu pliku instalatora, uruchom go i zainstaluj program **Tycam**.

## ■ Logowanie się do programu

Uruchom program. Zostanie wyświetlone okno logowania.



Wprowadź login i hasło do konta utworzonego w aplikacji i kliknij zaloguj.

## ■ Obsługa programu

### Wyświetlanie podglądu z kamer

Aby rozpocząć strumieniowanie obrazu z kamer, kliknij dwukrotnie na nazwę kamery widoczną na liście po lewej stronie programu. Jeśli kamer jest więcej, możesz rozpocząć strumieniowanie wszystkich kamer, klikając przycisk:



### Nagrywanie wideo

Program umożliwia nagrywanie wideo i zapis na dysku komputera. Nagrywanie odbywa się w sposób ciągły.




Do kontrolowania nagrywania użyj następujących przycisków:

|   |                             |
|---|-----------------------------|
|  | Rozpoczęcie nagrywania      |
|  | Zatrzymanie nagrywania      |
|  | Folder nagrań               |
|  | Wybór ścieżki zapisu plików |

## Wykonywanie zdjęć

Program umożliwia wykonywanie zdjęć i zapisywanie na dysku komputera.

Do kontrolowania wykonywania zdjęć użyj następujących przycisków:

|   |                             |
|---|-----------------------------|
|  | Wykonanie zdjęcia           |
|  | Folder zdjęć                |
|  | Wybór ścieżki zapisu plików |

## Wylogowanie się z programu

Aby wylogować się z programu, kliknij przycisk:



a następnie kliknij *Wyloguj*.

# Rozwiązywanie problemów

**Przed kontaktem z serwisem zalecane jest wykonanie odpowiednich kroków opisanych poniżej:**

## ***Kamera nie nagrywa.***

Sprawdź, czy na karcie pamięci jest wolne miejsce. Sformatuj kartę pamięci. Sprawdź, czy zapis na karcie SD jest włączony.

## ***Kamera wykrywa ruch, gdy go nie ma.***

Zwróć uwagę na to, że kamera wykryje jako ruch zjawiska takie jak: ruch drzew, przesuwanie się cienia, drgnięcie/ruch obiektywu, ruch kopułką kamery.

## ***Kamera widoczna w aplikacji/programie jako offline (brak połączenia).***

Sprawdź połączenie kamery z ruterem. Utrzymuj jak najmniejszy dystans między ruterem, a kamerą podczas połączenia Wi-Fi. Zdalne połączenie z kamerą może być utrudnione, jeśli szybkość łącza jest zbyt niska. W przypadku korzystania karty SIM, upewnij się, że na karcie są środki lub nie został wykorzystany limit transferu. Upewnij się, że w miejscu instalacji kamery jest dobry zasięg sieci GSM.

## ***Urządzenie zawiesiło się.***

Zresetuj kamerę.

## ***Słaba jakość nagrywania.***

Sprawdź, czy została ustawiona najwyższa rozdzielczość. Upewnij się, że na obiektywie nie ma smug lub nie jest on zaparowany.

# Gwarancja/reklamacje

## ■ Serwis

| Data naprawy/pieczałka serwisowa | Opis usterki |
|----------------------------------|--------------|
|                                  |              |
|                                  |              |

Urządzenia elektryczne i elektroniczne zawierają materiały, komponenty i substancje, które mogą być niebezpieczne dla zdrowia i środowiska, jeśli ze zużytymi materiałami (wyrzucanymi urządzeniami elektrycznymi i elektronicznymi) nie postępuje się właściwie.

Urządzenia elektryczne i elektroniczne są zaznaczone przekreślonym symbolem pojemnika na śmieci, patrz poniżej. Ten symbol oznacza, że urządzenia elektryczne i elektroniczne nie powinny być wyrzucane razem z innymi odpadami domowymi, lecz powinny być wyrzucane oddzielnie.

We wszystkich miastach powstały punkty zbiórki, gdzie można oddać bezpłatnie urządzenia elektryczne i elektroniczne do stanowisk recyklingu bądź innych miejsc zbiórki, albo urządzenia i baterie mogą być odebrane z domu. Dodatkowe informacje znajdują się w wydziale technicznym urzędu miasta.



## ■ Postanowienia gwarancyjne

Produkt objęty jest **24-miesięczną gwarancją** dla zakupu konsumenckiego oraz **12-miesięczną gwarancją** przy zakupie na firmę. Gwarancja nie obejmuje wad i uszkodzeń powstałych z winy użytkownika lub wskutek niewłaściwego użytkowania. Gwarancja nie obejmuje również uszkodzeń mechanicznych, powstałych wskutek zalania oraz powstałych wskutek używania akcesoriów innych niż dołączone do zestawu.

Gwarancji nie podlegają materiały eksploatacyjne.

Serwis urządzenia dokonywany jest w siedzibie dystrybutora lub w miejscu przez niego wskazanym. Wadliwe działanie lub uszkodzenie sprzętu należy zgłaszać w punkcie zakupu lub u dystrybutora.

Kontakt mailowy do dystrybutora: **[sprzedaz@luxury-goods.pl](mailto:sprzedaz@luxury-goods.pl)**

*Gwarancja na sprzedany towar konsumpcyjny nie wyłącza, nie ogranicza ani nie zawiesza uprawnień kupującego wynikających z niezgodności towaru z umową.*

Dane sprzedawcy/pieczątka firmowa:

Model urządzenia: **Kamera IP 3G JH012**

Data sprzedaży:

Nr seryjny urządzenia: