

KAMERA CCTV  
MODEL: KG-CU-510  
ZASILANIE: DC12V  
SYSTEM: PAL

Producent:  
E-commerce partners Sp. z o.o.  
ul. Główna 23, 42-280 Częstochowa



## Kamera kopułkowa IR o wysokiej rozdzielczości

### Instrukcja obsługi



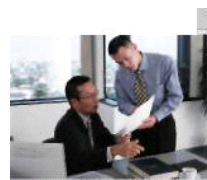
## KG-CU-510

### OPIS

Kamery z serii KG-CU-510 wykorzystują najnowszą generację procesorów przetwarzających grafikę Sony Enhanced Effio-E. Cechują się wysoką rozdzielczością poziomą do 700 TVL i oferują m.in. zaawansowane funkcje DNR, D-WDR czy HS-BLC. Mają modny i profesjonalny wygląd. Funkcjonalne menu ekranowe (opcjonalne) umożliwia regulację jasności, kontrastu i nasycenia, a tryb wieloobszarowy, balans bieli, automatyczna regulacja wzmocnienia oraz inne funkcje zapewniają wyraźny i jasny obraz. Dzięki dodatkowym funkcjom, takim jak tryb lustrzany czy funkcja prywatności, kamery nadają się do wygodnego, całodobowego monitoringu nawet w nietypowych

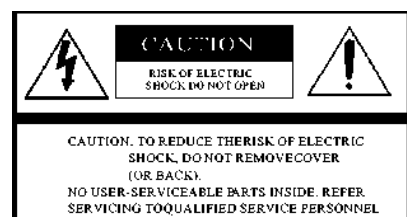


420 linii obrazu



700 linii obrazu

### ŚRODKI OSTROŻNOŚCI

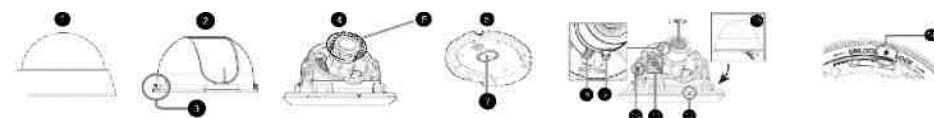


- Używaj odpowiednich źródeł zasilania  
Napięcie wejściowe kamer z tej serii wynosi 12 V DC. Kamerę podłączaj tylko do odpowiednich źródeł zasilania. Nieprawidłowe podłączenie grozi awarią lub uszkodzeniem kamery wideo.
- Nie demontuj kamery.  
Aby ograniczyć ryzyko porażenia prądem elektrycznym, nie usuwaj śrub ani pokrywy. Urządzenie nie zawiera części nadających się do samodzielnej naprawy. Serwisowanie zlecaj wykwalifikowanym serwisantom.
- Obsługuj kamerę ostrożnie.  
Nie używaj kamery zbyt intensywnie. Nie uderzaj jej, nie potrząsaj nią itp. Nieprawidłowe obsługiwane lub przechowywanie grozi uszkodzeniem kamery.
- Nie narażaj kamery na działanie deszczu lub wilgoci i nie próbuj obsługiwać jej w mokrych miejscach. Nie umieszczaj kamery w miejscach, gdzie:
  - Temperatura jest niższa niż -10°C lub wyższa niż 50°C;
  - Wilgotność przekracza 95%;
  - Występują duże ilości pary wodnej.
- Nie używaj silnie działających ani ściernych środków czyszczących do czyszczenia korpusu kamery. Jeśli kamera jest brudna, wytrzyj ją suchą ściereczką. Jeśli zabrudzenia są uporczywe, zastosuj łagodny detergent i delikatnie przecieraj.
- Zachowaj ostrożność podczas czyszczenia matrycy CCD.  
Nie używaj silnie działających ani ściernych środków czyszczących do czyszczenia matrycy CCD. Przetrzyj matrycę ściereczką do czyszczenia optyki lub bawełnianymi patyczkami higienicznymi zwilżonymi w etanolu.
- Nie kieruj kamery na słońce  
Nie kieruj kamery na słońce ani żadne inne źródła bardzo jasnego światła, ponieważ może to spowodować pojawienie się plam, nawet jeśli kamera jest wyłączona. Grozi to uszkodzeniem matrycy CCD.
- Nie ustawiaj kamery w miejscach, w których występują zakłócenia.  
Jeśli kamera zostanie zainstalowana w pobliżu urządzeń emitujących silne pola elektromagnetyczne, np. urządzeń komunikacji bezprzewodowej, na ekranie monitora mogą pojawiać się zakłócenia w postaci szumu itp.

### CECHY

- Wysoka rozdzielczość**  
Rozdzielczość pozioma 700 TVL i matryca CCD Sony 960 H 1/3".
- D-WDR**  
Zaawansowana technologia D-WDR znacznie poprawia jakość obrazu w zmiennych warunkach oświetleniowych.
- HS BLC**  
Aby umożliwić wyraźny i skuteczny monitoring, kamera wykrywa punkty silnego oświetlenia i wytlumia je, zwiększając rozdzielczość całego obrazu.
- Menu ekranowe (OSD) (optional)**  
Funkcjonalne menu ekranowe zapewnia dostęp do licznych ustawień.
- 2D-DNR**  
Specjalny algorytm redukuje zakłócenia obrazu wideo i barw, zwiększając rozdzielczość i czystość obrazu i zapewniając wyrazistość oraz ostrość.
- Automatyczne przełączenie trybu dziennego/nocnego**  
Za dnia, kiedy warunki oświetleniowe są wystarczające, kamera pracuje w trybie KOLOROWYM, a nocą, kiedy oświetlenie jest słabsze i automatycznie włączana jest funkcja IR, kamera przełącza się na tryb CZARNO-BIAŁY.
- Maska prywatności**  
Możliwość maskowania do 4 obszarów obrazu. Funkcja zakrywania części obrazu umożliwia ochronę prywatności.
- Trwale diody LED IR**  
Wysokowydajne diody LED IR o znacznie dłuższej żywotności i kilkakrotnie większej jasności w stosunku do zwykłych diod LED, których zasięg podczerwieni wynosi 30 m.

### CZĘŚCI



- Kopuła: chroni obiektyw i korpus kamery;
- Osłona wewnętrzna: chroni przed światłem;
- Blokada boczna: aby usunąć osłonę wewnętrzną, włóż cienki, długi śrubokręt w wąską szczelinę i wykręć blokadę;
- Elementy korpusu kamery: obiektyw, korpus kamery, panel zasilania i inne elementy połączeniowe;
- Komponenty transmisji IR;
- Podstawa z uchwytem montażowym: umożliwia przymocowanie kamery do sufitu lub ściany za pomocą trzech wkrętów;
- Górna szczelina kablowa: po usunięciu zaślepki umożliwia wygodne prowadzenie kabli;
- Dźwignia regulacji zoomu: regulacja ogniskowej obiektywu;
- Dźwignia regulacji ostrości: regulacja ostrości obiektywu;
- Śruba ustalająca: umożliwia ustawianie kąta;
- Przycisk OSD: przycisk menu ekranowego;
- Rowek: ułatwia obracanie uchwytu do miejsca, w którym znajduje się okienko kopuły podczas instalacji;
- Blokada kopuły: umożliwia blokowanie i odblokowywanie kopuły;
- Blokada podstawki z uchwytem: umożliwia obrócenie kamery do zewnątrz, a następnie w kierunku odblokowania w celu jej zdjęcia.

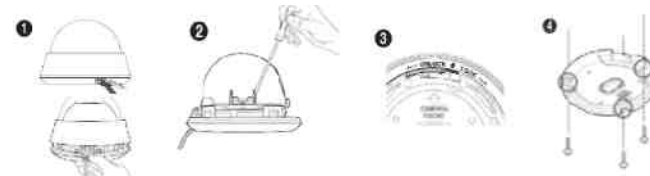
#### ■ Przed instalacją:

Zanim zainstalujesz kamerę, uważnie przeczytaj poniższe instrukcje:

Upewnij się, że powierzchnia, na której instalujesz kamerę, jest w stanie utrzymać pięciokrotny ciężar instalowanej kamery.

Nie ustawiaj kabli w niewłaściwym miejscu i nie zaginaj ich, ponieważ grozi to wybuchem pożaru.

Instaluj kamerę zgodnie z instrukcjami.



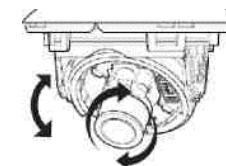
#### ■ Wciśnij przycisk blokady na podstawie, aby zdjąć kopułę.

Aby zainstalować i wyregulować kamerę, wymontuj osłonę wewnętrzną poprzez wykręcenie dwóch bocznych śrub.

Przytrzymaj podstawkę z uchwytem, wyciągnij blokadę i obróć kamerę w kierunku odblokowania, aby oddzielić kamerę od podstawki.

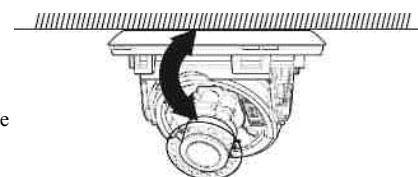
Za pomocą wkrętów przymocuj podstawkę z uchwytem do żądanej powierzchni (sufitu lub ściany).

Uwaga: oznaczenie przodu kamery na uchwycie montażowym powinno być skierowane na monitorowany obszar.



#### ■ Regulacja kierunku kamery:

Jeśli kamera jest przymocowana do sufitu, możesz ustawiać jej uchwyt w dowolnym kierunku. Maksymalny kąt obrotu w poziomie wynosi 355° (100° zgodnie z ruchem wskazówek zegara, 255° przeciwnie do ruchu wskazówek zegara), a w pionie 90°. Ustaw żądaną ogniskową obiektywu, a następnie wyreguluj ostrość, aby uzyskać wyraźny obraz.



Uwaga: jeśli kamera jest przymocowana do sufitu i kąt między obiektywem a sufitem jest mniejszy niż 15°, część diod LED IR będzie zacienionych przez kopułę, co spowoduje odbijanie światła i wpłynie na jakość obrazu. Jeśli instalacja wymaga ustawienia takiego kąta, skontaktuj się z producentem. W międzyczasie upewnij się, że fotorezystor nie jest zacieniony.

#### Wciśnij przycisk MENU, aby wyświetlić KONFIGURACJĘ

##### Konfiguracja funkcji menu ekranowego (OSD):

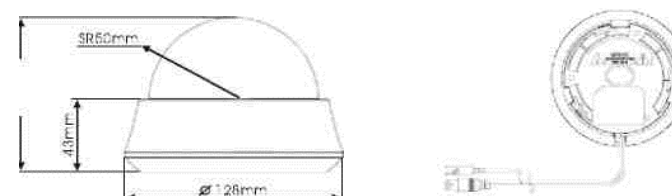
**Menu:** przycisk menu; wybór opcji w menu lub powrót do poprzedniego menu.

**Góra/dół:** przesuwanie kursora w górę i w dół.

**Lewo/prawo:** przesuwanie kursora w poziomie i zmiana parametrów. Pojawienie się symbolu powrotu oznacza, że w menu dostępne są wciąż ustawienia podmenu.



### WYMIARY(mm)



### SPECYFIKACJA

Nr modelu	KG-CU-510		
Przetwornik	Przetwornik	Wysokoczuła matryca CCD 960 H 1/3"	
	Format wideo	PAL/NTSC	
Opcje menu (opcjonalne)	Rozdzielczość	700TVL	
	Minioswietlenie	0 lx(IR WŁ.)	
	Stosunek sygnału szumu	>50dB (AGC WYŁ.)	
	AGC	AUTO; RĘCZNIE	
	BLC	WŁ.; WYŁ.; HLC	
Moc	Kontrola przysłony	Obiektyw z przysłoną elektroniczną (napęd DC)	
	Migawka	1/60(1/50)-1/100000 sek.	
	Balans bieli	Tryb	RECZNY; ATW; UŻYTKOWNIK
		Zakres	(ATW) 2200-10 000°K
	Tryb lustrzany	WŁ./WYŁ.	
	Dzień/Noc	AUTO; KOLOR; CZARNO-BIAŁY	
	Prywatność	WŁ./WYŁ. (OD 1 DO 4 OBSZARÓW)	
	Regulacja	WYSOKA LUMINACJA; NISKA LUMINACJA	
	Tytuł	WŁ./WYŁ. (maks. 15 znaków )	
	2D-DNR	WŁ./WYŁ.	
D-WDR	WŁ./WYŁ.		
Obiektyw	Tryb synchronizacji	WEWNĘTRZNA	
	Napięcie	12 V DC	
	Natężenie	<400mA	
Zasięg podczerwieni	20m		
Temperatura robocza	-10°C-50°C		
Temperatura przechowywania	-20°C-50°C		
Wymiary	91(wys.)*128(Ø)mm		
Ciężar	370 g		

\* Specyfikacje mogą zostać zmienione bez powiadomienia

Wciśnij przycisk MENU, aby wyświetlić SETUP

SETUP MENU	
> LENS	MANUAL(AUTO↵)
SHUTTER/AGC	AUTO↵ (MANUAL↵)
WHITE BAL	ATW↵ (PUSH; USER1; USER2; ANTI CR; MANUAL )
BACKLIGHT	OFF(BLC; HLC)
PICT ADJUST	↵
ATR	OFF(ON↵)
MOTION DET	ON↵ (OFF)
NEXT↵	
EXIT ↵	SAVE ALL

SETUP MENU	
> PRIVACY	OFF(ON↵)
DAY/NIGHT	AUTO↵ (COLOR; B/W↵; EXIT1; EXIT2)
NR	↵
CAMERA ID	OFF(ON↵)
SYNC	INT
LANGUAGE	ENGLISH (OTHERS)
CAMERA RESET	
BACK ↵	
EXIT ↵	SAVE ALL

**OBIEKTYW:**

Zaznacz kursorem LENS za pomocą przycisków w górę i w dół, następnie ustaw opcję EXPOSURE przyciskami w lewo i w prawo: MANUAL; AUTO ↵.

AUTO IRIS	
TYPE	DC (VIDEO)
>MODE	AUTO (OPEN; CLOSE;)
SPEED	080
RETURN ↵	

1. Ustaw tryb AUTO przyciskami w lewo i w prawo: AUTO; CLOSE; OPEN.

**MIGAWKA/AUTOMATYCZNA REGULACJA WZMOCNIENIA (AGC):**

Zaznacz kursorem SHUTTER/AGC za pomocą przycisków w górę i w dół, następnie ustaw opcję SHUTTER/AGC przyciskami w lewo i w prawo: AUTO ↵; MANUAL ↵.  
Ustaw AUTO MODE przyciskami wprowadzania i ustaw HIGH LUMINANCE przyciskami w lewo i w prawo: SHUT+AUTO IRIS; AUTO IRIS. Ustaw LOW LUMINANCE: AGC; OFF.

AUTO SETUP	
HIGH LUMINANCE	
>MODE	SHUT
BRIGHTNESS	030
LOW LUMINANCE	
MODE	AGC (OFF)
BRIGHTNESS	X0.75 (1.00; 0.25; 0.50)
RETURN ↵	

Ustaw MANUAL MODE przyciskami wprowadzania:

MANUAL SETUP	
>MODE	SHUT+AGC
SHUTTER	1/50 (50~10000)
AGC	6.00 (6~44.8)
RETURN ↵	

**BALANS BIELI:**

1. Zaznacz kursorem WHITE BAL za pomocą przycisków w górę i w dół, następnie ustaw opcję WHITE BAL przyciskami w lewo i w prawo: ATW ↵; PUSH LOCK; MANUAL ↵; ANTI CR; USER1; USER2. Następnie ustaw ATW:

ATW	
>SPEED	239
DELAY CNT	016
ATW FRAME	X1.00 (0.50~2.00)
ENVIRONMENT	INDOOR (OUTDOOR)
RETURN ↵	

2. Ustaw balans MANUAL za pomocą przycisków wprowadzania:

MANUAL WB	
>LEVEL	064
RETURN ↵	

3. Ustaw USER1 i USER2 za pomocą przycisków wprowadzania:

USER1 WB	
>B-GAIN	030
R-GAIN	033
RETURN ↵	

**PODSWIETLENIE**

1. Zaznacz kursorem BACK LIGHT za pomocą przycisków w górę i w dół, następnie ustaw opcję BACK LIGHT przyciskami w lewo i w prawo: OFF.; BLC; HLC.

**REGULACJA OBRAZU:**

1. Zaznacz kursorem PICT AJUST za pomocą przycisków w górę i w dół, następnie ustaw opcję PICT ADJUST przyciskami wprowadzania:

PICT ADJUST	
>MIRROR	OFF(ON)
BRIGHTNESS	000
CONTRAST	128
SHARPNESS	128
HUE	128
GAIN	128
RETURN ↵	

**ADAPTACYJNA REPRODUKCJA KOLORÓW (ATR)**

Zaznacz kursorem ATR za pomocą przycisków w górę i w dół, następnie ustaw opcję ATR przyciskami w lewo i w prawo: OFF; ON. ↵.

ATR	
>LUMINANCE	MID(LOW; HIGH;)
CONTRAST	MID(LOW; HIGH;)
RETURN ↵	

1. Ustaw LUMINANCE i CONTRAST za pomocą przycisków w lewo i w prawo: LOW; MID; HIGH.

**WYKRYWANIE RUCHU**

Zaznacz kursorem MOTION DEL za pomocą przycisków w górę i w dół, następnie ustaw opcję MOTION DET przyciskami w lewo i w prawo: OFF, ON ↵.

MOTION DET	
>DETECT SENSE	111
BLOCK DISP	OFF(ON; ENABLE↵)
MONITOR AREA	OFF(ON)
AREA SEL	1 / 4(2/4;3/4;4/4)
TOP	020
BOTTOM	110
LEFT	020
RIGHT	200
RETURN ↵	

Zaznacz kursorem BLOCK DIST za pomocą przycisków w górę i w dół, następnie ustaw opcję BLOCK DISP przyciskami w lewo i w prawo: OFF; ON; ENABLE.

1. Zaznacz kursorem MONITOR AREA za pomocą przycisków w górę i w dół: OFF; ON.

**PRYWATNOŚĆ**

Zaznacz kursorem PRIVACY za pomocą przycisków w górę i w dół, następnie ustaw PRIVACY przyciskami w lewo i w prawo: OFF; ON ↵.

PRIVACY	
>AREA SEL	1 / 8(1-8)
TOP	000
BOTTOM	000
LEFT	000
RIGHT	000
COLOR	1(1-8)
TRANSP	1.00(0.5;0.75;0.00)
MOSAIC	OFF(ON)
RETURN ↵	

**DZIEŃ/NOC**

Zaznacz kursorem DAY/NIGHT za pomocą przycisków w górę i w dół, następnie ustaw opcję DAY/NIGHT przyciskami w lewo i w prawo: COLOUR; B/W ↵; EXIT1; EXIT2; AUTO ↵.

DAY/NIGHT	
>BURST	OFF(ON)
DELAY CNT	001
DAY→NIGHT	002
NIGHT→DAY	004
RETURN ↵	

1. Ustaw tryb B/W przyciskami w lewo i w prawo:

B/W	
>BURST	OFF(ON)
IR OPTIMIZER	OFF (ON)
MODE	-
LEVEL	-
RETURN ↵	

**REDUKCJA SZUMÓW (NR)**

1. Zaznacz kursorem NR za pomocą przycisków w górę i w dół, następnie ustaw opcję NR przyciskami w lewo i w prawo: Y/C; C; Y.

NR	
>NR MODE	Y/C(OFF;Y;C)
Y LEVEL	004
C LEVEL	004
RETURN ↵	

**ID KAMERY**

Zaznacz kursorem NR za pomocą przycisków w górę i w dół, następnie ustaw opcję NR przyciskami w lewo i w prawo: OFF; ON ↵.

CAMERAID	
ABCDEFGHIJKLMNOPQRSTUVWXYZ	
WXYZ0123456789-!@#\$%&'	
()~^_&lt;=>?@\^*.x+/-	
>CHR1	CHR2
←→↑ CLR POS ↵	
RETURN ↵	

**JĘZYK**

Zaznacz kursorem LANGUAGE za pomocą przycisków w górę i w dół, następnie ustaw LANGUAGE przyciskami w lewo i w prawo: CHINESE; ENGLISH; JAPANESE; DEUTSCHE; FRANCIS; RUSSIAN; PORTUGUESE; SPANISH.

**ZEROWANIE KAMERY**

Przywrócenie domyślnych ustawień wszystkich funkcji kamery.

**ZAMKNIJ:**

Zaznacz kursorem EXIT za pomocą przycisków w górę i w dół, następnie wybierz opcję EXIT przyciskami w lewo i w prawo.